



УДК 330.8:005.7:005.3

[https://doi.org/10.52058/3041-1254-2025-9\(19\)-978-990](https://doi.org/10.52058/3041-1254-2025-9(19)-978-990)

Агєєва Ірина Вікторівна кандидат економічних наук, доцент, доцент кафедри менеджменту та публічного адміністрування, факультет економіки та бізнесу, Таврійський державний агротехнологічний університет імені Дмитра Моторного, м. Запоріжжя, <https://orcid.org/0000-0003-0491-6430>

Будянський Вадим Сергійович аспірант, кафедра економічної кібернетики та управління економічною безпекою, факультет інформаційно-аналітичних технологій та менеджменту, Харківський національний університет радіоелектроніки, м. Харків, <https://orcid.org/0009-0003-6024-7021>

Каплін Сергій Миколайович доктор філософії з права, <https://orcid.org/0009-0004-6182-8909>

ПОВЕДІНКОВА ЕКОНОМІКА САМОМЕНЕДЖМЕНТУ В ПРИЙНЯТТІ РІШЕНЬ В УМОВАХ ВИСОКОЇ НЕВИЗНАЧЕНОСТІ

Анотація. У статті досліджено особливості застосування поведінкової економіки до процесу самоменеджменту в умовах високої невизначеності, що характеризується нестабільністю зовнішнього середовища, інформаційною неповнотою та зростанням ризиків. Обґрунтовано актуальність проблеми підвищення ефективності прийняття індивідуальних управлінських рішень з урахуванням когнітивних викривлень та психологічних факторів, які обмежують раціональність поведінки. Самоменеджмент розглянуто як багаторівневу систему організації особистих ресурсів, що може бути вдосконалена через інтеграцію поведінкових підходів і механізмів адаптивного управління.

Метою роботи є виявлення впливу когнітивних чинників на процеси самоменеджменту та розроблення концептуальної моделі прийняття рішень, яка поєднує раціональні економічні засади з поведінковими закономірностями. Методологічна основа ґрунтується на міждисциплінарному підході, що охоплює методи поведінкової економіки, теорії прийняття рішень, когнітивної психології та системного аналізу. Використано порівняльний аналіз наукових публікацій, логіко-структурне узагальнення, сценарне моделювання та методи ідентифікації ключових когнітивних викривлень.

Отримані результати свідчать, що найбільший вплив на продуктивність самоменеджменту в умовах невизначеності справляють ефект якоря, надмірна самовпевненість, евристика доступності та уникнення втрат. Встановлено, що інтеграція поведінкових механізмів у процеси планування, контролю та





оцінювання дає змогу формувати адаптивні стратегії, здатні мінімізувати дію зазначених викривлень. Запропонована модель самоменеджменту ґрунтується на гнучкому плануванні, реалістичному визначенні ризиків, застосуванні інструментів корекції когнітивних помилок та використанні поведінкових стратегій для поліпшення результативності особистих рішень.

Поєднання раціональних і поведінкових засад у системі самоменеджменту сприяє підвищенню адаптивності та стійкості індивідуальної діяльності за умов інформаційної неповноти та ризику. Практичне значення наукової роботи полягає в можливості застосування отриманих результатів у сфері особистої ефективності, професійного розвитку, стратегічного планування та психологічної підтримки процесів прийняття рішень. Подальші дослідження доцільно спрямувати на розроблення прикладних інструментів, що інтегрують поведінкові підходи до індивідуальних та організаційних систем управління.

Ключові слова: самоменеджмент, поведінкова економіка, когнітивні викривлення, прийняття рішень, невизначеність, адаптивні стратегії.

Ahieieva Iryna Viktorivna PhD in Economic Sciences, Associate Professor, Associate Professor of the Department of Management and Public Administration, Faculty of Economics and Business, Dmytro Motorny Tavria State Agrotechnological University, Zaporizhzhia, <https://orcid.org/0000-0003-0491-6430>

Budianskyi Vadym Serhiyovych Postgraduate, Student, Department of Economic Cybernetics and Economic Security Management, Faculty of Information and Analytical Technologies and Management, Kharkiv National University of Radio Electronics, Kharkiv, <https://orcid.org/0009-0003-6024-7021>

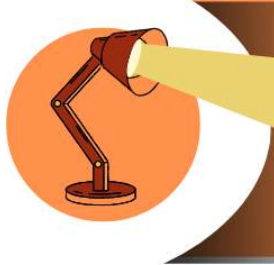
Kaplin Serhiy Mykolaiovych Doctor of Philosophy in Law, <https://orcid.org/0009-0004-6182-8909>

BEHAVIORAL ECONOMICS OF SELF-MANAGEMENT IN DECISION-MAKING UNDER HIGH UNCERTAINTY

Abstract. The article examines the specific features of applying behavioral economics to self-management processes under high uncertainty, characterized by environmental instability, informational incompleteness, and increasing risks. The relevance of enhancing the effectiveness of individual managerial decision-making is substantiated, with a focus on cognitive biases and psychological factors that limit behavioral rationality. Self-management is conceptualized as a multi-level system of personal resource organization, which can be improved through the integration of behavioral approaches and adaptive management mechanisms.

The purpose of the study is to identify the impact of cognitive factors on self-management processes and to develop a conceptual model of decision-making that





combines rational economic principles with behavioral patterns. The methodological basis relies on an interdisciplinary approach that integrates the methods of behavioral economics, decision theory, cognitive psychology, and systems analysis. A comparative analysis of scientific publications, logical-structural generalization, scenario modeling, and methods for identifying key cognitive biases were employed.

The results demonstrate that the anchor effect, overconfidence, availability heuristic, and loss aversion exert the strongest influence on the effectiveness of self-management under uncertainty. It has been established that the integration of behavioral mechanisms into planning, monitoring, and evaluation processes enables the formation of adaptive strategies capable of minimizing the impact of these biases. The proposed self-management model is based on flexible planning, realistic risk assessment, the application of tools for correcting cognitive errors, and the use of behavioral strategies to enhance the effectiveness of individual decision-making.

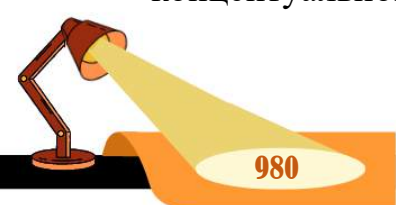
The combination of rational and behavioral foundations within the self-management system contributes to increasing adaptability and resilience of individual activity under conditions of informational incompleteness and risk. The practical significance of the study lies in the possibility of applying the obtained results in the fields of personal effectiveness, professional development, strategic planning, and psychological support for decision-making processes. Further research should be directed towards the development of applied tools that integrate behavioral approaches into individual and organizational management systems.

Keywords: self-management, behavioral economics, cognitive biases, decision-making, uncertainty, adaptive strategies.

Постановка проблеми. Процеси прийняття рішень в умовах високої невизначеності є одним із ключових викликів сучасної економіки та управлінської практики. Стрімкі зміни глобального середовища, підвищена мінливість соціально-економічної системи та зростання ризиків формують нові вимоги до здатності індивіда ефективно організовувати власну діяльність. Тому традиційні підходи, засновані виключно на раціональних моделях вибору, демонструють обмежену результативність, оскільки не враховують когнітивні викривлення, психологічні чинники та поведінкові особливості людини.

Поведінкова економіка, що вивчає відхилення індивідуальної та групової поведінки від раціональної моделі, відкриває перспективи для глибшого розуміння процесів прийняття рішень. Проте наявні праці здебільшого зосереджені на макроекономічних аспектах або організаційних практиках, тоді як особистісний вимір управління власними ресурсами – самоменеджмент – залишається менш дослідженим. Недостатню увагу приділено питанню, як поведінкові закономірності, інтегровані в індивідуальні управлінські стратегії, здатні підвищити стійкість та адаптивність у ситуаціях невизначеності.

Наукова актуальність проблеми полягає в необхідності розроблення концептуальної моделі самоменеджменту, що враховує психологічні



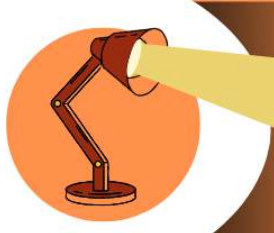


особливості прийняття рішень. Це дасть змогу поєднати раціональні економічні принципи з поведінковими факторами, зменшити вплив когнітивних викривлень і підвищити результативність використання особистих ресурсів. Практична значущість проблеми полягає в тому, що сформовані наукові висновки та запропоновані інструменти можуть бути застосовані в освітніх програмах із розвитку особистої ефективності, у професійній діяльності керівників і спеціалістів, а також у тренінгах стратегічного планування.

Аналіз останніх досліджень і публікацій. Питання поведінкової економіки та самоменеджменту в прийнятті рішень в умовах високої невизначеності активно досліджують у сучасних наукових працях. Зокрема, А. Тельнов та С. Решміділова [1] аналізують розвиток поведінкової економіки в процесі прийняття економічних рішень, акцентуючи увагу на обмеженнях раціональності та когнітивних викривленнях, які впливають на ефективність стратегічного планування. Л. Бенівська [2] вивчає роль поведінкових факторів у прийнятті рішень суб'єктами підприємницької діяльності в умовах невизначеності, підкреслюючи значення адаптивних стратегій самоменеджменту для мінімізації ризиків. В. Компанієць [3] розкриває особливості економічної психології та поведінкової економіки, окреслюючи тенденції розвитку міждисциплінарних підходів, що дають змогу враховувати психологічні фактори в прийнятті рішень. К. Безгін та В. Ушкальов [4] у своїй роботі наголошують на епістемічному повороті в трактуванні раціональності та значенні когнітивних обмежень, що формують поведінкові моделі економічної поведінки. Д. Оленченко [5] досліджує структуру ключових елементів поведінкових стратегій у сучасному бізнес-середовищі, зазначаючи про необхідність інтеграції психологічних та економічних аспектів для підвищення результативності управлінських рішень. О. Ареф'єва та С. Ареф'єв [6] розглядають управління організаційною культурою та розвитком як основу стабільної діяльності підприємства, що є важливим аспектом реалізації планування самоменеджменту. Н. Васюткіна, М. Андрієнко та Р. Самітов [7] підкреслюють значення стратегічного управління людськими ресурсами на базі інноваційно-креативних компетенцій для підвищення адаптивності персоналу, тоді як С. Обіход, М. Матвеев та В. Бойко [8] аналізують digital-маркетинг у контексті цифровізації бізнес-процесів, що впливає на прийняття рішень в умовах високої невизначеності. О. Полоус та О. Гребельник [9] висвітлюють екологічну поведінку споживача як драйвер формування соціально відповідального бізнесу, що демонструє взаємозв'язок між індивідуальними рішеннями та організаційною стратегією. В. Прохорова та С. Мушнікова [10] досліджують корпоративну культуру як доміную інноваційного розвитку підприємств під час макроекономічної нестабільності, що є ключовим фактором ефективного самоменеджменту та адаптації до невизначеного середовища.

Зібрані дані є науковою основою для подальшого вдосконалення моделей самоменеджменту, що враховують поведінкові закономірності та когнітивні обмеження, підвищуючи ймовірність оптимальних рішень у складних умовах.





Проте слід зазначити, що, попри зростаючий науковий інтерес до поведінкової економіки та її застосування в управлінні, деякі аспекти індивідуального рівня організації діяльності залишаються недостатньо дослідженими. Наявні праці переважно зосереджені на макроекономічних та організаційних вимірах, тоді як особистісний рівень самоменеджменту вивчено фрагментарно, зокрема інтеграцію поведінкових закономірностей у структуру індивідуальних стратегій прийняття рішень.

Метою статті є розроблення концептуальної моделі самоменеджменту в умовах високої невизначеності на основі інтеграції раціональних економічних принципів та поведінкових підходів. Досягнення цієї мети передбачає вирішення комплексу наукових і практичних завдань, спрямованих на підвищення ефективності прийняття індивідуальних управлінських рішень, формування адаптивних стратегій та оптимізацію процесів організації особистих ресурсів.

У межах дослідження визначено такі завдання:

1. Ідентифікувати ключові когнітивні викривлення та психологічні чинники, які впливають на ефективність самоменеджменту в умовах невизначеності;
2. Розробити інтегровану модель прийняття рішень, що поєднує раціональні економічні засади й поведінкові закономірності та здатна мінімізувати вплив когнітивних обмежень;
3. Сформулювати практичні рекомендації щодо застосування поведінкових стратегій у процесах планування, контролю та оцінювання особистих рішень для підвищення результативності самоменеджменту.

Виклад основного матеріалу. Процес самоменеджменту в умовах високої невизначеності характеризується необхідністю ефективного управління особистими ресурсами у разі неповної інформації, нестабільного зовнішнього середовища та підвищеного ризику. Самоменеджмент визначають як здатність індивіда свідомо планувати, організовувати, контролювати та коригувати власну діяльність для досягнення поставлених цілей, ураховуючи особисті ресурси та зовнішні обставини. У цьому контексті поведінкова економіка забезпечує методологічну основу для аналізу когнітивних викривлень і психологічних чинників, що обмежують раціональність індивідуальних рішень, однак усвідомлення їхнього впливу дає змогу будувати адаптивні стратегії управління, підвищуючи точність оцінювання ризиків та результативність планування.

До того ж важливо брати до уваги роль емоційного стану та стресових факторів, які можуть спотворювати сприйняття інформації та спричиняти імпульсивні рішення. Поведінкова економіка виділяє ключові механізми, такі як упередженість підтвердження, надмірна самовпевненість, ефект доступності та соціальний тиск, що визначають оцінювання альтернатив та вибір стратегії дій. Вони дають змогу індивіду формувати персоналізовані моделі поведінки, які зменшують ризики та збільшують імовірність досягнення поставлених цілей [11].





У практичному вимірі самоменеджмент передбачає створення системи пріоритетів, чітке визначення цілей, планування ресурсів, контроль за виконанням та регулярну корекцію дій відповідно до змін зовнішнього середовища. В умовах високої невизначеності критично важливо впроваджувати гнучкі стратегії, які допомагають швидко реагувати на непередбачувані обставини та адаптувати поведінку (табл. 1). Вони враховують ключові когнітивні викривлення та психологічні чинники, наприклад, ефект доступності, упередженість підтвердження чи надмірну самовпевненість, що можуть спотворювати оцінювання альтернатив і вибір дій, а також соціальний тиск та емоційний стан, які впливають на оперативність і точність прийняття рішень.

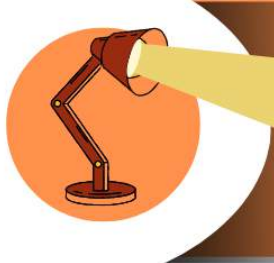
Таблиця 1

Ключові когнітивні викривлення та психологічні чинники, що впливають на самоменеджмент в умовах невизначеності

Викривлення / чинник	Характеристика	Вплив на самоменеджмент
Ефект якоря	Надмірна орієнтація на першу отриману інформацію або початкове судження	Може призводити до субоптимальних рішень у плануванні та визначенні ризиків
Надмірна самовпевненість	Переоцінювання власних здібностей і точності прогнозів	Збільшує вірогідність помилкових рішень та ігнорування загроз
Евристика доступності	Оцінювання ймовірності подій на основі легкості їх пригадування	Спотворює реальну картину ризиків і ресурсних потреб
Уникнення втрат	Орієнтація на запобігання втратам	Спричиняє надмірну обережність та пропуск вигідних можливостей
Функція упередження підтвердження	Схильність шукати інформацію, що підтверджує наявні переконання	Знижує об'єктивність розгляду ситуації
Стрес та тривожність	Емоційна напруга та психологічне перенавантаження	Погіршує стратегічне планування, знижує гнучкість мислення
Мотивація та самоорганізація	Рівень внутрішньої мотивації та здатність до організації діяльності	Визначає ефективність реалізації планів та прийняття рішень

Джерело: систематизовано авторами

Виявлення та усвідомлення когнітивних викривлень і психологічних чинників дає змогу формувати систему поведінкових стратегій, що містить такі основні елементи: усвідомлене планування дій з урахуванням власних ресурсів, активне регулювання емоційного стану та стресових реакцій, визначення пріоритетів і застосування адаптивних методів прийняття рішень. Важливу роль відіграють регулярний моніторинг результатів і своєчасне коригування дій відповідно до змін зовнішнього середовища, а також використання поведінкових



якорів і нагадувань для підтримки концентрації та дисципліни. Поєднання цих компонентів допомагає мінімізувати негативний вплив психологічних бар'єрів і підвищити результативність управління особистими ресурсами. На рис. 1 наведено схему взаємозв'язку ключових елементів, що забезпечують ефективний самоменеджмент [5, с. 444].

На основі поведінкових стратегій можна розробити інтегровану модель прийняття рішень у самоменеджменті, яка поєднує раціональні економічні засади з психологічними закономірностями, враховуючи як класичні принципи оптимального вибору, так і обмеження когнітивних викривлень.

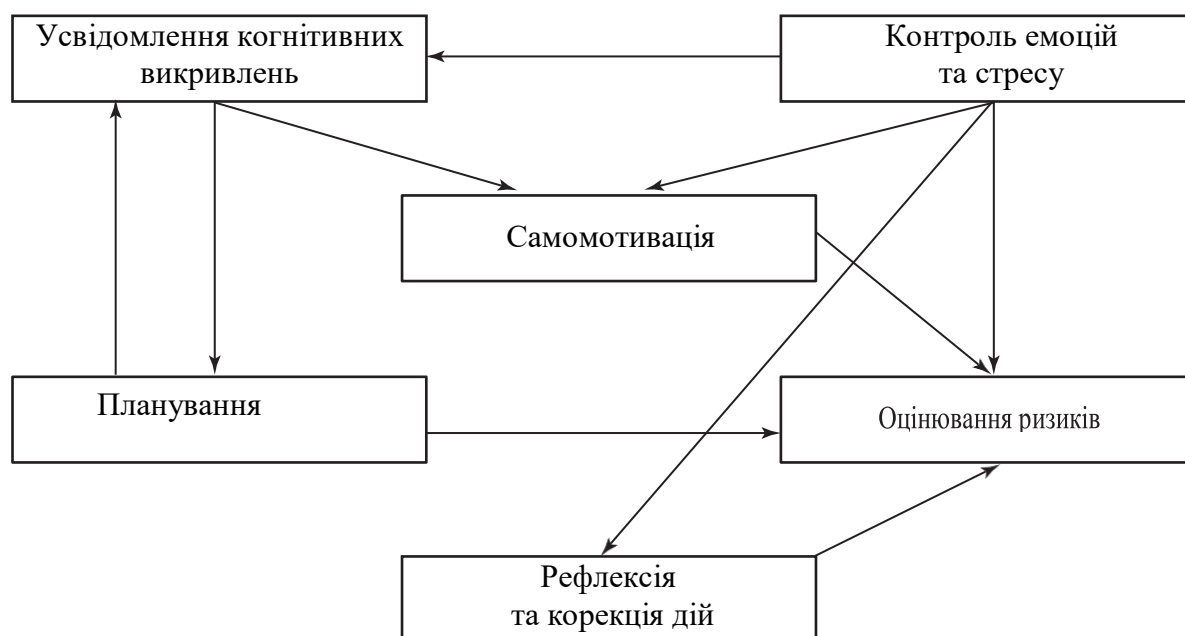


Рис. 1. Взаємозв'язок ключових елементів поведінкових стратегій
Джерело: створено авторами на основі [5, с. 444]

У традиційних економічних моделях передбачено раціональність агента, який здатен максимально ефективно оцінювати варіанти та наслідки своїх дій. Проте справжня поведінка індивіда значною мірою формується під впливом психологічних факторів, що часто порушують принципи чисто розумного вибору. Інтеграція цих підходів дає змогу створити модель, яка відображає реальні механізми прийняття рішень у складних та невизначених умовах [12].

Ключовим елементом інтегрованої моделі є врахування когнітивних обмежень, таких як ефект якоря, надмірна самовпевненість, упередження підтвердження та уникнення втрат. Модель визначає застосування спеціальних коригувальних механізмів, наприклад, багатокритеріального оцінювання альтернатив, методів дедуктивного та індуктивного аналізу, а також процедур колективного прийняття рішень, що зменшують вплив індивідуальних упереджень. Це дає змогу підвищити об'єктивність аналізу ризиків та гарантувати більш збалансований вибір стратегій поведінки.





Інтегрована модель також передбачає охоплення адаптивних елементів, що допомагають агенту самоменеджменту коригувати власну поведінку у відповідь на зміну зовнішніх умов та появу нової інформації. Це окреслює циклічний процес планування, моніторингу та коригування рішень із врахуванням постійного оцінювання особистих ресурсів, часових обмежень та ймовірності непередбачуваних подій. Отже, модель не лише мінімізує вплив когнітивних викривлень, але й забезпечує гнучкість та адаптивність прийняття рішень у реальних умовах невизначеності [2, с. 147].

Реалізація інтегрованої моделі має практичне значення для підвищення ефективності самоменеджменту, оскільки дає змогу індивіду свідомо контролювати власну діяльність, раціональніше розподіляти ресурси та зменшувати ризики помилкових рішень (табл. 2). До того ж вона може слугувати основою для розроблення навчальних програм і тренінгів, спрямованих на формування у студентів та професіоналів навичок управління в складних і невизначених умовах.

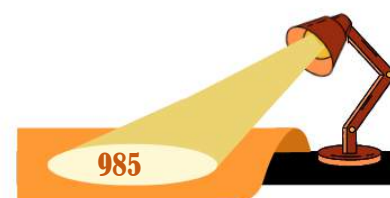
Таблиця 2

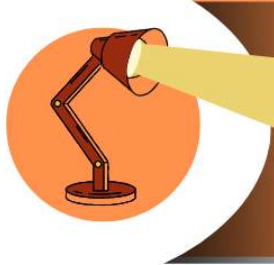
**Інтегрована модель прийняття рішень у самоменеджменті з
врахуванням когнітивних та поведінкових чинників**

Компонент моделі	Опис	Практичне застосування
Раціональні економічні засади	Використання класичних принципів оптимізації рішень, аналіз альтернатив, визначення ризиків, багатокритеріальне оцінювання варіантів	Планування діяльності, характеристика ресурсів, об'єктивне прогнозування результатів
Когнітивні викривлення	Ефект якоря, надмірна самовпевненість, упередження підтвердження, уникнення втрат	Виявлення та мінімізація впливу на прийняття рішень, коригувальні методи оцінювання
Поведінкові чинники	Стрес, тривожність, емоційна нестабільність, мотивація, самоорганізація	Адаптація стратегій самоменеджменту до психологічного стану, підвищення гнучкості рішень
Адаптивні механізми	Моніторинг, коригування дій, циклічний аналіз результатів	Постійне оновлення планів, гнучке реагування на зміни умов, підвищення ефективності управління ресурсами
Зворотний зв'язок	Оцінювання результатів, корекція стратегій	Збільшення точності рішень, формування дієвих навичок самоменеджменту

Джерело: створено авторами на основі [13]

Використання представленої інтегрованої моделі дає змогу системно враховувати як раціональні економічні підходи, так і поведінкові та когнітивні чинники, що впливають на прийняття рішень у складних умовах невизначеності.





Такий підхід сприяє мінімізації помилок, пов'язаних із мисленнєвим спотворенням, підвищує гнучкість та адаптивність стратегій, а також забезпечує можливість системного розвитку навичок управління особистими ресурсами та дієвого реагування на зміни зовнішнього середовища.

Одним із ключових напрямів підвищення ефективності самоменеджменту є формування особистої стратегії управління ризиками та невизначеністю. Це передбачає не лише виявлення потенційних загроз, але й оцінювання їх імовірності та впливу на досягнення поставлених цілей. Застосування сценарного планування та методів прогнозування допомагає створювати декілька альтернативних стратегій дій та обирати найбільш оптимальні з урахуванням поточних умов. Це гарантує зниження ризику імпульсивних рішень, характерних для високих рівнів невизначеності, та сприяє більш свідомому використанню особистих ресурсів [14].

Особливу увагу слід приділяти розвитку метакогнітивних навичок – здатності індивіда усвідомлювати власні процеси мислення, контролювати їх та коригувати помилки. Завдяки цьому можна не лише ідентифікувати когнітивні викривлення, а й будувати власні алгоритми поведінки, що підвищують стійкість до стресу та зовнішніх викликів. Дослідження показують, що індивіди, які регулярно практикують саморефлексію та оцінювання власних рішень, демонструють більшу адаптивність у складних умовах та ефективніше реалізують поставлені цілі.

Не менш важливим є врахування соціального контексту та впливу оточення на самоменеджмент. Соціальна підтримка, наявність наставників або професійних груп взаємопідтримки можуть пом'якшувати негативну дію стресових чинників та когнітивних викривлень. Водночас необхідно усвідомлювати потенційний ризик групового мислення та соціального тиску, що можуть призводити до конформності та зниження індивідуальної автономії в прийнятті рішень. Баланс між особистою ініціативою та використанням колективних ресурсів стає вагомою частиною стратегії в умовах невизначеності.

До того ж сучасні підходи до самоменеджменту акцентують на цифровій та інформаційній грамотності, яка дає змогу ефективно працювати з великими обсягами даних, швидко оцінювати нову інформацію та відповідно адаптувати стратегії дій. Застосування спеціалізованих інструментів для планування, моніторингу та аналізу результатів допомагає формувати більш об'єктивну картину ситуації та приймати рішення на основі точних даних [8].

Окреслені практичні рекомендації щодо використання поведінкових стратегій у процесах планування, контролю та оцінювання особистих рішень спрямовані на підвищення результативності управління особистими ресурсами, мінімізацію впливу когнітивних викривлень та психологічних чинників, що обмежують раціональність прийняття рішень, а також на розвиток адаптивності в складних умовах високої невизначеності.





Пропоновано впровадження структурованих методик визначення ризиків та альтернативних рішень, до яких належать чек-листи, матриці пріоритетів, сценарне планування та системи оцінювання ймовірностей. Вони дають змогу об'єктивізувати процес вибору, зменшуючи вплив ефекту якоря, евристики доступності та надмірної самовпевненості, а також сприяють формуванню більш обґрунтованих стратегій дій у професійному та особистісному контексті.

Не менш важливим є розвиток рефлексивних практик, що передбачають регулярне самоспостереження та аналіз прийнятих рішень. Ведення щоденника рішень, систематичний аналіз попередніх помилок та успішних результатів допомагає ідентифікувати повторювані когнітивні викривлення та коригувати поведінкові стратегії. Така практика підвищує усвідомленість дій та знижує вплив упередженості підтвердження.

Вагомим чинником є також управління емоційними станами та розвиток стресостійкості. Використання технік релаксації, когнітивно-поведінкових вправ та методів емоційної саморегуляції збільшує здатність до стратегічного планування, зменшує вплив тривожності та емоційної нестабільності на прийняття рішень. Це дає змогу підвищити гнучкість поведінкових стратегій та забезпечує більш об'єктивне оцінювання альтернатив у складних і динамічних умовах [15].

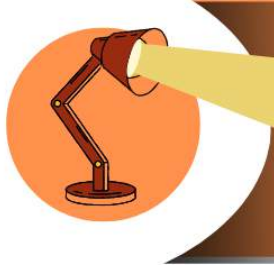
Рекомендовано інтегрувати цифрові інструменти в процеси самоменеджменту. Використання програмних платформ для планування, моделювання рішень, тайм-менеджменту та візуалізації наслідків альтернативних стратегій допомагає зменшити ймовірність помилок, пов'язаних із когнітивними обмеженнями, та створює умови для більш обґрунтованого управління ресурсами.

Реалізація запропонованих рекомендацій сприяє підвищенню результативності самоменеджменту, формуванню адаптивних поведінкових стратегій, розвитку навичок управління особистими ресурсами та гарантує більш дієве реагування на зміни зовнішнього середовища, що на сьогодні є критично важливим.

Висновки. У результаті дослідження встановлено, що ефективність самоменеджменту в умовах високої невизначеності значною мірою визначається впливом когнітивних викривлень і психологічних чинників на процес прийняття рішень. Було показано, що класичні економічні принципи оптимального вибору без урахування поведінкових закономірностей не забезпечують повну адекватність управлінських рішень на індивідуальному рівні. На основі цього розроблено інтегровану модель прийняття рішень у самоменеджменті, яка поєднує раціональні економічні засади з психологічними механізмами поведінки людини, даючи змогу мінімізувати вплив когнітивних обмежень, підвищувати точність оцінювання ризиків та ефективність планування особистих ресурсів.

Практичне значення отриманих результатів полягає в можливості застосування моделі для розвитку стратегічних навичок, усвідомлення впливу психоло-





гічних чинників і підвищення адаптивності індивідів у складних і нестабільних умовах. Теоретично дослідження розширює розуміння взаємодії раціональних і поведінкових механізмів у процесі самоменеджменту та пропонує підґрунтя для подальшого розвитку концепцій поведінкової економіки на індивідуальному рівні.

Обмеженням наукової роботи є відсутність широкої емпіричної перевірки моделі та потреба в адаптації її під специфіку конкретних професійних та освітніх контекстів. Наступні дослідження повинні зосередитися на експериментальному підтвердженні ефективності моделі, уточненні ключових когнітивних та поведінкових чинників, а також на розробленні методичних рекомендацій для практичного застосування в різних сферах діяльності.

Література:

1. Тельнов А. С., Решміділова С. Л. Розвиток поведінкової економіки у прийнятті економічних рішень. *Економічний вісник. Серія: Фінанси, облік, оподаткування*. 2020. Вип. 5. С. 160–170. DOI: <https://doi.org/10.33244/2617-5932.5.2020.160-170>.
2. Бенювська Л. Ідентифікація поведінкових факторів та обґрунтування їх ролі у прийнятті рішень суб'єктами підприємницької діяльності в умовах невизначеності. *Review of Transport Economics and Management*. 2023. № 7 (23). С. 145–150. DOI: <https://doi.org/10.15802/rtem2022/268647>.
3. Компанієць В. В. Економічна психологія та поведінкова економіка: особливості генезису, змісту, тенденцій розвитку сучасних міждисциплінарних напрямів в зарубіжній та вітчизняній науці. *Вісник економіки транспорту і промисловості*. 2025. № 89. DOI: <https://doi.org/10.18664/btie.89.330752>.
4. Безгін К. С., Ушкальов В. В. Поведінкова економіка: епістемічний поворот у трактуванні раціональності. *Економіка України*. 2019. № 7–8. С. 3–15. URL: <http://jnas.nbu.gov.ua/article/UJRN-0001034686> (дата звернення: 18.08.2025).
5. Оленченко Д. В. Структура ключових елементів поведінкових стратегій у сучасному бізнес-середовищі. *БІЗНЕС-ІНФОРМ*. 2025. № 1. С. 441–448. DOI: <https://doi.org/10.32983/2222-4459-2025-1-441-448>.
6. Ареф'єва О. В., Ареф'єв С. О. Управління організаційною культурою та розвитком як основа стабільної діяльності підприємства. *Економічний вісник*. 2020. № 3. С. 109–117. DOI: <https://doi.org/10.33271/ebdut/71.109>.
7. Васюткіна Н., Андрієнко М., Самітов Р. Стратегічне управління людськими ресурсами підприємства на основі інноваційно-креативних компетенцій. *Сталий розвиток економіки*. 2024. № 2 (49). С. 15–22. DOI: <https://doi.org/10.32782/2308-1988/2024-49-3>.
8. Обіход С. В., Матвеев М. Е., Бойко В. Д. Digital-маркетинг в умовах цифровізації сучасних бізнес-процесів. *Економіка та суспільство*. 2023. № 50. DOI: <https://doi.org/10.32782/2524-0072/2023-50-76>.
9. Полоус О., Гребельник О. Екологічна поведінка споживача як драйвер формування соціально відповідального бізнесу. *Економіка та суспільство*. 2020. № 46. DOI: <https://doi.org/10.32782/2524-0072/2022-46-62>.
10. Прохорова В. В., Мушнікова С. А. Корпоративна культура як домінантна складова інноваційного розвитку підприємств в умовах макроекономічної нестабільності. *Електронне наукове фахове видання «Адаптивне управління: теорія і практика», Серія «Економіка»*. 2023. Вип. 16 (32). DOI: [https://doi.org/10.33296/2707-0654-16\(32\)-07](https://doi.org/10.33296/2707-0654-16(32)-07).

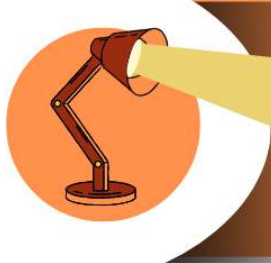




11. Peng G., Yan F., Sun R., Zhang Y., Zhao R., Zhang G., Qiao P., Ma Y., Han L. Self-management behavior strategy based on behavioral economics in patients with hypertension: a scoping review. *Translational Behavioral Medicine*. 2024. Vol. 14, № 7. P. 405–416. DOI: <https://doi.org/10.1093/tbm/ibae018>.
12. Artinger F. M., Marx-Fleck S., Junke N. M., Gigerenzer G., Artinger S., van Dick R. Coping with uncertainty: the interaction of psychological safety and authentic leadership. *Journal of Business Research*. 2025. Vol. 190. 115240. DOI: <https://doi.org/10.1016/j.jbusres.2025.115240>.
13. Reed K. L., Harvey E. M., Consider the context: insights from behavioral economics. *American Journal of Medicine*. 2024. Vol. 137, № 12. P. 1151–1153. DOI: <https://doi.org/10.1016/j.amjmed.2024.07.028>.
14. Schwartz J., Holzwarth A. Insights from behavioural economics for effective leadership. *BMJ Leader*. 2021. № 5. P. 214–218. DOI: <https://doi.org/10.1136/leader-2020-000405>.
15. Wang X. M., Zhu H. J., Zhao Q. Y., Song C. Q., Wang X. X. The link between self-uncertainty and conspicuous consumption. *Frontiers in Psychology*. 2023. Vol. 13. 1066938. DOI: <https://doi.org/10.3389/fpsyg.2022.1066938>.

References:

1. Telnov, A. S., & Reshmidilova, S. L. (2020). Rozvytok povedinkovoi ekonomiky u pryinatti ekonomichnykh rishen [Development of behavioral economics in economic decision-making]. *Ekonomichnyi visnyk. Seriya: Finansy, oblik, opodatkovannia – Economic Bulletin. Series: Finance, Accounting, Taxation*, 5, 160–170. <https://doi.org/10.33244/2617-5932.5.2020.160-170> [in Ukrainian].
2. Benovska, L. (2023). Identifikatsiia povedinkovykh faktoriv ta obgruntuvannia yikh roli u pryinatti rishen ssubiektamy pidpriemnytskoi diialnosti v umovakh nevyznachenosti [Identification of behavioral factors and justification of their role in decision-making by business entities under uncertainty]. *Review of Transport Economics and Management*, 7(23), 145–150. <https://doi.org/10.15802/rtem2022/268647> [in Ukrainian].
3. Kompaniets, V. V. (2025). Ekonomichna psykholohiia ta povedinkova ekonomika: osoblyvosti henezysu, zmistu, tendentsii rozvytku suchasnykh mizhdytsyplinarnykh napriamiv v zarubizhnii ta vitchyzniansii nautsi [Economic psychology and behavioral economics: features of genesis, content, and trends in the development of modern interdisciplinary directions in foreign and domestic science]. *Visnyk ekonomiky transportu i promyslovosti – Bulletin of Transport and Industry Economics*, 89. <https://doi.org/10.18664/btie.89.330752> [in Ukrainian].
4. Bezhin, K. S., & Ushkalov, V. V. (2019). Povedinkova ekonomika: epistemychnyi povorot u traktuvanni ratsionalnosti [Behavioral economics: epistemic turn in the interpretation of rationality]. *Ekonomika Ukrainy – Economy of Ukraine*, 7-8, 3–15. http://nbuv.gov.ua/UJRN/EkUk_2019_7-8_3 [in Ukrainian].
5. Olenchenko, D. V. (2025). Struktura kliuchovykh elementiv povedinkovykh stratehii u suchasnomu biznes-seredovyshchi [Structure of key elements of behavioral strategies in the modern business environment]. *BIZNESINFORM*, 1, 441–448. <https://doi.org/10.32983/2222-4459-2025-1-441-448> [in Ukrainian].
6. Arefieva, O. V., & Arefiev, S. O. (2020). Upravlinnia orhanizatsiinoiu kul'turoiu ta rozvytkom yak osnova stabil'noi diial'nosti pidpriemstva [Management of organizational culture and development as a basis for stable enterprise activity]. *Ekonomichnyi visnyk – Economic Bulletin*, 3, 109–117. <https://doi.org/10.33271/ebdut/71.109> [in Ukrainian].
7. Vasiutkina, N., Andriienko, M., & Samitov, R. (2024). Stratehichne upravlinnia liudskymy resursamy pidpriemstva na osnovi innovatsiino-kreatyvnykh kompetentsii [Strategic human resource management of the enterprise based on innovative and creative competencies]. *Stalyi rozvytok ekonomiky – Sustainable Development of Economy*, 2(49), 15–22. <https://doi.org/10.32782/2308-1988/2024-49-3> [in Ukrainian].



8. Obikhod, S. V., Matveiev, M. E., & Boiko, V. D. (2023). Digitalmarketing v umovakh tsyvrovizatsii suchasnykh biznes-protsesiv [Digital marketing in the conditions of digitalization of modern business processes]. *Ekonomika ta suspilstvo – Economy and Society*, 50. <https://doi.org/10.32782/2524-0072/2023-50-76> [in Ukrainian].
9. Polous, O., & Hrebelnyk, O. (2020). Ekoloha povedinka spozhyvacha yak draiver formuvannya sotsialno vidpovidalnoho biznesu [Consumer ecological behavior as a driver of socially responsible business]. *Ekonomika ta suspilstvo – Economy and Society*, 46. <https://doi.org/10.32782/2524-0072/2022-46-62> [in Ukrainian].
10. Prokhorova, V. V., & Mushnykova, S. A. (2023). Korporatyvna kultura yak dominantna skladova innovatsiinoho rozvytku pidpriemstv v umovakh makroekonomichnoi nestabil'nosti [Corporate culture as a dominant component of innovative enterprise development under macroeconomic instability]. *Adaptivne upravlinnia: teoriia i praktyka, Serii «Ekonomika» – Adaptive Management: Theory and Practice, Series «Economics»*. 16(32). [https://doi.org/10.33296/2707-0654-16\(32\)-07](https://doi.org/10.33296/2707-0654-16(32)-07) [in Ukrainian].
11. Peng, G., Yan, F., Sun, R., Zhang, Y., Zhao, R., Zhang, G., Qiao, P., Ma, Y., & Han, L. (2024). Self-management behavior strategy based on behavioral economics in patients with hypertension: a scoping review. *Translational Behavioral Medicine*, 14(4), 405–416. DOI: <https://doi.org/10.1093/tbm/ibae018>.
12. Artinger, F. M. Marx-Fleck, S., Junker, N. M., Gigerenzer, G., Artinger, S., & van Dick, R. (2025). Coping with uncertainty: the interaction of psychological safety and authentic leadership. *Journal of Business Research*, 190, 115240. DOI: <https://doi.org/10.1016/j.jbusres.2025.115240>.
13. Reed, K. L., & Harvey, E. M. (2024). Consider the context: insights from behavioral economics. *American Journal of Medicine*, 137(12), 1151–1153. DOI: <https://doi.org/10.1016/j.amjmed.2024.07.028>.
14. Schwartz, J., & Holzwarth, A. (2021). Insights from behavioural economics for effective leadership. *BMJ Leader*, 5, 214–218. DOI: <https://doi.org/10.1136/leader-2020-000405>.
15. Wang, X. M., Zhu, H. J., Zhao, Q. Y., Song, C. Q., & Wang X. X. (2023). The link between self-uncertainty and conspicuous consumption. *Frontiers in Psychology*, 13, 1066938. DOI: <https://doi.org/10.3389/fpsyg.2022.1066938>.

