

МІНІСТЕРСТВО ОСВІТИ ТА НАУКИ УКРАЇНИ  
ТАВРІЙСЬКИЙ ДЕРЖАВНИЙ АГРОТЕХНОЛОГІЧНИЙ УНІВЕРСИТЕТ  
ІМЕНІ ДМИТРА МОТОРНОГО

**ФАКУЛЬТЕТ ЕКОНОМІКИ ТА БІЗНЕСУ**

(назва факультету)

ЗАТВЕРДЖУЮ:

Завідувач кафедри підприємництва, торгівлі та  
біржової діяльності

(повна назва кафедри)

к.е.н., доцент Л.О. Болтянська

\_\_\_\_\_

(ініціали та прізвище)

“ \_\_\_\_\_ ” \_\_\_\_\_ 2020 року

**ДИПЛОМНА РОБОТА**

магістр

(ступінь вищої освіти)

**на тему: «Формування та перспективи функціонування сімейного фермерського господарства на прикладі особистого селянського господарства Іванової Т.І. с. Гірсівка Приазовського району Запорізької області»**

**27.ПТБ.Д. 010**

Виконав: студент \_\_\_\_\_ курсу, групи \_\_\_\_\_  
Спеціальності 076 «Підприємництво, торгівля та біржова діяльність»

(шифр і назва напрямку підготовки, спеціальності)

\_\_\_\_\_ О.Г.Іванова

(підпис)

(ініціали та прізвище)

Керівник: д.е.н., професор \_\_\_\_\_

(підпис)

Т.І. Яворська

(ініціали та прізвище)

**МІНІСТЕРСТВО ОСВІТИ ТА НАУКИ УКРАЇНИ**  
**ТАВРІЙСЬКИЙ ДЕРЖАВНИЙ АГРОТЕХНОЛОГІЧНИЙ УНІВЕРСИТЕТ**  
**ІМЕНІ ДМИТРА МОТОРНОГО**

Інститут, факультет Е та Б Кафедра підприємництво, торгівля та біржова діяльність  
Ступінь вищої освіти «Магістр»

Спеціальність 076 «Підприємництво, торгівля та біржова діяльність»  
(шифр і назва)

ЗАТВЕРДЖУЮ:

Завідувач кафедри підприємництва, торгівлі та біржової діяльності

(повна назва кафедри)

к.е.н., доцент Л.О. Болтянська

(підпис)

(ініціали та прізвище)

“ \_\_\_\_\_ ” \_\_\_\_\_ 2019 року

**ЗАВДАННЯ**  
**НА ДИПЛОМНУ РОБОТУ СТУДЕНТУ**

Івановій Олені Геннадіївні

(прізвище, ім'я, по батькові)

1 Тема дипломної роботи «Формування та перспективи функціонування сімейного фермерського господарства на прикладі особистого селянського господарства Іванової Т.І. с. Гірсівка Приазовського району Запорізької області»

керівник дипломної роботи Т.І. Яворська д.е.н., професор

(прізвище, ім'я, по батькові, науковий ступінь, вчене звання)

затверджені наказом ректора університету від «23» жовтня 2019 року № 1772-С

2 Строк подання студентом дипломної роботи \_\_\_\_\_

3 Вихідні дані до дипломної роботи науково-теоретична література; статистичні дані України; статистичні дані області; статистична звітність підприємства;

4 Зміст дипломної роботи (перелік питань, які потрібно розробити)

Вступ.

Розділ 1. ТЕОРЕТИЧНІ І МЕТОДИЧНІ ОСНОВИ РОЗВИТКУ СІМЕЙНИХ ФЕРМЕРСЬКИХ ГОСПОДАРСТВ

Розділ 2. СТРУКТУРНО-ДИНАМІЧНІ ТЕНДЕНЦІЇ РОЗВИТКУ ОСОБИТИХ СЕЛЯНСЬКИХ ГОСПОДАРСТВ ЗАПОРІЗЬКОЇ ОБЛАСТІ

Розділ 3. РОЗРОБКА ПРОЕКТУ СТВОРЕННЯ СІМЕЙНОЇ ФЕРМИ З ВИРОБНИЦТВА МОЛОКА

Висновки.

Список використаних джерел.

5 Перелік графічного матеріалу: рисунки, графіки та схеми.

6 Дата видачі завдання \_\_\_\_\_

## КАЛЕНДАРНИЙ ПЛАН

№ з/п	Назва етапів дипломної роботи	Строк виконання етапів дипломної роботи	Відмітка про виконання
1	Вступ.		
2	Розділ 1. ТЕОРЕТИЧНІ І МЕТОДИЧНІ ОСНОВИ РОЗВИТКУ СІМЕЙНИХ ФЕРМЕРСЬКИХ ГОСПОДАРСТВ		
3	Розділ 2. СТРУКТУРНО-ДИНАМІЧНІ ТЕНДЕНЦІЇ РОЗВИТКУ ОСОБИТИХ СЕЛЯНСЬКИХ ГОСПОДАРСТВ ЗАПОРІЗЬКОЇ ОБЛАСТІ		
4	Розділ 3. РОЗРОБКА ПРОЕКТУ СТВОРЕННЯ СІМЕЙНОЇ ФЕРМИ З ВИРОБНИЦТВА МОЛОКА		
5	Висновки.		
6	Список використаних джерел.		

Студент

\_\_\_\_\_ (підпис)

**О.Г.Іванова**  
(ініціали та прізвище)

Керівник дипломної роботи

\_\_\_\_\_ (підпис)

**Т.І. Яворська**  
(ініціали та прізвище)

## АНОТАЦІЯ

**Тема дипломної роботи:** «Формування та перспективи функціонування сімейного фермерського господарства на прикладі особистого селянського господарства Іванової Т. І. с. Гірсівка Приазовського району Запорізької області».

1. **ВНЗ:** Таврійський державний агротехнологічний університет імені Дмитра Моторного;

2. **Рік завершення роботи:** 2020;

3. **Обсяг роботи:** 101 с.;

4. **Кількість додатків:** 2 од.;

5. **Кількість ілюстрацій:** 7 од.;

6. **Кількість таблиць:** 30 од.;

7. **Кількість джерел літератури:** 54 од.

**Характеристика дипломної роботи:**

**Мета дипломної роботи:** дослідження і вивчення перспектив створення сімейної ферми молочно-м'ясного напрямку та розробка пропозицій і практичних рекомендацій, спрямованих на підвищення економічної ефективності її функціонування.

**Методи проведених досліджень:** абстрактно-логічний, монографічний, аналізу і синтезу, системний аналіз, розрахунково-конструктивний, графічний, економіко-статистичний, економіко-математичний.

**Основні результати дослідження:**

- досліджено організаційно-економічні та правові аспекти функціонування особистих селянських господарств як основи становлення сімейного фермерства;

- проведено економічну оцінку діяльності особистого селянського господарства молочно-м'ясного напрямку, та визначено перспективи створення сімейної ферми з виробництва молока;

- запропоновано проект створення сімейної ферми.

**Ключові слова:** *особисте селянське господарство, сімейне фермерське господарство, молочне скотарство, ефективність, собівартість, прибуток, оптимізація.*

## ЗМІСТ

ВСТУП.....	7
РОЗДІЛ 1. ТЕОРЕТИЧНІ І МЕТОДИЧНІ ОСНОВИ РОЗВИТКУ СІМЕЙНИХ ФЕРМЕРСЬКИХ ГОСПОДАРСТВ.....	11
1.1. Суть та соціально-економічна роль особистих селянських господарств як основи становлення сімейного фермерства .....	11
1.2. Організаційно-економічні та правові основи формування та функціонування сімейних фермерських господарств.....	19
1.3. Методика дослідження формування сімейного фермерського господарства.....	30
РОЗДІЛ 2. СТРУКТУРНО-ДИНАМІЧНІ ТЕНДЕНЦІЇ РОЗВИТКУ ОСОБИТИХ СЕЛЯНСЬКИХ ГОСПОДАРСТВ ЗАПОРІЗЬКОЇ ОБЛАСТІ..	35
2.1. Роль господарств населення у виробництві продукції скотарства Запорізької області.....	35
2.2. Соціально-економічна характеристика Гірсівської сільської об'єднаної територіальної громади.....	48
2.3. Економічна ефективність виробництва продукції скотарства в особистому селянському господарстві.....	55
РОЗДІЛ 3. РОЗРОБКА ПРОЕКТУ СТВОРЕННЯ СІМЕЙНОЇ ФЕРМИ З ВИРОБНИЦТВА МОЛОКА.....	67
3.1. Організаційна структура проекту .....	67
3.2. Планування проекту у часі.....	75
3.3. Управління проектними ризиками.....	88
ВИСНОВКИ.....	92
СПИСОК ВИКОРИСТАНОЇ ЛІТЕРАТУРИ.....	96
ДОДАТКИ.....	102

## ВСТУП

**Актуальність теми.** В умовах формування ринкового середовища та функціонування ринку землі, становлення й розвиток малого бізнесу, зокрема сімейного фермерства в сільському господарстві, набуває великого значення. Актуальність дослідження проблем становлення сімейних фермерських господарств, особливо тваринницького напрямку, зростає через недооцінку їх ролі та значення внаслідок відсутності дієвих державних програм підтримки [47, 3 с.].

Сімейні ферми молочно-м'ясного напрямку функціонують в умовах адаптації цих форм господарювання до не завжди сприятливих ринкових умов. Зменшення поголів'я тварин, порушення селекційно-племінних основ розвитку галузі, нераціональне використання кормів, зниження продуктивності, збільшення затрат праці, недостатній рівень державної підтримки тваринництва зумовили збільшення тривалості виробничого циклу галузі, значні перевитрати сировинних, матеріальних і трудових ресурсів та уповільнення оборотності капіталу.

Дослідженням як економічних так і теоретичних аспектів розвитку формування сімейних фермерських господарств та особистих селянських господарств в аграрному секторі присвячені праці таких вчених - економістів, як: П. С. Березівський, В. К. Збарський, О. О. Комліченко, С. В. Кальченко, В. В. Липчук, П. М. Макаренко, М. Й. Малік, В. Я. Месель-Веселяк, Л. Ю. Мельник, О. М. Онищенко, П. Т. Саблук, М. І. Туган-Барановський, О. В. Чайнов, М. Г. Шульський, Т. І. Яворська та ін. Проте, незважаючи на велику кількість наукових розробок, певні теоретичні та науково-практичні питання створення сімейних фермерських господарств на основі особистих селянських господарств тваринницького напрямку вимагають поглибленого дослідження.

**Мета і завдання дослідження.** Метою дослідження є вивчення

перспектив створення сімейної ферми молочно-м'ясного напрямку та розробка пропозицій і практичних рекомендацій, спрямованих на підвищення економічної ефективності її функціонування.

Відповідно до поставленої мети були визначені такі завдання:

- визначити суть та соціально-економічну роль особистих селянських господарств як основи становлення сімейного фермерства;
- виявити організаційно-економічні та правові основи формування та функціонування сімейних фермерських господарств в Україні;
- визначити роль господарств населення у виробництві сільськогосподарської продукції в Запорізькій області;
- провести економічну оцінку діяльності особистого селянського господарства молочно-м'ясного напрямку;
- розробити проект створення сімейної ферми молочно-м'ясного напрямку

*Об'єктом дослідження* є процес формування сімейного фермерського господарства на прикладі особистого селянського господарства Іванової Т. І. с. Гірсівка Приазовського району Запорізької області.

*Предметом дослідження* є теоретичні та практичні аспекти функціонування і розвитку сімейного фермерського господарства.

**Методи дослідження.** У процесі дослідження були використані наступні загально-наукові методи: абстрактно-логічний метод (теоретичні узагальнення, критичний аналіз публікацій, формування висновків і пропозицій), аналізу та синтезу (визначення закономірностей і зв'язків між предметом і явищем), системний аналіз (розгляд розвитку сімейних фермерських господарств, як сукупності елементів, що створюють систему, вивчення об'єкта у його цілісності), монографічний (вивчення позитивних і негативних сторін організації сімейних фермерських господарств і визначення шляхів їх подальшого розвитку).

Поряд із загальнонауковими методами в ході дослідження широко використані спеціальні методи, характерні головним чином, для досліджень

економічного характеру. Зокрема: графічний - наочне відображення динаміки показників та побудови різних взаємозалежностей; економіко-статистичний - для вивчення структурно-динамічних змін в особистих селянських господарствах, розрахунково-конструктивний, економіко-математичний в основі якого лежить формалізований, математичний опис об'єкта, в якому враховується різна кількість факторів та зв'язків між ними, зокрема визначення оптимальних площ посіву у сімейному фермерському господарстві [47, 178 с.].

*Інформаційною базою дослідження є результати власних досліджень автора, законодавчі та інші нормативні документи, що регулюють функціонування агропромислового комплексу в цілому, та молочного скотарства зокрема, статистичні дані Державної служби статистики України, Головного управління статистики в Запорізькій області, праці вчених-економістів.*

**Наукова новизна отриманих результатів.** Найбільш суттєвими результатами дослідження, що містять наукову новизну, є:

*удосконалено:*

методику оцінки економічної ефективності виробництва продукції скотарства в особистому селянському господарстві, що на відміну від існуючої, передбачає використання розширеної кількості економічних показників та їх систематизацію;

структуру проекту зі створення сімейного фермерського господарства, згідно з яким, існуючі його складові доповнені використанням розрахунково-конструктивного методів та економіко-математичного моделювання.

*Практичне значення одержаних результатів* полягає в розробці методики створення сімейного фермерського господарства, науково обґрунтованому аналізі та оцінці процесів, що впливають на функціонування галузі молочного скотарства; виявленні тенденцій та розробці напрямів підвищення економічної ефективності галузі в особистому селянському



господарстві. Результати досліджень можуть використовуватися особистими селянськими господарствами, які займаються виробництвом молока, а також при розробці програм економічного реформування регіонального молокопродуктового підкомплексу.

**Особистий внесок здобувача.** Дипломна робота є самостійно виконаним науковим дослідженням. Наукові результати, висновки і пропозиції стосовно формування та перспектив функціонування сімейного фермерського господарства, які викладено в роботі і публікаціях, отримано автором самостійно.

**Апробація результатів магістерської роботи.** Основні наукові положення дипломної роботи доповідалися, публікувалися та обговорювалися на Всеукраїнській науковій конференції магістрантів і студентів ТДАТУ ім. Д. Моторного (м. Мелітополь, 2018 р, 2019 р.), на II науково-практичній конференції Всеукраїнського конкурсу студентських наукових робіт зі спеціальності «Економіка сільського господарства та АПК (м. Кам'янець-Подільській, 2019 р.), Всеукраїнській студентській науково-практичній конференції «Теоретичні та практичні аспекти стійкого розвитку економіки України» (м. Чортків, 2019 р.)

**Публікації.** За результатами магістерської роботи опубліковано 3 наукових праці у матеріалах та збірниках тез вітчизняних науково-практичних конференцій загальним обсягом 0,5 друкованих аркушів.

**Структура та обсяг магістерської роботи.** Робота викладена на 101 сторінці комп'ютерного тексту, складається зі вступу, трьох розділів, висновків, списку використаних літературних джерел з 54 найменувань, містить 30 таблиць, та 7 рисунків.

## РОЗДІЛ 1

### РОЗДІЛ 1. ТЕОРЕТИЧНІ І МЕТОДИЧНІ ОСНОВИ РОЗВИТКУ СІМЕЙНИХ ФЕРМЕРСЬКИХ ГОСПОДАРСТВ

#### 1.1 Організаційно-економічні аспекти функціонування особистих селянських господарств як основи становлення сімейного фермерства

У сучасних умовах сільське господарство України представлено приватним сектором, який характеризується різноманітними формами господарювання. Але при цьому особисте селянське господарство не втратило своїх позицій, а навпаки залишається одним із основних виробників сільськогосподарської продукції й основним джерелом виживання сільського населення України.

Особисті селянські господарства були невід'ємною складовою не тільки радянської епохи, а й перехідної економіки. Водночас вони функціонували при феодалізмі та капіталізмі й відігравали важливу роль у повоєнний період, коли були основним джерелом надходжень для сімейного бюджету сільських жителів [48, 77 с.]

Сутність і особливості діяльності особистих селянських господарств досліджували такі економісти-аграрники, як П.С. Березівський, В.К. Збарський, П.М. Макаренко, М.Й. Малік, В.Я. Месель-Веселяк, Л.Ю. Мельник, О.М. Онищенко, П.Т. Саблук, І.В. Свиноус, О.М. Шпичак, М.Г. Шульський та інші.

Особисті підсобні господарства, як їх називали у роки радянської влади, представляли приватний сектор у сільському господарстві України. На думку П.М. Макаренка, вони були особливим різновидом приватних господарств, властивих аграрному виробництву, особливість яких полягала в наступному:

- це були присадибні господарства індивідуального (частіше сімейного) типу;

- ці господарства мали переважно натуральний характер; - власники підсобних господарств, як правило, працювали “за сумісництвом” у суспільному секторі;

- земля належала державі;

- розміри підсобних господарств обмежувалися державою (встановлювалися верхні межі площі земельних наділів і кількості худоби, не дозволялося мати у власності окремі види сільськогосподарської техніки тощо) [13, 682 с.].

Порівняння особливостей сучасних приватних господарств населення із наведеними вище в період соціалізму дає змогу виділити наступні:

- в основному це господарства сімейного типу;

- частина господарств має товарний характер, особливо при виробництві тваринницької продукції;

- при скороченні працюючих у суспільному секторі більшість власників приватних господарств займається виключно його веденням;

- земля господарства знаходиться у приватній власності;

- земельні розміри господарств згідно з чинним законодавством також обмежуються державою (до 2 га). В інших ресурсах обмежень немає [48, 112-116 с.].

Вітчизняна статистика трактує категорію “особисті селянські господарства” як домогосподарства, місце проживання яких зареєстровано на території сільських населених пунктів і членам яких відповідно до чинного законодавства надані земельні ділянки з цільовим призначенням “для ведення особистого селянського господарства” (включаючи ділянки, які були надані раніше з цільовим призначенням “для ведення особистого підсобного господарства”).

У науковій літературі нині відсутні чіткі критерії та поняття, які б визначали сутність господарств населення. За статистикою у нас існують

господарства населення, які належать до категорії домогосподарств і вирізняються серед них тим, що тією чи іншою мірою займаються виробництвом сільськогосподарської продукції переважно для задоволення власних потреб. До господарств населення відносять особисті селянські господарства, виробників сільськогосподарської продукції на присадибних ділянках, на ділянках колективного й індивідуального садівництва, колективного та індивідуального городництва і на дачних ділянках. У статистичному щорічнику «Сільське господарство України за 2008 рік» стверджується: «Господарства населення – домогосподарства, що здійснюють сільськогосподарську діяльність як з метою самозабезпечення продуктами харчування, так і з метою виробництва товарної сільськогосподарської продукції» [33, 370 с.].

Особисте селянське господарство - це особлива форма сільськогосподарського виробництва. Його не можна ототожнювати з домашнім господарством оскільки домашнє господарство є формою організації побуту, способом організації споживання продуктів і послуг, а особисте селянське господарство - це форма виробництва продуктів і доходів, з метою відтворення особистої власності та її розширення [47, с. 35].

Особисте селянське господарство відрізняється від інших малих форм господарювання тим, що є автономним, в основному сімейним виробництвом, у якому використовується праця всіх членів сім'ї, у тому числі незайнятих у суспільному виробництві. Одночасно, праця в особистому селянському господарстві суспільно необхідна, оскільки забезпечує відтворення робочої сили для суспільного виробництва і виробляє необхідну для суспільства продукцію [32, 296 с. ].

До основних чинників, які впливають на створення та розвиток особистих селянських господарств можна віднести:

- демографічні: чисельність і темпи приросту населення, віковий склад населення, міграційні процеси і переселення;

- економічні: рівень розвитку сфери обслуговування, мережі дошкільних та шкільних закладів, рівень житлового будівництва, обсяг і структура товарообігу, рівень реальних доходів населення взагалі і сім'ї, зокрема, рівень розвитку системи охорони здоров'я і медичного обслуговування, наявність робочих місць, які дозволяють використовувати жіночу і підліткову працю, кількість робочих місць з неповним робочим днем або пільговими умовами праці для підлітків і неповнолітніх;
- політичні: політика уряду, органів законодавчої державної влади, профспілок у відношенні до особистих селянських господарств;
- культурні: кількість і доступність закладів культури, культурних цінностей, система чинних в суспільстві правових та моральних норм тощо;
- екологічні умови: природно-географічні особливості середовища проживання, ступінь урбанізації і санітарно-гігієнічних умов життєдіяльності, ступінь забрудненості довкілля.

Особисте селянське господарство є необхідним для успішного існування сім'ї, особливо в умовах перехідної економіки та села. Воно виконує цілий ряд функцій, які є історичними і змінюються з часом, з розвитком суспільства. Деякі функції відмирають, вплив інших посилюється. Це в свою чергу призводить до функції матеріального забезпечення сім'ї: дедалі більше стосунки у сім'ї стають схожими на партнерські, базуючись на договірних основах; діти з раннього віку починають працювати, і, як наслідок, швидко стають фінансово незалежними від батьків.

Економісти виділяють чотири основні функції особистих селянських господарств в ринковій економіці: постачальницьку, виробничу, посередницьку та споживчу.

Постачальницька функція полягає в тому, що особисті селянські господарства постачають на ринок працю, капітал та інші виробничі ресурси, одержуючи за це відповідну плату.

Виробнича функція полягає у виробництві господарствами готової продукції та послуг і забезпечення ними ринку.

Посередницька функція полягає у забезпеченні зв'язку між виробництвом і споживанням.

Особисті селянські господарства є основними споживачами товарів і послуг на ринку. Саме в цьому і полягає споживча функція сімейного господарства [17, с.381].

Між суспільним виробництвом і особистим селянським господарством, яке веде людина, існує "розподіл праці", що історично склався. В особистому селянському господарстві створюється значна частина продукції тих галузей, які є найбільш трудомісткі і слабо механізовані в суспільному секторі. Наявність визначеного, часто не враховується, розподіл сфер виробництва між суспільним особистим господарством дозволяє не тільки економити на капіталовкладеннях у суспільному господарстві, але і з урахуванням структури виробництва, що склалася, в особистих селянських господарствах концентрувати капіталовкладення держави та певних сільськогосподарських підприємств у окремих галузях сільського господарства.

Розподіл праці між суспільним господарством і особистими селянськими господарствами в значній мірі залежить від розвитку продуктивних сил сільського господарства, від аграрної політики держави. Так у період 50-90-х років ХХ століття в особистих селянських господарствах практично припинили виробництво зерна. В рослинництві найбільш значна питома вага особистих селянських господарств концентрувалась у виробництві овочів і картоплі, в тваринництві - у виробництві молока, м'яса великої рогатої худоби та свиней, кіз і в бджільництві.

Перед особистим селянським господарством ставляться завдання які воно покликане вирішувати, а саме: заповнює недостачу тих продуктів, які недоцільно виробляти у великих підприємствах; займається виробництвом продукції, що вимагає великих витрат ручної праці; дозволяє одержувати продукцію більш високої якості, ніж у сільськогосподарських підприємствах; дозволяє досягти більш високих показників продуктивності і врожайності

порівняно з сільськогосподарськими підприємствами; використовує побутові і виробничі відходи, і не можуть бути використані в сільськогосподарських підприємствах; використовує земельні і трудові ресурси не зайняті в суспільному виробництві; створює велику стійкість до погодних умов за рахунок малих розмірів виробництва; дозволяє вільно вибирати форми і методи роботи, режим праці; ставить результати праці в пряму залежність від їх кількості і якості.

Особисті селянські господарства можна розподілити за певними характерними ознаками. За метою діяльності можна виділити три типи особистих селянських господарств: багатогалузеве споживче господарство; товарно-споживче господарство, що реалізовує на ринку надлишки виробленої продукції; товарно-багатогалузеве спеціалізоване ринкове господарство

У групі багатогалузеве споживче господарство звичайно зайняті пенсіонери або громадяни, які отримують достатньо високі доходи у сфері суспільного виробництва. Вироблена ними продукція використовується, головним чином на власне споживання, а рівень її товарності дуже низький, якщо такий є взагалі, іншими словами їх називають натуральними особистими селянськими господарствами. Другий тип господарств характерний для сімей працівників сільськогосподарських підприємств, що мають можливість отримувати корми, насіння, послуг за низькими цінами. Третій тип господарств, вимагає значних витрат праці, його ведуть сім'ї (члени господарства), де є непрацюючі, пенсіонери і неповнолітні діти.

У класифікації особистих селянських господарств застосовується поділ їх на три види залежно від розміру земельної ділянки: розвинені особисті селянські господарства - ті, в яких представлені практично всі види тваринництва (незалежно від величини поголів'я та (або) іншого виду худоби і птиці), є сад, великий земельний наділ землі під город від 30 соток до 2 гектарів; середні особисті селянські господарства - господарства що мають птицю, дрібну худобу, городи розміром 15-30 соток і невеликий сад; дрібні

особисті селянські господарства - повністю відсутнє тваринництво, а город та сад представлені невеликою ділянкою землі біля будинку або в межах населеного пункту розміром до 15 соток [46, с. 12].

За складом та кількістю членів сім'ї особисті селянські господарства можна поділити на: прості, розширені та складні. Прості господарства це ті, що складаються з однієї шлюбної пари (чи одного з батьків) з неодруженими дітьми (або без них). Вони можуть бути кількох різновидів: подружня пара; повна сім'я - батьки та діти; неповна сім'я - один з батьків і діти. Особисте селянське господарство вважається складним за кількістю членів сім'ї в якому працюють члени декількох кровних чи споріднених простих сімей, кожна з яких може бути повною чи неповною і до неї можуть входити інші родичі. Перехідним типом між простими і складними господарствами є розширені господарства. Вони складаються з однієї подружньої пари і окремих ближніх або дальніх родичів. Дане господарство створюється переважно при виконанні аграрних робіт, коли одній сім'ї не під силу виконувати певні трудові господарські роботи.

Ведення особистого селянського господарства припиняється у випадку: рішення членів особистого селянського господарства про припинення його діяльності; якщо немає жодного члена особистого селянського господарства або спадкоємця, бажачого здійснювати ведення даного господарства; припинення прав на земельну ділянку унаслідок вилучення земельної ділянки у встановленому законодавством порядку для державних потреб і відмови членів особистого селянського господарства здійснювати свою діяльність на іншій відведеній земельній ділянці, а також на інших підставах, передбачених земельним законодавством [29].

Розвиток особистих селянських господарств в умовах ринкової економіки є одним із перспективних умов існування шляхів виживання сучасної української родини. Тому можна конкретизувати обов'язки та функції сім'ї стосовно ведення особистого селянського господарства: участь членів особистого селянського господарства в суспільному і приватному



виробництві є головною сферою виявлення їх здібності і основним джерелом життєвих благ; повинна бути належна організація споживання і ведення виробництва в особистому селянському господарстві як індивідуального так і приватного, яке включає в себе побутове обслуговування членів сім'ї, приватне селянське господарство, індивідуальну трудову діяльність в суспільному секторі окремих членів родини; для розвитку особистого селянського господарства необхідно нагромаджувати майно для розширеного виробництва і забезпечувати його успадкування; основою функціонування особистого селянського господарства є його фінансова діяльність, що передбачає формування і використання сімейного бюджету. Вона охоплює процес руху грошей від їх одержання до використання на товари і створення заощаджень.

З метою здійснення спільної діяльності з виробництва, переробки, зберігання сільськогосподарської продукції і реалізації її залишків, а також із страхування, кредитування, матеріально-технічного і сервісного обслуговуванню особистих селянських господарств в порядку, визначеному законодавством, власники особистих селянських господарств можуть об'єднуватись у сільськогосподарські та споживчі кооперативи, створювати асоціації (союзи) особистих селянських господарств.

Отже, на сьогодні існування цих господарств доцільне і необхідне. Їх подальший розвиток визначатиметься процесом загальноекономічних змін. Якщо найближчим часом не буде подолано кризові явища в економіці і не вдасться залучити в неї значні інвестиції, то уряд не зможе вирішити проблеми безробіття, що в свою чергу буде сприяти розвитку особистих селянських господарств.

## 1.2 Інституційно-правове забезпечення розвитку сімейного фермерства в Україні

Розвиток сучасного аграрного сектору економіки України відбувається в умовах трансформації динаміки на усіх рівнях, зокрема і на рівні інституційної структуризації господарських суб'єктів. Вирішального значення у забезпеченні соціально-економічного добробуту села як середовища села і господарювання, набуло вирішення проблеми формалізації статусу дрібних селянських господарств з метою сприяння їх конкурентоспроможній інституціоналізації в систему організованого аграрного ринку.

Питання вважається пріоритетним до вирішення, бо поточна економічна ситуація, дія інституційного механізму ринку характеризується динамічністю різнонаправлених змін у рівнях соціально-економічного розвитку села та сільських територій, що вирішальним чином вмотивовує активізацію процесів щодо інституційної формалізації статусу дрібних аграрних виробників у контексті впровадження такої організаційно-правової форми, як сімейна ферма. Зазначене також відповідає необхідності забезпечення сприятливого організаційно-інституційного середовища для рівноправного розвитку економічних суб'єктів різних форм господарювання.

Реалізація цілого ряду норм і зобов'язань, які взяла на себе Україна, зокрема відповідно до Угоди про Асоціацію з ЄС, конструктивно сприяє вирішенню проблеми інституційної формалізації і впровадження механізмів розвитку сімейного фермерства як особливого господарського укладу. Логічно було б зазначити, що інституційна формалізація поняття «сімейне фермерське господарство» в Україні здійснена у 2016 році прийняттям Верховною Радою України змін до Закону України «Про фермерське господарство» щодо стимулювання створення та діяльності сімейних фермерських господарств»[22].

Цим Законом запроваджені правові норми інституціоналізації сімейного фермерства, окреслено механізм організаційно-економічної легалізації особистих селянських господарств у системі аграрного ринку.

Не менш важливим в питанні залучення сімейного фермерського господарства в ринковий механізм господарювання видається досвід Спільної аграрної політики (САП) ЄС. У зв'язку з цим особливо актуальне питання проєкції інституційно-правових чинників та механізмів стимулювання розвитку сімейних фермерських господарств в Україні. Зазначена проблема пропонується тут до наукового дискурсу як пріоритетна, адже заслуговує на увагу з позиції своєї злободенної актуальності.

Проєкцію розвитку наукового дискурсу з означеної проблеми пропонуємо вибудувати перш за усе в питаннях оцінки можливих пріоритетів, трансформації засад, механізму інституційної формалізації сімейних фермерських господарств у систему організованого аграрного ринку. Вважаємо, що питання інституційної формалізації сімейного фермерства як інноваційної організаційно-правової форми трансформації селянських господарств у ринковий механізм господарювання недостатньо висвітлені, зокрема ті, що стосуються пріоритету оцінювання ефективності сімейних фермерських господарств за рахунок використання нововведених інституційно-правових та фінансово-економічних механізмів регулювання і саморегулювання. На згаданий аспект проблеми і звертається дослідницька увага, застосовуючи методологію інституційного аналізу та економічної оцінки можливої перспективи результатів інституційної формалізації нововбудованої в ринкову систему координат форми господарського урядування.

Як свідчать результати наукових досліджень і підтверджує практика, сімейні фермерські господарства слід розглядати як фундаментальний чинник збереження суспільної значимості села як об'єкт соціально-економічної політики загальнонаціонального рівня. Це особливо значимий зокрема для України сегмент аграрного комплексу, адже наприклад селянські

господарства, які вже тривалий період виконують роль самозабезпечуючого у продовольчому сегменті утворення, виробляють майже половину продукції внутрішнього споживчого ринку.

Незважаючи на те, що загалом сформованою видається структура агровиробничого сегменту ринку в частині представлених суб'єктів, зокрема розвиток нових форм господарювання є необхідністю, яка відповідає у тому числі інституційним критеріям забезпечення їх конкурентності. Це безпосередньо стосується проблем інституційної формалізації сімейних фермерських господарств, яка назріла давно і потребує конструктивного вирішення.

Також слід зазначити, що впроваджуваний в країні напрям євроінтеграції спонукає законотворчі інституції звернути додаткову увагу на інституційне забезпечення трансформації форм натурального сільськогосподарського виробництва в підприємницькі структури (сімейного типу) з метою забезпечення останнім доступу до джерел і механізмів державної підтримки, утвердження їх як повноцінних учасників аграрного ринку, реалізації підприємницького потенціалу власників таких господарюючих суб'єктів. Актуально сприятливими для вирішення ряду зазначених проблем і зокрема забезпечення інституційної формалізації сімейних фермерських господарств є внесені зміни в аграрне законодавство.

Такої ж думки притримується П. Кулинич, на переконання якого активний розвиток сімейного фермерства може забезпечуватися істотним вдосконаленням законодавства про фермерські господарства [12, 47-50 с.].

Базовим у формалізаційному механізмі сімейного фермерства виступив Закон України «Про внесення змін до Закону України «Про фермерське господарство» передбачивши відповідний механізм стимулювання створення та діяльності сімейних фермерських господарств. Основна концепція його правових новацій, полягає у тому, що відтепер фермерське господарство може бути організоване у формі юридичної особи або ж фізична особа-підприємець [22].

Така правова зміна відповідає аграрному законодавству більшості країн-членів ЄС, згідно з яким фермерські господарства можуть набувати статусу як юридичної, так і фізичної особи (ст. 4 Регламенту (ЄС) № 1307/2013 Європейського Парламенту та Ради від 17.12.2013 р. щодо встановлення правил для прямих виплат фермерам відповідно до схем підтримки в рамках Спільної аграрної політики [52]).

Так, згідно з ч. 1 ст. 1 Закону України «Про фермерське господарство», [30] фермерське господарство є формою підприємницької діяльності громадян, які виявили бажання виробляти товарну сільськогосподарську продукцію, здійснювати її переробку та реалізацію з метою отримання прибутку на земельних ділянках, наданих їм у власність та/або користування, у тому числі в оренду, для ведення фермерського господарства, товарного сільськогосподарського виробництва, ОСГ, відповідно до закону.

Правовими змінами ч. 5 ст. 1 передбачено, що фермерське господарство, зареєстроване як юридична особа, має статус сімейного фермерського господарства (далі - СФГ) за умови, що в його підприємницькій діяльності використовується праця членів такого господарства, якими є виключно члени однієї сім'ї, відповідно до ст. 3 Сімейного кодексу України [36].

Аналіз інституційно-правового контуру інституціоналізації сімейного фермерства в Україні дозволив виокремити основні з них, які тією чи іншою мірою інтерпретують правовий вимір формалізації сімейних фермерських господарств в організаційно-економічний механізм аграрного ринку, зокрема: Конституція України, Господарський кодекс України, Земельний кодекс України, Податковий кодекс України, Сімейний кодекс України, Цивільний кодекс України, Закони України «Про фермерське господарство», Закон України «Про збір та облік єдиного внеску на загальнообов'язкове державне соціальне страхування», Закон України «Про державну підтримку сільськогосподарства України», Закон України «Про сільськогосподарську кооперацію», Закон України «Про внесення змін до Податкового кодексу

України та деяких законів України щодо стимулювання утворення та діяльності сімейних фермерських господарств», набираючий чинність Закон України «Про внесення змін до деяких законодавчих актів України щодо вирішення питання колективної власності на землю, удосконалення правил землекористування у масивах земель сільськогосподарського призначення, запобігання рейдерству та стимулювання зрошення в Україні», Постанова КМУ «Про затвердження Порядку використання коштів, передбачених у державному бюджеті для надання підтримки фермерським господарствам», Розпорядження КМУ «Про схвалення Концепції розвитку фермерських господарств та сільськогосподарської кооперації на 2018-2020 роки», Постанова КМУ «Про затвердження Порядку використання коштів, передбачених у державному бюджеті для надання фінансової підтримки розвитку фермерських господарств», Постанова КМУ «Про внесення змін до Порядку використання коштів, передбачених у державному бюджеті для надання фінансової підтримки розвитку фермерських господарств», Постанова КМУ «Про затвердження Порядку використання коштів, передбачених у державному бюджеті для підтримки галузі тваринництва», Постанова КМУ «Про затвердження Порядку використання коштів, передбачених у державному бюджеті для часткової компенсації вартості сільськогосподарської техніки та обладнання вітчизняного виробництва», Постанова КМУ «Про затвердження Порядку використання коштів, передбачених у державному бюджеті для розвитку виноградарства, садівництва і хмелярства».

Фермерське господарство без статусу юридичної особи організовується на основі діяльності ФОП і має статус сімейного фермерського господарства, за умови використання праці членів такого господарства, якими є виключно ФОП та члени його сім'ї, відповідно до ст. 3 Сімейного кодексу України [36] Головою сімейного фермерського господарства може бути лише член відповідної сім'ї.

У нашому випадку найкращим шляхом є трансформація особистого селянського господарства Іванової Т. І. ОСГ у суб'єкт підприємницької діяльності без створення юридичної особи шляхом реєстрації голови господарства як підприємця – фізичної особи (СПД ФО). Маючи певну забезпеченість засобами виробництва та досвід у веденні молочної галузі (бабуся в минулому працювала дояркою) є підстави для створення сімейної ферми м'ясо-молочного напрямку (рис. 1.1) [15].

Отже, інституційна формалізація сімейних фермерських господарств передбачає механізм самоорганізації на основі ФОПа - фізичної особи-підприємця, яким оформляється одним із членів господарства.

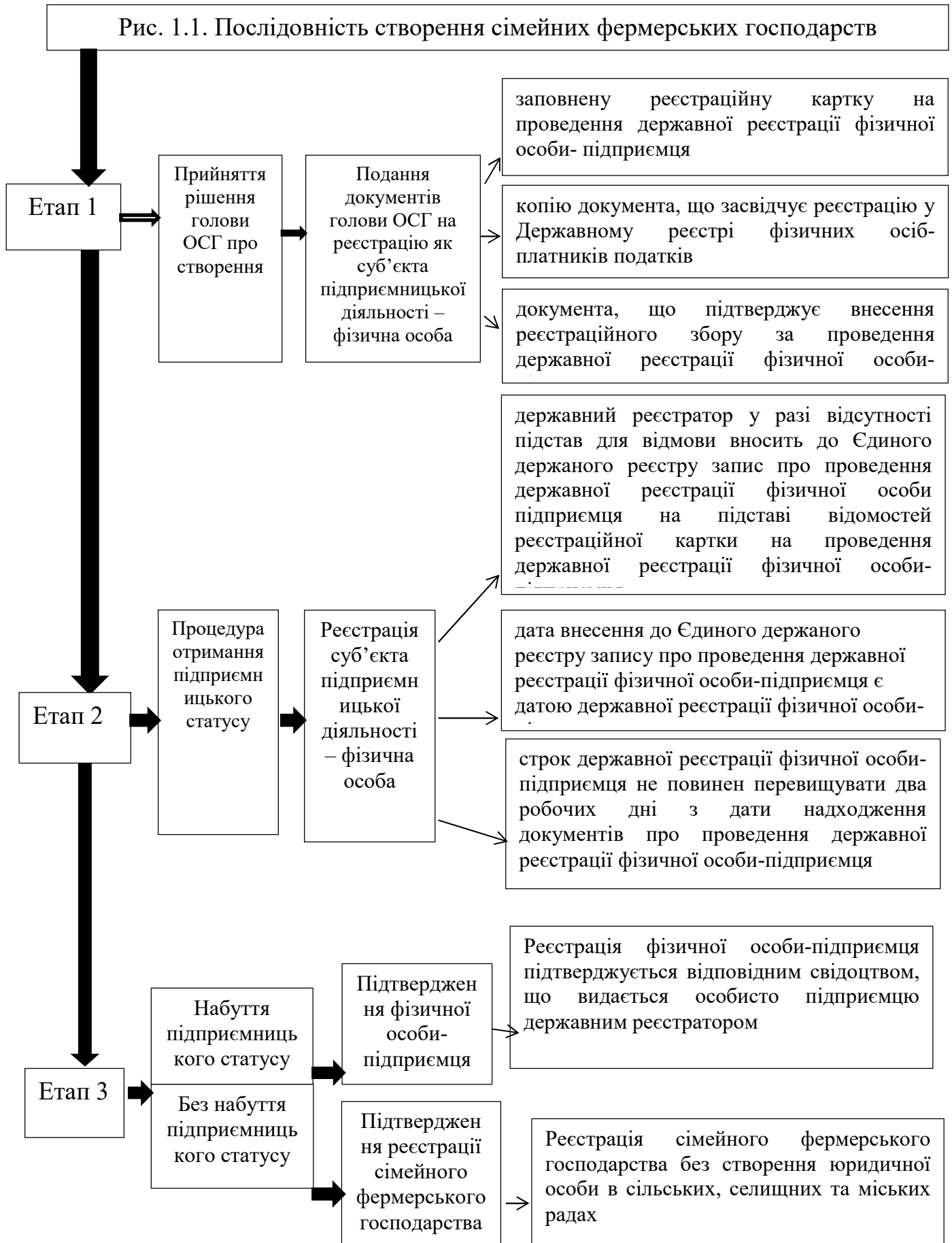
Слід зазначити й те, що Законом вперше введено в законодавчу термінологію поняття «сімейне фермерське господарство». Такого статусу може набувати будь-яке господарство за дотримання визначених умов:

а) використання при здійсненні господарської діяльності праці виключно членів такого господарства - членів однієї сім'ї;

б) головою сімейного фермерського господарства може бути лише член цієї сім'ї. Окремо в Законі України «Про фермерське господарство» ст. 8 передбачено, що сімейне фермерське господарство без статусу юридичної особи створюється на підставі оформлення голови господарства як фізичної особи-підприємця. Члени сім'ї зобов'язані укласти договір/декларацію між собою у письмовій формі та посвідчити його нотаріально. У ч. 5 ст. 8 і передбачені істотні умови, які повинні бути врегульовані сім'єю для створення сімейного фермерського господарства [54].

Не менш важливим в питанні інституціоналізації сімейного фермерства є ухвалений нещодавно Закон України «Про внесення змін до Податкового кодексу України щодо стимулювання створення та діяльності сімейних фермерських господарств» [25], визначивши нові податкові стимули для сімейного фермерства та їх соціального забезпечення, а також надання сімейним фермерським господарствам статусу платника єдиного податку четвертої групи спрощеної системи оподаткування.

Рис. 1.1. Послідовність створення сімейних фермерських господарств



Джерело: Складено за даними методичних рекомендацій [15]



Законом формалізовано набуття такого статусу, за умови що господарство відповідатиме сукупності ідентифікаційних критеріїв, зокрема: здійснення діяльності винятково в межах фермерського господарства, зареєстрованого відповідно до Закону «Про фермерське господарство» [30]; зайняття виключно виробництвом сільськогосподарської продукції, її переробкою і постачанням; здійснення господарської діяльності (окрім постачань) за місцем податкової адреси; не використання праці найманих осіб; членами фермерського господарства такої фізичної особи є лише члени її сім'ї: особи, які спільно проживають, пов'язані загальним побутом, мають взаємні права і обов'язки; площа сільськогосподарських угідь у власності або користуванні, земель водного фонду в користуванні членів фермерського господарства становить не менше 2 гектари, але не більше 20 гектарів. Попри позитивні новації щодо стимулювання інституціоналізації сімейного фермерства, зокрема через віднесення їх до четвертої групи спрощеної системи оподаткування, незрозумілим у питанні ідентифікації сімейного фермерського господарства є критерій щодо мінімальної площі сільськогосподарських угідь, а саме не менше 2-х гектарів. Проте, на нашу думку, встановлений критерій у 2 гектари, обмежує можливість господарюючим суб'єктам, які ідентифікуються нижче вказаного індикативного критерію, обрати зазначену форму та легалізуватися в ринковий механізм господарювання. Зокрема, йдеться про господарства, які спеціалізуються на: виробництві плодово-ягідної продукції, з площею землі до 2 га; вирощуванні овочів, зокрема, закритого ґрунту. Таким чином, сформований індикативний критерій ідентифікації сімейного фермерського господарства не дозволяє таким господарствам набувати статусу сімейного, оскільки не відповідає його мінімальному значенню. Проведені дослідження науковців відділу підприємництва, кооперації та агропромислової інтеграції ННЦ «Інститут аграрної економіки» [53] щодо функціонування організаційно-правових форм діяльності сільськогосподарських товаровиробників свідчать, що головними ідентифікаційними

характеристиками сімейних ферм мають бути: граничні норми площі використовуваних земельних ділянок: від 0,1 до 20 га; гранична норма власної реалізованої продукції та послуг на суму 300 тис. грн; гранична норма залучення робочої сили на разові сезонні роботи за договорами - 20 осіб; визначення голови господарства, членів господарства та використання спільної сумісної власності для його ведення на основі спільної заяви членів сім'я, які мають намір визначити створювану сімейну ферму як основне місце своєї зайнятості; визначення членів сімейної ферми як осіб першого і другого ступеня спорідненості, які мають взаємні права та обов'язки, відповідно до ст. 3 Сімейного Кодексу України [36]; встановлення виду діяльності сімейної ферми - виробництво, переробка та реалізація сільськогосподарської продукції, а також надання відповідних послуг громадянам і юридичним особам в обсягах, що не перевищують ви-значених законом граничних норм грошових надходжень. Також позитивним досвідом в питанні підтримки сімейного фермерства в Україні може стати механізм підтримки розвитку сімейного фермерства в країнах ЄС[54].

Інституціоналізація сімейного фермерського господарства в організований аграрний ринок безпосередньо пов'язана із земельними відносинами. Тому необхідною передумовою легалізації сімейного фермерського господарства є вирішення питання його державної реєстрації через інституційну вимогу щодо підтвердження факту відведення земельної ділянки в натурі (на місцевості) і документальне оформлення прав на землю.

Зазначена інституційно-правова вимога відображена в ст. 8 Закону України «Про фермерське господарство», а саме: фермерське господарство підлягає державній реєстрації у порядку, встановленому законом для державної реєстрації юридичних осіб та фізичних осіб - підприємців, за умови набуття громадянином України або кількома громадянами України, які виявили бажання створити фермерське господарство, права власності або користування земельною ділянкою [30]. Відповідна вимога, яка забезпечує реалізацію механізму інституціокалізації сімейного фермерського

господарства як господарюючого суб'єкта, врегульовується Проектом Закону «Про внесення змін до Земельного кодексу України та деяких законодавчих актів України щодо стимулювання створення і розвитку сімейних фермерських господарств та припинення корупційних зловживань у сфері розпорядження землями державної та комунальної власності» [24], передбачивши: спрощений доступ до земель сільськогосподарського призначення державної та комунальної власності для громадян України, які виявили бажання започаткувати та вести або розширити вже створене сімейне фермерське господарство; створення більш сприятливих умов для набуття громадянами України земельних ділянок сільськогосподарського призначення державної та комунальної власності для ведення фермерського господарств з метою створення та розвитку сімейних фермерських господарств; зменшення корупції в земельних відносинах шляхом запровадження суттєвих обмежень у використанні та обтяжень речових прав на земельні ділянки, набуті у приватну власність в порядку безоплатної приватизації із земель державної та комунальної власності, а також одержаних у користування у позааукціонному порядку. Запропонувавши відповідні зміни до Земельного кодексу України, а також Законом України «Про внесення змін до Земельного кодексу України щодо проведення земельних торгів» [25], яким передбачено низку змін, зокрема зменшення переліку земель, які не підлягають передачі у власність та користування на земельних торгах, до витрат переможця додано витрати на підготовку земельної ділянки до торгів тощо, який набрав чинності 3 квітня 2016 р. Слід зазначити, що у функціонально-програмному аспекті питання інституціоналізації сімейного фермерства в Україні знайшло відображення в Концепції розвитку фермерських господарств та сільськогосподарської кооперації на 2018-2020 роки, схваленої розпорядженням Кабінету Міністрів України від 13.09.2017 року [28].

Проте законодавчі акти здебільшого спрямовані на стимулювання насамперед фермерських господарств змінивши відповідну формалізацію

організаційно-правової форми господарювання. Не винятком є вже згадувана Концепція розвитку фермерських господарств та сільськогосподарських кооперативів, встановивши відповідний індикативний показник на рівні не менше 100 га, що само по собі виключає з механізму фінансової підтримки сімейних фермерських господарств, індикативний показник ідентифікації яких закріплено в межах 2-20 га. Сімейне фермерське господарство, формалізувавшись у ринкове середовище господарювання, збільшивши чисельність фермерів в Україні, в ринковому механізмі господарювання повністю позбавлене державної підтримки. Отже, на сьогодні сімейні фермерські господарства хоча й частково забезпечені додатковими фінансовими преференціями, не мають можливості отримати державну підтримку поряд із фермерськими господарствами відповідно до Порядку використання коштів, передбачених у державному бюджеті для надання підтримки фермерським господарствам, оскільки не відповідають формалізованому критерію його ідентифікації, а саме встановленому розміру в 100 га [54].

Дослідивши організаційно-інституційну ідентифікаційну структуру суб'єктів аграрного господарювання категорії «фермерські», можна стверджувати про відсутність їх розподілу за критерієм фактичного розміру. Йдеться про ідентифікацію господарств відповідно до різноманітних класів, як то в країнах ЄС, де базовими критеріями ідентифікації фермерських господарств виступають економічний та натуральний показники – поділ ферм здійснюється з урахуванням двох показників: економічного та фактичного, що забезпечує більш оптимальну їх ідентифікацію.

Сімейне фермерське господарство на сьогодні визначене як форма підприємницької діяльності, що залежно від площі землі, яка використовується, та обсягу реалізованої продукції проводиться як зі створенням, так і без створення юридичної особи членами ОСГ з метою організації товарного виробництва та задоволення особистих потреб.

Вироблена й перероблена продукція є власністю сімейної ферми. Підприємницькі форми сімейної ферми покликані підвищити мотивацію селян до набуття ними статусу офіційних учасників організованих ринків продукції та кредитних ресурсів, одержувачів державної підтримки сільськогосподарських товаровиробників, активних учасників програм розвитку сільських територій тощо.

Вважаємо, що сімейне фермерське господарство є діяльністю направленою першочергово на забезпечення задоволення власних потреб сім'ї, опосередковане мотивацією отримати прибуток, за своєю природою і класичним представленням є ринковим інститутом, дією якого опосередковується суспільним прогресом, системним, постійним підвищенням рівня власне валового виробництва аграрної продукції та відповідного рівня продовольчого забезпечення. Поряд із цим, аграрне підприємництво загалом, й мале як потенційно найбільш конкурентна його форма, завдяки своїй мобільності, є індикатором оцінки галузевого, а у випадку України - загальнонаціонального рівня добробуту, адже аграрний сектор сьогодні формує значну частину ВВП країни. Тому основним напрямом трансформації ОСГ в ринкове середовище повинна стати трансформація їх у сімейні фермерські господарства. Окрім правової їх інституціоналізації в господарське право, назріла проблема формування дієвого механізму фінансового стимулювання трансформації господарств населення у суб'єкти підприємства для уможливлення державної фінансової підтримки таких сільськогосподарських товаровиробників [18, 5 с.].

### **1.3 Методика дослідження формування сімейного фермерського господарства**

Методика наукового пізнання дійсності є вченням про принципи побудови, форми і способи науково-пізнавальної діяльності і визначає принциповий підхід до вивчення явищ господарського життя [44, с.16].

Методика проведеного нами дослідження базується на діалектичних та економічних законах, охоплює найважливіші досягнення вітчизняної і зарубіжної економічної науки, відображає об'єктивну вітчизняну реальність. Реалізується дана методика через систему різних методів дослідження. Зокрема, при вивченні формування та розвитку сімейних фермерських господарств знайшли широке застосування загальнонаукові методи, а саме, аналіз і синтез, моделювання, системний аналіз тощо. Основою методології дослідження сімейних фермерських господарств, як і багатьох інших суспільних явищ, є діалектичний метод пізнання. Діалектика розглядає всі явища не в статиці, а в розвитку, не ізольовано, а в їх взаємозв'язку і взаємодії, в переході кількісних змін в якісні, в єдності і боротьбі суперечностей, боротьбі нового із старим. Це дозволяє прослідковувати дію економічних законів і на цій основі встановити закономірності і тенденції розвитку явищ і процесів, а також форми їх прояву, дати аналіз існуючих суперечностей, способів їх усунення, переходу від нижчого стану явища до вищого, розробити та уточнити систему категорій, які утворюють ті чи інші поняття і характеризують процес формування і функціонування особистих селянських господарств. Саме завдяки діалектичному підходу створюються передумови багатоваріантності вирішення конкретних проблем і вибору кращого варіанта.

Користуючись загальним науковим діалектичним методом нами широко використані такі прийоми дослідження - як аналіз і синтез. Під аналізом розуміють прийом наукового дослідження шляхом розкладання на окремі більш прості складові частини та вивчення впливу кожної з них на загальний процес відповідного явища. Синтез - це прийом наукового дослідження шляхом поєднання складових частин в єдине ціле, що дає змогу сформувати цілісну картину того чи іншого процесу, зрозуміти його внутрішню структуру, характер дії, закономірності розвитку.

При проведенні аналізу відбувається розчленування економічних процесів і явищ на складові елементи, причому кожен елемент послідовно

вивчається. Синтез полягає в уявному об'єднанні окремих елементів об'єкта. Прийоми синтезу і аналізу в ході проведеного дослідження широко використані при вивченні структури явищ.

Монографічний метод використовується для дослідження основних складових системи чинників ефективності виробництва в особистих селянських господарствах та оцінки типових прикладів вирішення аналогічних проблем, це детальне вивчення окремих явищ і процесів, характерних для їх сукупності, з метою розкриття закономірностей їх розвитку. З допомогою цього методу вивчались позитивні і негативні сторони організації сімейних фермерських господарств, способи організації виробничих процесів, виявляли резерви і визначали шляхи їх дальшого розвитку.

Аналіз є методом наукового дослідження шляхом розкладання предмета на складові, тоді як синтез – це поєднання отриманих під час аналізу частин у ціле. Методи аналізу і синтезу в науковій творчості органічно пов'язані між собою і можуть набувати різних форм залежно від властивостей досліджуваного об'єкта, мети дослідження, ступеня пізнання об'єкта, глибини проникнення в його сутність [38, 95 с.].

Системний аналіз - вивчення об'єкта дослідження передбачає розгляд розвитку сімейних фермерських господарств, як сукупності елементів, що створюють систему, вивчення об'єкта у його цілісності, у єдиному і взаємному зв'язку його частин. У даному випадку сімейні фермерські господарства як і інші організаційні структури розглядаються як такі, що складаються з окремих елементів, частин, компонентів, які знаходяться в органічному взаємозв'язку і взаємозалежності, володіють такими рисами як організованість, повна цілісність, невизначеність та різноманітність. При цьому автор виходила з того, що системоутворюючими чинниками виступають з однієї сторони попит і пропозиція, а з другої - сімейні фермерські господарства як суб'єкти ринку. Результативність їх діяльності, стратегії і тактики взаємозалежні, що створює постійні економічні відносини

між ними. Взаємодія між елементами системи будується на підставі механізму цілісності, що дозволяє вважати сукупність складових компонентів цілісною системою, а не просто сумою окремих суб'єктів. Розгляд організаційних структур в цілому і, зокрема сімейних фермерських господарств, дозволяє визначити структуру, компоненти, функції і механізми його інтеграції, а також динаміку та перспективи їх розвитку.

Графічний метод передбачає проведення систематизації і наочне подання інформації, отриманої внаслідок збору даних, групування, проведення аналізу, синтезу нових показників, прогнозування розвитку подій та моделювання ситуації, у вигляді графіків, діаграм, картограм, картодіаграм, логічних схем. Їх застосування в будь-яких дослідженнях, в тому числі соціально-економічних, дає змогу на якісному рівні систематизувати накопичену інформацію, рельєфніше осягнути взаємозв'язки, притаманні предмету або явищу, покращити можливості аналітичного розгляду [38, 129 с.].

Для обґрунтованого визначення майбутніх характеристик процесу чи явища необхідно знати можливі варіанти його структури та розвитку з урахуванням значної кількості факторів. Основним способом дослідження таких об'єктів є моделювання [38, 177 с]. Метод економіко-математичного моделювання – це заміна реального процесу конструкцією, яка відтворює основні, найістотніші риси процесу, абстрагуючись від другорядних, неістотних [9, 18 с].

В економіці застосовуються економіко-математичні моделі, тобто системи формалізованих співвідношень, які описують основні взаємозв'язки елементів економічної системи будь-якого рівня – підприємства, регіону, господарського комплексу держави тощо [9, 177 с]. Отже, сімейні фермерські господарства за своїм організаційним, економічним та соціальним значенням є однією з перспективних підсистем організаційно-правових форм господарювання в агропромисловому комплексі. У методологічному плані потрібно виходити з того, що функціонування їх обумовлене



закономірностями суспільного поділу праці і її кооперації. Саме цим визначається необхідність тісних зв'язків сімейного фермерського господарства, з іншими організаційними структурами в сільському господарстві і в галузях агропромислового комплексу, а також з іншими сферами народного господарства. Тому виходячи з цих позицій досліджуваній суб'єкт доцільно розглядати як систему в агропромисловому комплексі з багатогранністю її характеристик і чинників впливу на його існування.

Розгляд досліджуваної проблеми як системи передбачає комплексний підхід до практичного і теоретичного обґрунтування пропозицій щодо формування, функціонування і вдосконалення існування сімейних фермерських господарств, враховувати всю різноманітність законів, закономірностей і зв'язків, які виникають між суб'єктами з приводу виробництва, розподілу та реалізації продукції і послуг. Застосування принципу системності дозволило охопити систему чинників, показників та систему методів для оцінки ефективності роботи сімейних фермерських господарств.

Проведене дослідження охоплює переважно всі сторони формування і функціонування сімейних фермерських господарств, оцінку їх формування та розвитку. Необхідність об'єктивності дослідження проблеми пов'язана з тим, що функціонування сімейних фермерських господарств - це складні не лише економічні, а й соціально-психологічні, сімейні та інші відносини, які виникають в процесі його діяльності.

## ВИСНОВКИ

Нині сімейним фермерським господарствам належить провідне місце в аграрному підприємницькому середовищі, вони постійно збільшують частку валового виробництва сільськогосподарської продукції, яка становить 50 і більше відсотків у структурі виробництва.

Метою дослідження є оцінка ефективності діяльності особистого селянського господарства Іванової Т. І. с. Гірсівка Приазовського району Запорізької області та вивчення на його прикладі перспектив створення сімейної ферми молочно-м'ясного напрямку з розробкою її проекту та пропозицій, спрямованих на підвищення економічної ефективності функціонування.

1. Згідно теоретичних узагальнень встановлено, що особисті селянські господарства є основою становлення сімейного фермерства та найкращим шляхом їх трансформації у суб'єкт підприємницької діяльності є реєстрація голови господарства як підприємця – фізичної особи.

2. Виявлені організаційно-економічні та правові основи формування та функціонування сімейних фермерських господарств, зокрема, що: фермерське господарство є формою підприємницької діяльності громадян, займається виключно виробництвом сільськогосподарської продукції, її переробкою і постачанням; здійснює господарську діяльність (окрім постачань) за місцем податкової адреси; не використовує праці найманих осіб; членами фермерського господарства є лише члени її сім'ї: особи, які спільно проживають, пов'язані загальним побутом, мають взаємні права і обов'язки; площа сільськогосподарських угідь у власності або користуванні, земель водного фонду в користуванні членів фермерського господарства становить не менше 2 гектари, але не більше 20 гектарів.

3. Визначено, що особисті селянські господарства в Запорізькій області сьогодні є стабілізуючою формою господарювання, яка в сучасних умовах стримує спад виробництва сільськогосподарської продукції в усіх категоріях

господарств і за умов безробіття уповільнює зниження рівня життя селян, забезпечує їм додатковий заробіток до пенсій та оплати праці в сільськогосподарських підприємствах.

4. Дослідження показали, що земельні ділянки для ведення особистого селянського господарства Іванової Т. І. (20 га сільськогосподарських угідь) були одержані в приватну власність у результаті розпаювання сільськогосподарського підприємства. В основному вирощується озима пшениця, яровий ячмінь, горох та люцерна. Господарство достатньо забезпечене основними засобами для ведення підприємницької діяльності, у тому числі і власною сільськогосподарською технікою. Головним напрямом його господарської діяльності є виробництво молока та м'яса ВРХ.

5. В структурі витрат на виробництво продукції скотарства найбільшу частку займає оплата праці та корми. Показники економічної ефективності виробництва продукції скотарства свідчать про деяке їх підвищення. Зокрема на 16,1 % збільшується надій молока на одну корову, який у 2018 році становив майже 7000 кг. Середньодобовий приріст живої маси молодняку ВРХ підвищився із 550 до 600 г. Ціни реалізації виробленої в господарстві продукції залишаються низькими, незважаючи на їх деяке підвищення у 2018 році. Рівень рентабельності виробництва молока становив 10,1 %. Виробництва живої ваги ВРХ є збитковим для даного господарства.

5. Встановлено, що найкращим типом організаційної структури управління для проекту з формування сімейного фермерського господарства є матрична структура, яка найбільшою мірою відповідає програмно-цільовому характеру проектної діяльності. Виявлено, що при календарному плануванні виконання проекту початкова кількість тижнів для виконання робіт складала 31 тиждень. Але за рахунок одночасного виконання деяких робіт спостерігається скорочення часу вдвічі для виконання робіт по проекту.

6. Розроблена структура кормового раціону на заплановане виробництво молока показує найбільшу потребу у таких видах кормів як

кукурудза, силос та пшениця. Найменшу частку становлять дворічні трави (2%) та озимі (1%). Для виробництва приросту живої маси ВРХ найбільше необхідно силосу (29 %), та багаторічних трав (13%).

6. Для забезпечення потреби кормів для повноцінної годівлі тварин, здійснено розрахунки посівних площ відповідних культур з використанням двох методів: розрахунково-конструктивного та економіко-математичного моделювання. Порівняння показало, що за групами культур показники суттєво не відрізняються. Проте методом економіко-математичного моделювання проведена оптимізація структури посівних площ, за якою виявлено більшу потребу у посівах кукурудзи на зерно та пшениці та відсутність посівів ячменю.

7. Економічна оцінка перспектив виробництва продукції молочного скотарства в особистому селянському господарстві Іванової Т. І. на основі запланованої продуктивності та оптимізованої структури посівів сільськогосподарських культур, показує, що рівень рентабельності виробництва молока становить 4 %, а реалізація молодняка ВРХ живою масою однієї голови в середньому 120 кг є збитковим виробництвом.

8. Створення сімейного фермерського господарства молочно-м'ясного напрямку, основою якого є особисте селянське господарство Іванової Т. І. дасть можливість покращити показники економічної ефективності його діяльності. Для реалізації проекту створення сімейної ферми молочно-м'ясного напрямку, господарство інвестувало власні кошти. Період окупності інвестицій становить 4 місяці. Сімейне фермерське господарство зможе ефективно функціонувати і стати повноцінним учасником ринку при умові постійної підтримки держави та часткової компенсації витрат на його створення.

## СПИСОК ВИКОРИСТАНИХ ДЖЕРЕЛ

1. Барабаш Л. Місце особистих селянських господарств у системі регіонального агробізнесу / Л. Барабаш // Вісник ЛДАУ: Економіка АПК. - 2005. - № 12. - С.188-190.
2. Ветеринарне обслуговування промислового тваринництва, і фермерських господарств, переробних підприємств [Електронний ресурс] - Режим доступу: <http://lovmedukr.ru/biblioteka/>
3. Визначення поняття проекту і його властивості [Електронний ресурс] - Режим доступу: <https://lektsii.org/6-47138.html>
4. Головне управління статистики в Запорізькій області України [Електронний ресурс] / офіц. сайт Зап. служби стат. - Режим доступу : <http://zp.sfs.gov.ua/dfs-u-regioni/golov-upr/>
5. Губені Ю. Е. Розвиток особистих селянських господарств в умовах адміністративної децентралізації / Ю. Е. Губені, Ю. А. Коверко // Економіка АПК, 2017, № 1, С. 68-73
6. Державна служба статистики України [Електронний ресурс] / офіц. сайт Держ. служби стат. України. - Режим доступу : <http://www.ukrstat.gov.ua/>.
7. Економіка виробництва кормів [Електронний ресурс]- Режим доступу: <https://pidruchniki.com>.
8. Емельянов А. Хозяйства населения в системе многоукладной экономики АПК / А. Емельянов // : Экономика, управление. - 2001. - № 12. - С. 47-56.
9. Єріна А. М. Методологія наукових досліджень: навч. посібник / А. М. Єріна, В. Б. Захожай, Д. Л. Єрін. – К.: Центр навчальної літератури, 2004. – 212 с.
10. Життєвий цикл проекту [Електронний ресурс] - Режим доступу: <http://sdamzavas.net/1-55074.html>)

11. Жук В. М. Інституційно-організаційні основи селозберігаючого підприємництва // Перспективні форми організації господарської діяльності на селі : Збірник матеріалів Сімнадцятого Конгр. вчен. економістів-аграрників та 287 Міжнародної науково-практичної конференції, Київ, 30 трав. 2019 р. Київ : ННЦ «ІАЕ», 2019. – 379 с., С. 47-51.

12. Кулинич П. Ф. Сімейні фермерські господарства у виробничій інфраструктурі сільських територій України: правові проблеми створення та діяльності Актуальні проблеми екологічних, земельних та аграрних правовідносин: теоретико-методологічні й прикладні аспекти: матеріали «круглого столу» (м. Харків, 5 груд. 2014 р.) / за заг. ред. А.П. Гетьмана Харків: Нац. юрид. ун-т ім. Ярослава Мудрого, 2014. С. 47-50.

13. Макаренко П. М. Моделі аграрної економіки / П. М. Макаренко. – К.: ННЦ ІАЕ, 2005. – 682 с.

14. Маркетингові стратегії інтегративного росту. [Електронний ресурс] - Режим доступу: <https://infopedia.su/7x57b4.html>

15. Методичні рекомендації з організації сімейних ферм в Україні ( на прикладі ферм з виробництва молока) / [Ю. О. Лупейко, М. Й. Малік, М. І. Кісіль та ін.]. – К. ННЦ «ІАЕ», 2014. – 60 с.

16. Нормы расхода топлива на тракторы колесные. [Електронний ресурс] - Режим доступу: <http://atxp.org>

17. Одайник В. Психологія політики/ Одайник В. - К.: Ювента, 1996.- 381 с.

18. Організаційно-економічне забезпечення розвитку сімейних фермерських господарств\ Лупейко Ю. О., Малік М. Й. – ННЦ ІАЕ, 2019. -84 с.

19. Організаційна структура управління проектом - [Електронний ресурс] - Режим доступу: <https://studall.org/all3-97699.html>

20. Перспективні форми організації господарської діяльності на селі: наукова доповідь / Національний науковий центр «інститут аграрної

економіки» [кол. Авторів: Ю. О. Лупенко, О. Г. Шпикуляк, В. Я. Месель-Веселяк та ін.]. К. : ННЦ «ІАЕ», 2019. – 114 с.

21. Практикум з економіки тваринництва /О. І. Сокол, В. Г. Рижков, І. В. Розсоха та ін. – К.: Урожай, 1994. – с. 51-59

22. Про внесення змін до Закону України «Про фермерське господарство» щодо стимулювання створення та діяльності сімейних фермерських господарств : Закон України від 31.03.2016 року № 1067-VIII. База даних : «Законодавство України» / ВР України. URL : <http://zakon5.rada.gov.ua/laws/show/1067-19> (дата звернення : 02.07.2018)

23. Про внесення змін до Земельного кодексу України щодо проведення земельних торгів : Закон України від 18.02.2016 року № 1012-VIII. База даних «Законодавство України» / ВР України. URL : <http://zakon.rada.gov.ua/laws/show/1210-19> (дата звернення : з 08.08.2018).

24. Про внесення змін до Земельного кодексу України та деяких законодавчих актів України щодо стимулювання створення та розвитку сімейних фермерських господарств та припинення корупційних зловживань у сфері розпорядження землями державної та комунальної власності: Проект закону від 04.09.2017 р. База даних «Законотворчість України» / ВР України. URL : [http://w1.c1.rada.gov.ua/pls/zweb2/webproc4\\_1?pf3511=62449](http://w1.c1.rada.gov.ua/pls/zweb2/webproc4_1?pf3511=62449) (дата звернення : з 08.08.2018).

25. Про внесення змін до Земельного кодексу України щодо проведення земельних торгів : Закон України від 18.02.2016 року № 1012-VIII. База даних «Законодавство України» / ВР України. URL : <http://zakon.rada.gov.ua/laws/show/1210-19> (дата звернення : з 08.08.2018).

26. Про внесення змін до Закону України «Про фермерське господарство» щодо стимулювання створення та діяльності сімейних фермерських господарств : Закон України від 31.03.2016 року № 1067-VIII. База даних «Законодавство України» / ВР України.

27. Про державну реєстрацію юридичних осіб, фізичних осіб-підприємців та громадських формувань : Закон України від 15.05.2003 року №

755-IV. База даних «Законодавство України» / ВР України. URL : <http://zakon.rada.gov.ua/laws/show/755-iv> (дата звернення : з 15.11.2018).

28. Про схвалення Концепції розвитку фермерських господарств та сільськогосподарської кооперації на 2018-2020 роки : Розпорядження Кабінету Міністрів України від 13.09.2017 року № 664-р. База даних «Законодавство України» / ВР України. URL : <http://zakon.rada.gov.ua/laws/show/664-2017-%D1%80> (дата звернення : 20.07.2018).

29. Про особисте селянське господарство: Закон України // Відомості Верховної Ради України. - 2003. - №29. - С.232-238.

30. Про фермерське господарство : Закон України від 19.06.2003 року № 973-IV (із змінами). База даних «Законодавство України» / ВР України. URL : <http://zakon.rada.gov.ua/laws/show/973-15> (дата звернення : з 28.09.2018).

31. Рекомендації з оплати праці робітників сільськогосподарських підприємств на збиранні зернових культур. [Електронний ресурс] - Режим доступу: <http://document.ua/rekomendaciyi-z-oplati-praci>

32. Розвиток господарських формувань і організація виробництва в аграрній сфері АПК. – К.: ІАЕ УААН, 1999. – 296 с.

33. Самуельсон П. Економіка: підручник / П. Самуельсон.– Львів.: Світ, 1993. – 493 с.

34. Сільське господарство України: Стат. збірник за 2018 рік / за ред. Ю.М. Остапчука. – К.: Держкомстат України, 2018. – 370 с.

35. Сільськогосподарська діяльність господарств населення Запорізької області у 2015-2018 роках /Статистичний збірник. - Запоріжжя: Головне управління статистики у Запорізькій області, 2018. – 69 с.

36. Сімейний кодекс України від 10.01.2002 № 2947-III. База даних «Законодавство України» / ВР України. URL : <http://zakon.rada.gov.ua/laws/show/2947-14> (дата звернення : з 17.09.2018).



37. Сіткове і календарне планування проекту. [Електронний ресурс] - Режим доступу: <https://present5.com/sitkove-i-kalendarne-planuvannya-proektu-lekciya-plan/>
38. Стеченко Д. М. Методологія наукових досліджень: підручник / Д. М. Стеченко, О. С. Чмир. – 2-ге вид., перероб. і доп. - К.: Знання, 2007. – 317 с.
39. Стратегія розвитку Гірсівської сільської об'єднаної територіальної громади до 2025 року / Робоча група з розробки Стратегії розвитку Гірсівської сільської ради під керівництвом голови Гірсівської сільської ради Попова Н.І. – Гірсівка: Гірсівська сільська рада, ТОВ «Центр стратегічного розвитку територій», 2017. – 4-16 с.
40. Структуризація проекту. [Електронний ресурс] - Режим доступу: <http://ua.convdocs.org/docs/index-43990.html>
41. Сутність проекту та його значення. [Електронний ресурс] - Режим доступу: <http://mir.zavantag.com/astromoiya/23066/index.html>
42. Тваринницькі сімейні ферми. Проекти сімейних ферм. [Електронний ресурс] –Режим доступу: <https://uk.ilovevaquero.com/biznes/7515-zhivotnovodcheskie-semeynye-fermy-proekty-semeynyh-ferm.html>
43. Типи організаційних структур проекту. [Електронний ресурс] - Режим доступу: <https://pidruchniki.com/75018/menedzhment>
44. Тринько Р. І. Методика економічних досліджень / Р. І. Тринько. – Львів: «Українські технології», 1999. – 356 с.
45. Управління якістю проектів. [Електронний ресурс] - Режим доступу: <http://zavantag.com/docs/7/index-1966123.html?page=10>
46. Черевко Г.В., Яцків М.І. Економіка природокористування / Черевко Г.В., Яцків М.І. // - Львів: Світ, 1995. -12 с.
47. Шмелев.Г.И. Личное подсобное хозяйство и его связь с общественным производством / Шмелев.Г.И. // - М.: Мысль, 2003. - 35 с.

48. Яворська Т. І. Малий бізнес у сільському господарстві: теорія і практика: монографія / Яворська Т. І. – К. : ННЦ ІАЕ, 2012. – 386 с.
49. Яворська Т. І. Розвиток сімейних ферм в умовах адміністративної децентралізації / Т. І. Яворська, І. В. Агєєва // Сучасні наукові дослідження на шляху до євроінтеграції»: матеріали міжнародного науково-практичного форуму, Мелітополь, Україна 25-26 червня 2019
50. Яворська Т.І. Створення сімейного фермерського господарства: можливості та проблеми / Т. І. Яворська // Перспективні форми організації господарської діяльності на селі : Збірник матеріалів Сімнадцятого Конгр. вчен. економістів-аграрників та Міжнародної науково-практичної конференції, Київ, 30 трав. 2019 р. Київ : ННЦ «ІАЕ», 2019. – 379 с.- С. 269-274. (тези доповіді)
51. Яворська Т. І. Особисті селянські господарства: визначення категорії та підприємницької діяльності/ Яворська Т. І.// Економіка АПК. – 2010. - №10. – С.112-116
52. Regulation no 1307/2013 of the European Parliament and of the Council of 17 December 2013 establishing rules for direct payments to farmers under support schemes within the framework of the common agricultural policy and repealing Council Regulation. Official Journal of the European Union. 2013. URL:<https://eurlex.europa.eu/LexUriServ/LexUriServ.do?uri=GJ:L:2013:347:0608:0670:EN:PDF>.
53. Zaburanna L.V. Diversification of business activities in rural areas according to the concept of sustainable development: *Actual Problems of Economics*. 2015. Vol. 10. Pp. 129-140
54. Yavorska Tetiana, Prus Yuriy, Lysak Oksana, Zavadskykih Hanna Problems and prospects for development of family households in Ukraine Modern development paths of agricultural production trends and innovations, 2019, с. 593-605.

## **ДОДАТКИ**

## Додаток 1

Обмеження	Пшениця продовольча	Пшениця фуражна	ячмінь фуражний	кукурудза на зерно	кукурудза на силос	овес	горох	однорічні трави на сіно	однор. трави на зелений	багаторічні трави на сіно	багатор. трав. н а зелений корм	Ліва частина	Знак	Права частина
	x1	x2	x3	x4	x5	x7	x8	x9	x10	x11	x12			
Значення змінних	2,8	2,8	0	1,2	3,1	0,2	2,7	0	0	6,7	0,5			
I. Земельні ресурси														
рилля	1	1	1	1	1	1	1	1	1	1	1	20	≤	20
II. За агротехнічними умовами														
площа зернових культур, min	1	1	1	1		1	1					10	≥	10
площа зернових культур, max	1	1	1	1		1	1					10	≤	12
кукурудза на зерно				1								3,6	≥	3,6
III. За виконанням плану реалізації продукції														
Зерно	52,5			172,8			16,7					390,4	≥	258,1
пшениця	52,5											145,3	≥	108,9
кукурудза на зерно				172,8								200,3	≥	87,4
горох							23					61,8	≥	61,8
IV. По забезпеченню тваринництва кормами власного виробництва														
пшениця	1,5	54										149,1	≥	149,1
кукурудза на зерно				0,9								93,5	≥	93,5
овес						16,7						2,9	≥	2,9
горох							23					61,8	≥	52,4
Грубі корми	36,3	36,3	3				8	35		45		512	≥	512
сіно								35		45		292,6	≥	254,3
силос					250							772,7	≥	772,7
Зелений корм									150		225	91,5	≥	91,5
III. Витрати на виробництво														
Праця, люд. год	5,33	5,33	3	0,25	28,8	0,24	3,75	5,5	1,1	12,4	3,9	64,3	≤	64,3
Виробничі витрати, грн. га	8036,8	8037	7903	34523	9950	3395	6431	542,5	4647	6903	15514	183642,3	=	0
Прибуток	12710	8037	7903	63210	9950	3395	5052	542,5	4647	6903	15514		max	226116

## Додаток 2

ЗАТВЕРДЖЕНО  
Наказ Міністерства аграрної політики та  
продовольства України  
05 квітня 2019 року № 177

Зареєстровано в Міністерстві  
юстиції України  
25 квітня 2019 р.  
за № 438/33409

## ТИПОВА ФОРМА ДОГОВОРУ (ДЕКЛАРАЦІЇ) про створення сімейного фермерського господарства

### І. Предмет Договору\* (декларації)

1. Сімейне фермерське господарство \_\_\_\_\_  
(найменування)

(далі - Господарство) організовується \_\_\_\_\_  
(прізвище, ім'я, по батькові,

рік народження)

самостійно або спільно з членами сім'ї відповідно до статті 3 Сімейного кодексу України:

(прізвище, ім'я, по батькові,

рік народження, ступінь родинного зв'язку)

з метою отримання прибутку від виробництва товарної сільськогосподарської продукції, її переробки та реалізації на земельній ділянці (земельних ділянках), наданій (наданих) у власність або користування відповідно до закону.

Видами діяльності Господарства є: \_\_\_\_\_

2. Господарство організовується на земельній ділянці (земельних ділянках)

(площа гектарів)

з кадастровим номером (кадастровими номерами) \_\_\_\_\_

яка розташована (які розташовані) \_\_\_\_\_  
(місце розташування)

3. Голова Господарства, \_\_\_\_\_  
(прізвище, ім'я, по батькові)

після укладання (складання) цього Договору (декларації) зобов'язується зареєструватися як фізична особа - підприємець або здійснити дії, необхідні для державної реєстрації змін до відомостей про фізичну особу - підприємця, що містяться в Єдиному державному реєстрі юридичних осіб,

фізичних осіб - підприємців та громадських формувань, у встановленому законодавством порядку.

4. Місцезнаходження (адреса) Господарства: \_\_\_\_\_  
(вулиця, будинок, квартира,

назва населеного пункту, район, поштовий індекс)

## **II. Порядок прийняття рішень та координація спільної діяльності членів Господарства\***

1. Від імені Господарства має право виступати голова Господарства або уповноважений ним у встановленому цивільним законодавством порядку один із членів Господарства.

2. Члени Господарства домовилися про \_\_\_\_\_  
(порядок прийняття рішень

та координація діяльності членів Господарства)

## **III. Правовий режим спільного майна членів Господарства\***

1. Майнові відносини Господарства регулюються цивільним законодавством України.

2. Джерелами формування майна (складеного капіталу) Господарства є:

- 1) грошові кошти, які передаються членами Господарства до його складеного капіталу;
- 2) одержані доходи;
- 3) будівлі, споруди, облаштування;
- 4) матеріальні цінності;
- 5) цінні папери;
- 6) продукція, вироблена Господарством у результаті господарської діяльності;
- 7) інше майно, набуте на підставах, не заборонених законом;
- 8) право користування землею та іншими природними ресурсами;
- 9) право користування будівлями, спорудами, обладнанням;
- 10) інші майнові права (в тому числі на інтелектуальну власність).

3. Перелік та вартість майна, що передається членами Господарства за їх згодою до складеного капіталу Господарства, на дату укладення Договору (декларації): \_\_\_\_\_

4. Майнові права, що входять до складеного капіталу Господарства, передаються йому на строк \_\_\_\_\_

5. Володіння, користування і розпорядження майном Господарства здійснюються за згодою між усіма членами Господарства відповідно до цього Договору (декларації), якщо інше не передбачено законом.

6. Майнові спори між членами Господарства вирішуються у судовому порядку.

7. Член Господарства має право на отримання частки майна Господарства при його ліквідації. Розмір частки та порядок її отримання: \_\_\_\_\_

8. Член Господарства має право на отримання частки майна Господарства у разі припинення \_\_\_\_\_

членства у Господарстві. Розмір частки та порядок її отримання: \_\_\_\_\_

---

#### **IV. Порядок покриття витрат та розподіл результатів (прибутку або збитків) діяльності Господарства між його членами**

1. Всі витрати Господарство покриває за рахунок власних доходів та інших джерел, не заборонених законодавством.
  2. Оподаткування прибутку Господарства проводиться у порядку, встановленому законодавством.
  3. Розподіл результатів прибутку або збитку між членами Господарства після закінчення поточного фінансового року здійснюється в такому порядку\*: \_\_\_\_\_
- 

#### **V. Порядок вступу до Господарства та виходу з нього\***

1. Під час вступу до Господарства нового члена або виходу з нього вносяться зміни до цього Договору (декларації).
  2. Вихід зі складу членів Господарства можливий незалежно від згоди інших його членів.
  3. Член Господарства направляє заяву про вихід із Господарства і про повернення наданого ним майна відповідно до цього Договору (декларації) на адресу голови Господарства за \_\_\_\_\_  
(вказати період)  
до запланованої дати виходу з Господарства.
  4. Зміна складу членів Господарства може здійснюватися з таких підстав:  
\_\_\_\_\_
- 

#### **VI. Трудові відносини у Господарстві**

1. Трудові відносини у Господарстві базуються на основі праці його членів. Для виконання сезонних та окремих робіт, які безпосередньо пов'язані з його діяльністю і потребують спеціальних знань чи навичок, Господарство має право залучати до роботи в ньому інших громадян (які не є членами Господарства) за трудовим договором (контрактом).
2. Трудові відносини членів Господарства відповідно до законодавства регулюються цим Договором (декларацією), осіб, залучених до роботи за трудовим договором (контрактом), - законодавством України про працю.
3. Голова Господарства забезпечує належне оформлення трудових відносин та створення безпечних умов праці для членів Господарства і громадян, які уклали трудовий договір (контракт), дотримання вимог техніки безпеки, виробничої гігієни та санітарії, пожежної безпеки.

#### **VII. Інші положення**

1. Договір (декларацію) укладено на \_\_\_\_\_ років (або безстроково). Дія Договору (декларації) припиняється у разі\* \_\_\_\_\_

2. Цей Договір (декларація) набирає чинності з дати його нотаріального посвідчення. Цей Договір (декларація) укладається не менше ніж у двох примірниках, один з яких залишається у матеріалах нотаріальної справи. За бажанням членів Господарства кожному з них видається по одному примірнику\*.

3. Цей Договір (декларацію) складено у \_\_\_\_\_ примірниках, що мають однакову юридичну силу\*.

4. Зміни до цього Договору (декларації) вносяться шляхом викладення його у новій редакції.

5. Голова Господарства здійснює дії, необхідні для державної реєстрації змін до відомостей про фізичну особу - підприємця, що містяться в Єдиному державному реєстрі юридичних осіб, фізичних осіб - підприємців та громадських формувань, у встановленому законодавством порядку.

6. Інші положення, що не суперечать законодавству \_\_\_\_\_

Голова Господарства:

(підпис)	(прізвище, ім'я, по батькові)
	паспорт: серія _____ № _____,
	виданий _____;
	реєстраційний номер картки платника податків** _____;
	місце реєстрації _____
	(вулиця, будинок, квартира,
	населений пункт, район, область, поштовий індекс)

Член(и) Господарства\*:

(підпис)	(прізвище, ім'я, по батькові, ступінь родинного зв'язку)
	паспорт: серія _____ № _____,
	виданий _____;
	реєстраційний номер картки платника податків** _____;
	місце реєстрації _____
	(вулиця, будинок, квартира,
	населений пункт, район, область, поштовий індекс)

(підпис)	(прізвище, ім'я, по батькові, ступінь родинного зв'язку)
	паспорт: серія _____ № _____,
	виданий _____;
	реєстраційний номер картки платника податків** _____;
	місце реєстрації _____
	(вулиця, будинок, квартира,
	населений пункт, район, область, поштовий індекс)

\* Для сімейного фермерського господарства, яке організовується фізичною особою спільно з членами її сім'ї.

\*\* Для фізичних осіб, які через свої релігійні переконання відмовляються від прийняття реєстраційного номера облікової картки платника податків, офіційно повідомили про це відповідний контролюючий орган і мають відмітку в паспорті, реєстраційні номери облікових карток платників податків незначаються.



