

## ОСОБЛИВОСТІ ІННОВАЦІЙНО-КОНСУЛЬТАЦІЙНОЇ ДІЯЛЬНОСТІ ДОРАДЧИХ СЛУЖБ

Н.О. Шквиря, аспірант

Таврійський державний агротехнологічний університет,

**Постановка проблеми.** Важливість проблем впровадження науково-технічних розробок в сільськогосподарському виробництві підвищується з поглибленням ринкових процесів в Україні. На сучасному етапі через необхідність інноваційного оновлення виробництва і скорочення кількості висококваліфікованих спеціалістів в сільськогосподарських підприємствах актуальність і виробнича значимість інформаційно - консультаційної діяльності підвищується.

**Аналіз останніх досліджень та публікацій.** В сучасній літературі досить багато уваги приділяється висвітленню теми інноваційно-консультаційної діяльності дорадчих служб. Вагомий внесок в дослідження зробили вітчизняні та зарубіжні вчені, зокрема: Кропивко М.Ф., Лобанів М.І., Кальна-Дубінюк Т.П., Веселовский М.Я. та ін.

**Формулювання мети статті.** Цілями даної статті є:

- визначення ролі інформаційно-консультаційних служб в інноваційному розвитку сільськогосподарських підприємств
- аналіз діяльності дорадчої служби регіону та виявлення проблем її ефективного існування.

**Основний матеріал дослідження.** Інформаційно-консультаційна служба є одним із основних, найбільш могутніх комплексів безпосередньої передачі знань аграрної науки сільгосптоваровиробникам. Основною ціллю розвитку інформаційно-консультаційної служби в АПК є сприяння прискоренню реформ АПК, спрямованих на підвищення стійкості і ефективності виробництва, покращення соціально-економічних і екологічних умов життя на селі, забезпечення продовольчої безпеки країни на базі освоєння досягнень вітчизняної і світової науки і техніки, використання сучасних інформаційних технологій. Це передбачає ефективне управління господарством на основі бізнес-планів, використання прогресивних

технологій, раціональну організацію праці і виробництва, удосконалення ведення обліку і аналізу, забезпечення сільгосптоваровиробників ринковою інформацією.

Інформаційно – консультаційна діяльність багатопланова і включає в себе наступні напрямки:

- інноваційний – допомога в освоєнні інновацій, просування результатів інноваційної діяльності в виробництво;

- інформаційний – забезпечення сільгосптоваровиробників технологічною, економічною, ринковою і іншими видами інформації;

- консультаційний – індивідуальне або групове обслуговування клієнтів по всім питанням, що входять в компетенцію консультаційної служби.

- освітній – навчання фермерів, спеціалістів і менеджерів сільськогосподарських підприємств, органів управління сільським господарством сучасним формам і методам ведення виробництва в умовах ринку;

- виставочний – організація і участь в спеціалізованих виставках і ярмарках;

- видавничий – тиражування і доведення до сільгосптоваровиробників друкованої продукції.

Важливе значення в розвитку інформаційно-консультаційної служби мають процеси, пов'язані з удосконаленням інноваційного забезпечення АПК. Їх ціллю є створення умов для прискороного освоєння інновацій в виробництво і переведення сільгосптоваровиробників на інтенсивний шлях розвитку. Основою інноваційної діяльності дорадчих служб є впровадження інноваційних технологій, а саме:

- проведення наукових розробок за замовленнями сільськогосподарських товаровиробників;

- широке розповсюдження наукових досягнень в галузі агропромислового виробництва серед сільгосптоваровиробників;

- підвищення зацікавленості наукових закладів в розробці проектів, необхідних сільськогосподарському виробництву.

Досягнення цих завдань забезпечується виконанням наступних заходів:

- формування пакету замовлень товаровиробників і органів управління сільським господарством на впровадження науково-технічних досягнень і передового досвіду;

- створення демонстраційних ділянок сільськими товаровиробниками;

- організацією і проведенням польових днів вченими на демонстраційних ділянках;

- методичною, організаційною, інформаційною, виставковою, фінансовою, кадровою і іншими видами підтримки сільських товаровиробників при освоєнні інноваційних проектів.

Інформаційно – консультаційна служба покликана інтегрувати наукову, освітню, інноваційну діяльність, виробничу інфраструктуру АПК, професійні кадри, що володіють сучасними комп'ютерними технологіями, інформаційними ресурсами з метою створення цілісної спеціалізованої системи по підбору, накопиченню, обробці і передачі затребуваної інформації товаровиробникам, мотивуючі прийняття обґрунтованих рішень, спрямованих на підвищення ефективності агропромислового комплексу.

Інформаційно-консультаційний центр «Агро-Таврія», створений у 1996 році як госпрозрахункове відділення Таврійського Державного Агротехнологічного Університету забезпечує інформаційно-консультаційне обслуговування Запорізької області. В процесі роботи центру склалася організаційні структура, що дозволяє виконувати роботу за всіма напрямками інформаційно-консультаційного забезпечення сільськогосподарських товаровиробників Запорізької області і регіону. На теперішній час в центрі функціонує шість відділів (рисунок 1): науково-виробничий, учбово-методичний, економіко-правовий, інформаційно-аналітичний, технологічний і відділ маркетингу і соціологічних досліджень.

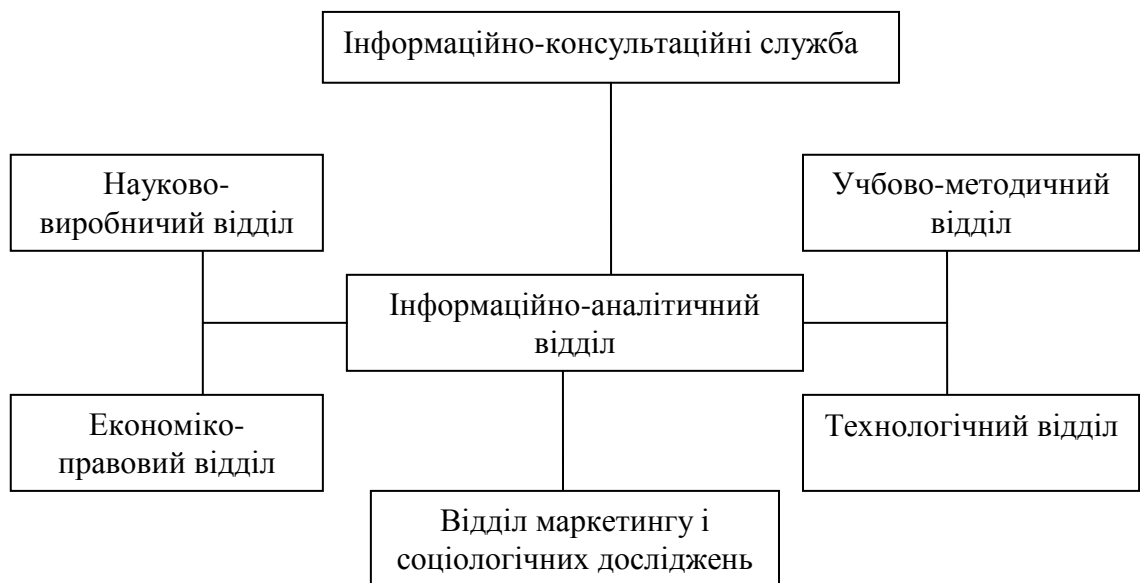


Рисунок 1 - Організаційна схема ІКЦ «Агро-Таврія»

В представленій вище схемі інформаційно – аналітичний відділ є головним, забезпечуючи таким чином, взаємозв'язок всіх структурних підрозділів та відділів.

Вся робота інформаційно – консультативного центру має інноваційне спрямування. Потребуваність системи сільськогосподарського консультування зростає по мірі збільшення можливості отримання знань і рекомендацій від консультантів ІКС по будь-яким питанням сучасного господарювання, інноваційним технологіям, засобам підвищення ефективності виробництва. Тому пошук і удосконалення методів інноваційної діяльності є найважливішою задачею центру.

Представлені в таблиці 1 дані приведені на основі укладених центром у 2004-2007рр. договорів на послуги і роботи, наглядно свідчать про інноваційне спрямування аналізованого ІКС.

Таблиця 1

Обсяги фінансування за видами послуг і робіт, тис.грн.

Найменування послуг та робіт	2004р.		2005р.		2006р.		2007р.	
	тис. грн	%	тис. грн	%	тис. грн	%	тис. грн	%
Загальний обсяг робіт і послуг виконаних в організаціях	423	100	620	100	373	100	417	100
Консультування з технологічних питань, по економіці, фінансам та ін.	13,9	3,3	20,2	3,2	21,1	5,7	37,4	9,0
Участь та допомога в реалізації інноваційних технологій і проектів	219,7	51,9	351,5	56,7	240,7	64,5	179,0	42,9
Проведення навчальних семінарів	98,3	23,2	114,3	18,4	55,4	14,9	156,0	37,4
Науково-дослідні роботи	67,0	15,8	117,5	19,0	44,6	11,9	37,6	9,0
Розповсюдження інформації	24,1	5,7	16,5	2,7	11,2	3,0	7,0	1,7

Найбільшу питому вагу у загальному обсягу робіт виконаних ІКЦ «Агро-Таврія» за період 2004-2007рр займає участь та допомога в реалізації інноваційних технологій і проектів. Хоча спостерігається тенденція зменшення їх обсягу за цей час з 351,5тис.грн. у 2005р. до 179тис. грн. у 2007р. Значну частку займають науково – дослідні роботи, найбільший їх обсяг 117,5тис.грн. мав місце у 2005р., у 2007р. він знизився до 37,6тис.грн. Дані таблиці свідчать про збільшення кількості проведених навчальних семінарів за цей період з 98,3тис.грн у 2004р. до 156тис.грн. у 2007р.

Суттєво місце в діяльності служби займає інноваційне проектування. Це є важливим для служби, тому що інноваційний проект по суті є зв'язуючою ланкою

між прикладною науковою пропозицією і реальним виробництвом, це є початковий етап впровадження. Участь центру проявляється від складання рекомендацій по бізнес-плануванню інноваційних проектів, через навчання спеціалістів по бізнес-плануванню до практичного проектування.

Для незалежної оцінки діяльності ІКС «Агро-Таврія» було проведено анкетування клієнтів служби. Більшість клієнтів дають невисоку оцінку застосовності отриманих консультацій. В цілому найбільш затребуване тематика консультацій по технологіям рослинництва (29%) і тваринництва (14%), цінах на сільськогосподарські машини (30%), правові питання (32%), технологіям захисту рослин (16%).

На питання про значимість діяльності ІКС в 70% опитаних відмітили високу важливість навчальних семінарів, що проводяться службою. Індивідуальне консультування отримало приблизно таку ж саму оцінку.

Половина постійних, нових клієнтів відповіли, що не знають, як скоро вони будуть користуватися консультаціями ІКС в майбутньому. Основними причинами того що клієнти мають сумніви щодо користування послугами дорадчої служби є:

- нестача коштів на оплату і реалізацію консультацій (52%);
- невпевненість в ефективності наданих консультацій (28%);
- недостатня кваліфікація консультантів ІКС (32%);
- певний психологічний бар'єр перед інноваціями, що пропонуються дорадчою службою (23%);
- наявність і достатня компетентність своїх спеціалістів (8%).

За допомогою SWOT – аналізу виявимо сильні та слабкі сторони і можливості та загрози ІКС «Агро-Таврія». Це один із найбільш відомих методів системного аналізу взаємозв'язку зовнішніх і внутрішніх факторів, що визначають можливість і перспективи діяльності організації. Він включає сильних і слабких сторін організації з метою пристосування їх к умовам зовнішнього середовища, що змінюється.

Цей аналіз здійснюється за допомогою наступної матриці (таблиця 3)

Таблиця 3

SWOT – аналіз інформаційно – консультаційної служби «Агро-Таврія»

Сильні сторони	Можливості
<ul style="list-style-type: none"> <li>- положення організації в системі АПК, в якості офіційно визнаної органами влади і управління регіону;</li> <li>- потенційна можливість укомплектування організації</li> </ul>	<ul style="list-style-type: none"> <li>- потреба товаровиробників в кваліфікаційному інформаційно – консультаційному обслуговуванні;</li> <li>- покращення показників фінансово-господарської діяльності багатьох</li> </ul>

висококваліфікованими кадрами; - монопольне положення на ринку сільськогосподарського консультування;	господарств і підвищення їх інтересу до нових знань; - наростаюче прагнення господарств вийти їх ситуації неплатоспроможності та підвищити ефективність своєї діяльності.
<b>Слабкі сторони</b>	<b>Загрози</b>
- нестабільність та недостатність фінансування; - невизначеність попиту на консультаційні послуги в зв'язку зі складностями на сільськогосподарському ринку і економічним положенням багатьох господарств; - порушений зв'язок між службою і науково-дослідними закладами, що приводить к нестачі інноваційних проектів для впровадження в виробництво; - недостатня кваліфікація співробітників; - зниження ефективності консультацій із-зі неякісної їх реалізації у сільськогосподарське виробництво - нестача фінансових ресурсів у сільськогосподарських товаровиробників для користування послугами ІКС	- обмеженість бюджетних ресурсів в обсягах, необхідних для інтенсивного розвитку; - структури влади не готові переборювати старі стереотипи і не до кінця розуміють роль і значення ІКС для рішення багатьох проблем сільської місцевості; - служба не може здійснювати вплив на формування політики сільського господарства регіону.

На основі проведеного аналізу було виявлено, що на сучасному етапі для ефективного функціонування ІКС важлива проблема полягає в обмеженості бюджетного фінансування. В нашій країні ще не досить чітко розроблена державна політика у відношенні інформаційної діяльності і розвитку національної інформаційно-консультаційної інфраструктури в цілому. В умовах, що склалися ІКС не може працювати ефективно без фінансової підтримки держави із-зі відсутності можливості стягування плати за свої послуги з організацій системи АПК і, перш за все з сільськогосподарських товаровиробників, як основних клієнтів за причиною низької ефективності її діяльності.

Розкриваючи інші фактори, особливу увагу слід приділити слабким сторонам та загрозам. З точки зору стійкості і перспектив розвитку ІКС конкретні задачі діяльності, що установлюються повинні сприяти максимальному захисту від невизначеності попиту на її послуги, забезпечувати широту охоплення і гнучкість в діяльності, налагоджувати зв'язки між службою і науково-дослідними закладами для ефективного освоєння інновацій в виробництві та для проведення цільових наукових досліджень.

Однією з слабких сторін ІКС є нестача фахівців відповідного профілю за основними напрямками діяльності консультативної служби, тобто людей підготовлених для інформаційно-консультативної роботи у сільському господарстві. Адже така діяльність вимагає як певного рівня знань в окремих вузьких сегментах аграрного виробництва, так і передбачає вміння співпрацювати з людьми, знати правильний підхід для завоювання довіри, переконання в перевагах того чи іншого рішення. Саме тому доцільно стимулювати створення і функціонування інститутів аграрного консалтингу при вищих закладах освіти сільськогосподарського профілю, які покликані займатись підготовкою відповідних спеціалістів для всіх ланок системи інформаційно – консультативного забезпечення аграрного сектору України.

Аналіз зовнішнього середовища, проведений для ІКС «Агро-Таврія» буде наступним. Існує значна потреба в послугах ІКС для підвищення ефективності управління і виробництва сільськогосподарських підприємств разом з нездатністю оплачувати ці послуги у повному обсязі, що ставить найбільш гостро проблему фінансування ІКС зі сторони бюджетів різного рівня. Одночасно, органи регіональної влади і місцевого самоврядування зацікавлені в розвитку ІКС, оскільки вона представляє найкраще сполучення науки і практики і в стані виконати задачі, які стояли раніше перед органами управління АПК. В зв'язку з цим фінансування робіт ІКС повинно бути покладено на регіональний і місцеві бюджети. Тому ІКС при конкретизації своїх задач і функцій із всього різноманіття цілей повинна вибрати найбільш важливі для регіону. Цілі, які в умовах дефіциту бюджетів всіх рівнів, виправдовували б необхідність її бюджетного фінансування.

**Висновки та пропозиції.** Роблячи висновки, відмітимо, що ІКС «Агро-Таврія» зіткнулася з рядом проблем, які можна звести до трьох основних. Це недосконалість організаційної структури, недостатня кваліфікація співробітників та відсутність необхідного фінансування.

Для підвищення ефективності дорадчих служб необхідно зробити акцент на інноваційну складову в їх роботі. Саме консультативні служба, функціонуючі у тісному контакті з сільгосптоваровиробниками, забезпечує зворотний зв'язок виробництва з наукою, спонукає наукові заклади здійснювати дослідження з більшою практичною спрямованістю, впроваджує інноваційні технології, розповсюджує науково-технічні досягнення і передовий досвід.

Інформаційно – консультативна служба покликана інтегрувати наукову, освітню, інноваційну діяльність, виробничу інфраструктуру АПК, професійні кадри, що володіють сучасними комп'ютерними технологіями, інформаційними ресурсами

з метою створення цілісної спеціалізованої системи по підбору, накопиченню, обробці і передачі затребуваної інформації товаровиробникам, мотивуючі прийняття обґрунтованих рішень, спрямованих на підвищення ефективності агропромислового комплексу.

#### Література

- 1 Зубець М. Дорадча служба: інтеграція науки і виробництва// Голос України. – 4 березня 2003р. - №41. –с.12
2. Іванюк Т.Б. Роль і значення інформаційних технологій в АПК України // Економіка АПК. – 2002. - №6.- с.38-42
3. Кропивко М.Ф., Кальна-Дубінюк Т.П. та ін. Організація інформаційно-консультаційної діяльності: Навчальний посібник.- К.:2004. – 390с.
4. Музика П.М. Дорадча служба та інноваційний ринок // Економіка АПК. – 2004. - №3.- с.64-68

#### АНОТАЦІЯ

В статті визначено роль інформаційно-консультаційних служб в інноваційному розвитку сільськогосподарських підприємств. Дано аналіз діяльності дорадчої служби Запорізької області. За допомогою SWOT –аналізу виявлено проблеми існування інформаційно-консультаційної служби регіону.

#### АННОТАЦИЯ

В статье определена роль информационно-консультационных служб в инновационном развитии сельскохозяйственных предприятий. Дан анализ деятельности информационно-консультационной службы Запорожской области. С помощью SWOT –анализа выявлены проблемы существования информационно-консультационной службы региона.

#### THE SUMMARY

In article a role of information-consulting services in innovative development of the agricultural enterprises is determinate. The analysis of Zaporozhye area information-consulting service activity is given. By means of SWOT - analysis problems of region information-consulting service existence are revealed.



