

МЕТОДИКА ЗАБЕЗПЕЧЕННЯ ВХІДНОГО КОНТРОЛЮ ЯКОСТІ ЗАПАСНИХ ЧАСТИН

Паніна В.В., к.т.н., доц.

Таврійський державний агротехнологічний університет

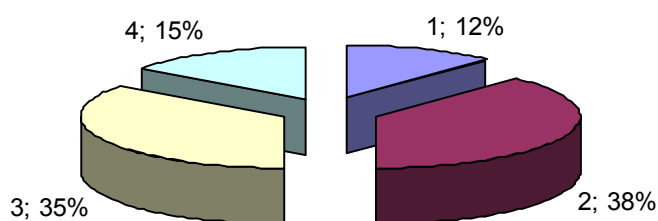
Summary: in article discusses the decision of problems of organization and methods of ensuring the input quality control of spare parts.

Key words: spare parts, methodology, quality control, defects.

Постановка проблеми. Під час експлуатації відмовляють практично всі основні складальні одиниці сільськогосподарської техніки. Проведення вхідного контролю якості запасних частин переслідує головну кінцеву мету — підвищення готовності машинно-тракторного парку, що забезпечує збільшення виробництва сільськогосподарської продукції.

Поряд з нестачею техніки серйозною проблемою є низька якість запасних частин. Аналіз звітів підприємств технічного сервісу за останні роки показав, що обсяг неякісних запасних частин становить не менше 40%. У той же час ресурс запасних частин не тільки не відповідає їх вартості, але і може привести до додаткових витрат на усунення несправностей при експлуатації машин.

Основні матеріали дослідження. Забезпечення поставок якісних запасних частин – одне з найважливіших напрямків в технічному оновленні засобів механізації сільського господарства, яке можливо реалізувати за рахунок високоефективної організації вхідного контролю якості на підприємствах технічного сервісу.



1- інші дефекти; 2 – фізико-механічні властивості матеріалу;

3 – геометричні параметри деталі; 4 – порушення цілості

Рисунок 1 – Структура дефектів запасних частин у загальному обсязі несправностей

Під параметрами процесу контролю якості розуміються умови (фактори), які забезпечують виконання необхідних технологічних операцій. У цьому зв'язку відокремимо чотири групи чинників, що впливають на ефективність контролю якості: фінансові ресурси (джерела фінансування); трудові ресурси (забезпеченість кваліфікованими фахівцями); матеріально-технічні ресурси (наявність нормативно-технічної документації і технологічного обладнання); соціальні ресурси (освіта, медичне обслуговування, соціальне забезпечення тощо).

У сформованій ситуації є доцільним організація поста вхідного контролю якості запасних частин. Особливо важливим цей механізм буде для 40% скарг

клієнтів на якість ТО і ремонту техніки пов'язані з низькою якістю запасних частин або матеріалів.

Беручі до уваги, що запасні частини надходять до споживача малими партіями, доцільно введення суцільного контролю якості, а не вибіркового. До того ж контроль вхідних деталей буде ефективним лише в тому випадку, якщо через нього будуть проходити всі поступаючі в сервіс запасні частини.



Рисунок 2 – Схема напрямків підвищення ефективності контролю якості запасних частин та сільськогосподарської техніки

Пропонована методика вхідного контролю комплектуючих передбачає проведення робочих заходів у три етапи: 1) на першому етапі здійснюється зовнішній огляд продукції, перевірка супровідних документів (паспорт, сертифікат, накладні), наявність клейма постачальника, дата виготовлення та відповідність комплектності; 2) на другому етапі - перевірка якісних характеристик продукції; 3) на третьому етапі - перевірка працездатності елемента після монтажу на техніці.

Висновки. В організації вхідного контролю виявлені наступні основні проблеми: рівень оснащення господарств технічними засобами вимірів і нормативно-технічною документацією не перевищує 30%, забезпеченість кваліфікованими кадрами - 35 – 45%; наявні засоби вимірів не дозволяють забезпечити необхідні охопити і точність вимірів; практично не контролюються такі показники як шорсткість, твердість, залишаються непоміченими мікротріщини й мікровідколи, не вимірюються важкодоступні параметри.