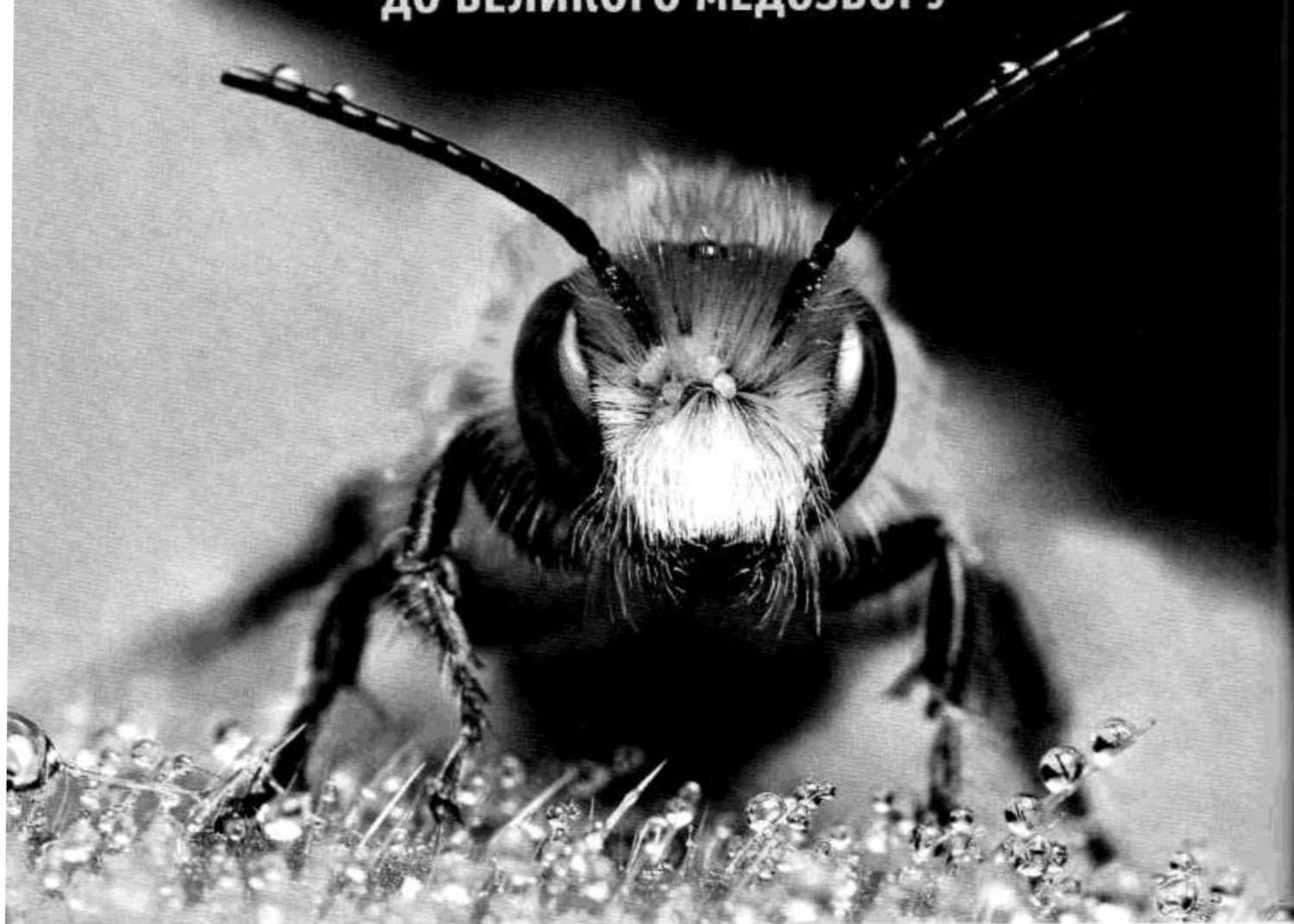


# НА ШЛЯХУ ДО ВЕЛИКОГО МЕДОЗБОРУ



Микола Андрущенко, кандидат сільськогосподарських наук, доцент,  
Вікторія Коляденко, старший викладач Таврійського державного агротехнологічного університету

*Бджільництво, як правило, виконує два основних завдання – максимальне використання бджіл для запилення сільськогосподарських культур з метою підвищення їх врожайності та забезпечення населення безцінним продуктом харчування – медом. Інші продукти бджільництва (віск, прополіс, пилок маточне молочко і т.д.) широко використовуються в медицині, фармакології та інших галузях.*

Степова зона України має сприятливі умови для розвитку бджільництва. Для степових районів характерний теплий і сухий клімат, влітку достатньо спекотно і зазвичай великі перепади добових температур (вдень жарко, а вночі холодно), а взимку відносно холодно. Кількість опадів за рік в середньому не більше 300-450 мм, велика частина яких припадає на першу половину літа. І хоча баланс вологи різко негативний – вологи випаровується більше, ніж випадає, близько 75% всієї території степової зони займають орні землі, частина з яких знаходяться на зрошенні.

Успішність кожного пасічницького підприємства більшою мірою залежить від вибору породи бджіл. У бджільництві, як і в інших галузях сільського господарства, нас завжди цікавила і завжди цікавитиме досконаліша, продуктивніша, зручніша і менш витратна порода бджіл. І хоча на сьогоднішній день у всьому світі можна нарахувати близько двох десятків різновидів бджіл, при виборі породи слід звертати увагу не тільки на загальні показники породи, але і на конкретні риси. Наприклад, на оптимальні умови утримання, найбільш придатні рослини медоноси. Найбільш поширеними для Степової зони вважаються породи українська степова, карпатська та італійська.

#### Українська степова

За позитивними відгуками бджолярів перш за все слід відзначити високу медопродуктивність, морозостійкість і добре перенесення літнього посушливого періоду. Бджоли цієї породи помірно агресивні, світло-сірого кольору, вага робочих бджіл 105 мг, хоботок має довжину 6,7 мм. Порода відрізняється досить пізнім весняним розвитком, тому що не літають в прохолодну погоду. Мало схильні до роїння, від сили 10% пасік може зароїтися. Як правило, сім'я закладає до 15 маточників, а відпускає тільки один рій. Ройовий стан легко попередити підстановкою рамок і видаленням маточників.

Плодючість матки досягає до 2300 яєць за добу. Матка починає сіяти тільки тоді, коли в



природі з'явиться пилок, поступово виходить на максимальну яйценосність і тримає її на високому рівні. До цвітіння акації сім'я розвивається достатньо для того, щоб забезпечити взяток. До середини літа сім'я досягає повної сили. Бджоли добре переносять зимівлю, перебуваючи в щільному клубі і не реагують на потепління. Підмору навесні трапляється небагато. Витрата кормів невелика, до 10 кг, сім'ї можуть зимувати на соняшниковому меді. Продуктивність українських бджіл досить непогана, в середньому 40-50 кг, а при кочівлі достатньо сильна сім'я збирає 100-120 кг. Для збору нектару бджоли можуть відлітати від пасіки на 5 км. За недоліки можна вважати деякі особливості породи: сім'ї не ефективно працюють на слабкому взятку і довго, до трьох днів, перебувають на сильний; бджоли відвідують далеко не всі медоносні рослини, оскільки беруть нектар тільки у рослин з високим вмістом цукру – від 18 %.

#### Карпатська порода

Бджоли мають сірий колір тіла, маса робочої бджоли – 110 мг, довжина хоботка – близько 7 мм, матка відкладає за добу приблизно 1,8 тис. штук яєць. На сьогодні відгуки про карпатську породу бджіл переважно позитивні. Це пов'язано з їх малою агресивністю, зимостійкістю, достатньо великою продуктивністю і одночасно з цим не схильністю до роїння. Особливістю цих бджіл є те, що вони інтенсивно розви-



ваються і здатні в ранньому віці приступити до повноцінної роботи. Процес збору меду починають дуже рано і збирають нектар, який містить мало цукру. Продуктивність сімей в середньому становить 40 кг, бджоли без проблем знаходять джерело взятку, швидко переключаються з одного на іншій. Проте, якщо погода несприятлива, за взятком бджоли не вилітають. Бджоли цієї породи непогано показали себе на штучному запиленні тепличних рослин.

#### Крилаті трудівниці з Італії

Бджоли італійської породи мають декілька видів забарвлення: сірий, трьохсмужний і золотавий. Це досить велика бджола, вага робочої досягає 115 мг, а довжина хоботку – до 6,7 мм. Плодючість матки становить близько



2500 яєць на добу. Розвиток починається пізньої весни і триває до літа, що дає їм можливість нарощувати свої сім'ї. Ройливість у італійських бджіл середня. При огляді гнізд бджоли перебувають в спокійному стані. Бджоли цієї породи мають хорошу продуктивність, легко можуть переключатися від одного до іншого джерела взятку, але можуть часто красти у сусідніх сімей, при цьому свої гнізда вони охороняють добре. Непогано заготовлюють прополіс і пилок. Бджоли цієї породи теплолюбиві. Транспортування переносять погано.

#### Україна багата на медоноси

Джерелами медозбору є медоносні рослини, з яких бджоли збирають нектар і потім переробляють на мед. Медоносних рослин налічується більше 1000 видів, але велике значення для бджільництва мають небагато з них. В залежності від походження рослинного покриву медоносні угіддя розділяються на культурні і природні. Флора степової зони представлена невеликою кількістю природних рослин луків, пасовищ, лісосмуг, а також насадженнями ярів і балок. В першу чергу це насадження прекрасної медоносної рослини – білої і жовтої акації, одна квітка якої виділяє в середньому 2,85 міліграм нектару при вмісті цукру 56,5%. Залежно від умов навколишнього середовища один гектар насаджень може давати від 50 до 1500 кг меду. Тривалість медозбору – до 19 днів.

Культурні угіддя мають основне значення в бджільництві, оскільки виростають завдяки діяльності людини і тому забезпечують стійкіші медозбори. У степових районах є достатня кількість родючої землі, придатної до вирощування культурних медоносів. Тому тут зустрічаються великі масиви по декілька сотень гектарів зайнятих сільськогосподарськими польовими культурами (соняшник, ріпак, гречка, гірчиця, еспарцет, люцерна), садами та ягідниками (вишня, черешня, яблуня, груша, слива, малина садова, смородина, суніція). Також на великих площах висіваються багаторічні культури, лікарські рослини.



Питання збільшення виробництва меду завжди актуальне. Однак на Мелітопольщині нестабільна погода весною, спекотне літо, довготривалість безнектарних періодів між цвітінням акації і соняшнику, майже повна відсутність нектаропилкового взятку у серпні та вересні сильно ускладнюють роботу з бджолами. Тому і спостерігаються тривалі періоди низької активності бджіл, коли взяток нульовий або негативний, а потім різкий сплеск активності, що синхронізується з терміном цвітіння великих масивів медоносів. Тому основа високої продуктивності бджіл – це кочівля – підвіз бджіл до цвітучих культур.

Пасічники орієнтуються головним чином на ентомофільну культуру інтенсивного землеробства – соняшник. Останнім часом добре себе зарекомендували між цвітінням акації та соняшника – коріандр, еспарцет, буркун, але посіви їх незвичні.

Найраціональніше вирішення питання кормової бази для бджіл – створення медоносно-нектарного конвеєру, вміле використання природної рослинності у поєднанні з ентомофільними сільськогосподарськими культурами.

До медоносно-нектарного конвеєру можна включати застосування бджолозанилення у тепличних господарствах, що дає змогу отримати не тільки мед, а й з найменшими затратами одержувати високі врожаї овочів і уникати виконання трудомістких робіт із штучного запилення.

### Бджоли піддаються дресируванню

Щоб бджоли частіше навідувалися в сад або теплицю, можна провести спеціальну підготовку – дресирування. Для цього готують ароматизований сироп, де в 1 л кип'яченої води розчиняють 1 кг цукру і настоюють протягом 6 годин квітки вишні, яблуні або груші (у огірків беруть тільки чоловічі квітки). Ароматизований сироп роздають бджолам вранці по 100-150 г на вулик. Для кращого відвідування квіток огірка, які виділяють невелику кількість нектару, можна поряд висівати огіркову траву – спеціальний медонос, що привертає бджіл.

У роботі пасічника немає дрібниць. Від розмноження сім'ї, ветеринарно-санітарних та профілактичних робіт, підготовки бджіл до взятку, утримання їх в робочому стані в безвзяточний період перед головним медозбором – все це має добре знати і передбачати пасічник. Також хочеться зазначити, що для отримання навесні сильної бджолиної сім'ї, яка інтенсивно почне вироцувати розплід і нарощувати свою силу, необхідно серйозно віднестися до зимової підготовки. Першочергово на якість зимівлі впливає наявність в сім'ї молодих бджіл, виведених у серпні – вересні, які підуть у зиму фізично міцними. Тому важливо у серпні проводити стимулюючу підкормку бджіл (вода і цукор 1:1 + мед), що в свою чергу стимулює відкладення яєць маткою. Тільки здорові і сильні бджолині сім'ї можуть успішно забезпечити працездатність та максимально використовувати квітучі медоноси.