

УДК 338.1

**Кукіна Н.В.***кандидат економічних наук,  
доцент кафедри економічної теорії  
Таврійського державного агротехнологічного університету***Бакіна Т.В.***кандидат економічних наук,  
доцент кафедри економічної теорії  
Таврійського державного агротехнологічного університету*

## РОЗВИТОК АГРАРНОГО БІЗНЕСУ В АСПЕКТІ ПРИБУТКОВОСТІ СІЛЬСЬКОГОСПОДАРСЬКИХ ПІДПРИЄМСТВ

### AGRICULTURAL BUSINESS DEVELOPMENT IN TERMS OF AGRICULTURAL ENTERPRISES' PROFITABILITY

#### АНОТАЦІЯ

Стаття присвячена дослідженню факторів ефективного розвитку аграрного бізнесу у Запорізькому регіоні. Проведено порівняльний аналіз діяльності прибуткових та збиткових сільськогосподарських підприємств. На засадах кореляційно-регресійної моделі встановлено найважливіші чинники економічної ефективності сільськогосподарського виробництва.

**Ключові слова:** аграрний бізнес, інтенсивність виробництва, організаційно-правові форми господарювання, прибутковість, рівень рентабельності, розвиток ефективного виробництва, розмір підприємства.

#### АННОТАЦИЯ

Статья посвящена исследованию факторов эффективного развития аграрного бизнеса в Запорожском регионе. Проведен сравнительный анализ деятельности прибыльных и убыточных сельскохозяйственных предприятий. На основе корреляционно-регрессионной модели выявлены самые важные факторы экономической эффективности сельскохозяйственного производства.

**Ключевые слова:** аграрный бизнес, интенсивность производства, организационно-правовые формы хозяйствования, прибыльность, уровень рентабельности, развитие эффективного производства, размер предприятия.

#### ANNOTATION

The article is devoted to the effective development of factors of agrarian business study in Zaporizhzhia Oblast. Comparative analysis of profitable and unprofitable agricultural enterprises' activities is carried out. The most important factors of economic efficiency of agricultural production are revealed by correlation and regression model.

**Keywords:** agricultural business, production intensity, organizational and legal business forms, profitability, profitability level, efficient production development, enterprise size.

**Постановка проблеми.** Перехід вітчизняної аграрної сфери економіки на ринкові засади як до ефективної моделі розвитку економіки виправдав себе у часі. Він увійшов у організаційно-економічну діяльність аграрних формувань, консолідував зусилля підприємницьких форм господарювання навколо розвитку аграрної економіки в цей непростий час тривалих трансформаційних перетворень на селі. Всі проблеми, з якими зіштовхнулися сільськогосподарські товаровиробники, ще свіжі в пам'яті та й на сьогодні більшість з них залишаються актуальними, особливо ті, що базуються на необхідності підвищення ефективності функціонування та прибуткового ведення сільськогосподарського

виробництва як об'єктивної потреби будь-якої системи господарювання.

**Аналіз останніх досліджень і публікацій.** Першочерговим завданням сьогодення аграрного сектора економіки є підвищення економічної ефективності аграрних підприємств. Для його розв'язання важливо виявити як основні, так і другорядні фактори формування ефективності. У вітчизняній літературі опубліковано чимало праць, в яких досліджуються теоретичні та практичні аспекти ефективного функціонування підприємницьких форм господарювання на селі, насамперед П.І. Гайдуцького, О. В. Березіна, П. М. Макаренка, М.Й. Маліка, Л.Ю. Мельника, В.Я. Месель-Веселяка, О.М. Онищенко, П.Т. Саблука, В.В. Юрчишина та багатьох інших. Проте дану проблему вивчали за допомогою аналізу господарської діяльності окремого підприємства шляхом дослідження її різноманітних аспектів – виконання плану виробництва та реалізації продукції, забезпеченість ресурсами та ефективність їх використання, отримання фінансових результатів тощо. У практиці вітчизняної економічної роботи кількість таких аспектів іноді сягала кількох десятків (залежно від розмірів і спеціалізації підприємства). Основи подібної методики аналізу пізніше були перенесені на оцінку ефективності роботи різноманітних бізнесових структур. При цьому аналіз одержання тих чи інших результатів за допомогою факторного аналізу обмежувався лише окремими показниками економічної ефективності та функціонально пов'язаними з ним факторами. Іншими словами, аналіз з економічної ефективності сукупності аграрних підприємств та її залежність від багатого різноманіття факторів практично був відсутній. Тому необхідні конкретизація та обґрунтування основного показника економічної ефективності аграрних підприємств України, окремих природних зон, регіонів, районів тощо, характеристика його просторової варіації та виявлення її основних факторів.

**Мета статті.** Проведення на засадах кореляційно-регресійної моделі факторного аналізу

прибутковості аграрного бізнесу Запорізького регіону та встановлення найважливіших чинників економічної ефективності сільськогосподарського виробництва.

**Виклад основного матеріалу.** У рамках загальноприйнятого підходу до визначення економічної ефективності як величини результату з розрахунку на одиницю витраченого на нього ресурсу в ролі узагальнюючого підсумкового показника результативності діяльності аграрного підприємства виступає рівень рентабельності виробництва (рівень прибутковості), який представляє собою відношення суми прибутку від реалізації сільськогосподарської продукції до її повної собівартості помножене на 100%. За даними «Форми 50 – сільське господарство» за 2014 р., його можна визначити як окремо по рослинництву (рядок 010) і тваринництву (рядок 0130), так в цілому по галузі сільського господарства (сума рядків 010 та 0130). Оскільки наявна статистична інформація за 2014 р. за «Формою 50 – сільське господарство» відображає результативні показники діяльності лише середніх та великих підприємств, то це зумовлює обмежений факторний аналіз економічної ефективності аграрних підприємств Запорізької області.

Факторний аналіз почнемо з вивчення варіації рівня рентабельності за 2014 р. у графічній формі (рис. 1).

Рівень рентабельності сільськогосподарських підприємств у 2014 р. коливався у широких межах і не тільки в цілому по підприємницьких структурах, а й по кожній організаційно-правовій формі. У 105 підприємств він був нижчий за 0%, у 372 перевищував його, і в кожній формі була певна кількість як збиткових, так і прибуткових підприємств: у товариствах з обмеженою відповідальністю – 54 та 193; у акціонерних товариствах – 11 та 16; у сільськогосподарських виробничих кооперативах – 6 та 25; у приватних підприємствах – 16 та 84; у фермерських господарствах – 6 та 45 і в державних підприємствах – 9 та 5.

З рис. 1 видно, що максимальне значення рівня рентабельності досягається в інтервалі від 40,1% до 50%, мода дорівнює 37,4% що відображає найчастіший рівень рентабельності вибірки. Значення асиметрії  $S_k = 0,86$  і ексцесу  $E_k = -0,54$  свідчить про незначну правосторонню асиметрію. Дійсно, ліворуч від моди маємо 45% підприємств, праворуч – 42%. Основні властивості нормального закону розподілу дещо порушені.

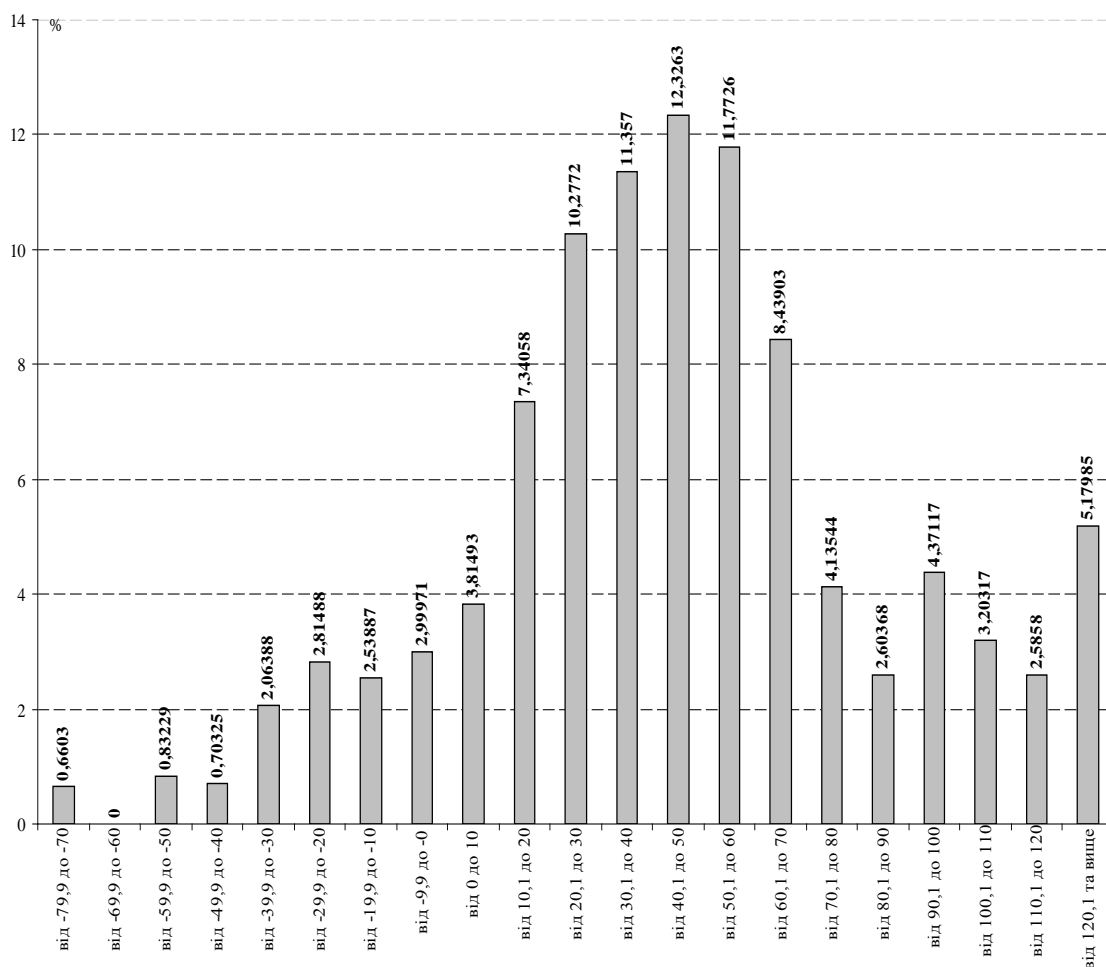


Рис. 1. Гістограма розподілу аграрних підприємств Запорізької області за рівнем рентабельності у 2014 р.

Показник рівня рентабельності окремих форм господарювання також характеризується великою варіацією (табл. 1), що не дозволяє однозначно визначити оптимальну за наявних умов організаційно-правову форму підприємства регіону. Проте результати дослідження просторової варіації рівня рентабельності окремих форм підприємства, які представлені в таблиці 1, говорять, що найнижчий відсоток розсіювання показника ефективності мають фермерські господарства та товариства з обмеженою відповідальністю, розмір якого в обох випадках не перевищує 70%. Така ситуація супроводжується і найвищими модальними та середніми величинами показника прибутковості в даних структурах, що дає підстави зробити висновок про більш стійку позицію цих форм господарювання, порівняно з іншими, на аграрному ринку регіону.

Таблиця 1  
Результативні показники дослідження просторової варіації рівня рентабельності організаційно-правових форм Запорізької області

Форма господарювання	Модальне значення рівня рентабельності, %	Середній рівень рентабельності, %	Коефіцієнт варіації, %
Товариство з обмеженою відповідальністю	57,8	26,2	65,6
Акціонерне товариство	50,2	24,8	76,4
Сільськогосподарський виробничий кооператив	43,4	18,35	88,3
Приватне підприємство	49,4	22,6	81,4
Фермерське господарство	55,05	30,3	63,6
Державне підприємство	26,9	11,6	71,2

Нестабільність соціально-економічних умов функціонування сільськогосподарських підприємств, безсистемність урядових реформаційних заходів в умовах розвитку ринкової економіки спричиняє значні коливання в показнику економічної ефективності виробництва – рівні рентабельності. Цей показник перш за все залежить від внутрішніх чинників розвитку, зокрема, від рівня ресурсозабезпечення [1, с. 94].

Значною мірою на формування динаміки ефективності господарювання у різних організаційно-правових формах у Запорізькій області вплинула негативна динаміка ресурсного забезпечення досліджуваних господарств, що є наслідком зниження інвестиційної активності сільськогосподарських підприємств як результату погіршення їх фінансово-економічного стану.

Для виявлення взаємозв'язку між рівнем рентабельності і показниками ресурсозабезпечення сільськогосподарських підприємств у розрізі груп рівня рентабельності Запорізької області було проведено результативне групування. У результаті статистичного поєднання груп рівня рентабельності підприємств встановлено дуже високий рівень впливу на результативну ознаку всіх трьох видів ресурсів, а саме ступінь забезпечення підприємств земельними, трудовими та капітальними ресурсами. Із зростанням середнього розміру сільськогосподарського підприємства збільшуються показники отриманого рівня прибутковості. Означені показники ресурсозабезпечення одночасно є показниками розмірів сільськогосподарських підприємств і рівня концентрації виробництва.

Однією з достовірних статистичних закономірностей, визначених вітчизняними та зарубіжними вченими, є позитивний вплив зростання масштабів виробництва на показники економічної ефективності [2, с. 199]. З метою виявлення такого взаємозв'язку та його форми в сільськогосподарському виробництві Запорізької області проведено множинний кореляційно-регресійний аналіз, результати якого наведено в таблиці 2.

Коефіцієнт детермінації між результативною й факторними ознаками у всій сукупності сільськогосподарських підприємств становить 0,96. Найвищий він у товариствах з обмеженою відповідальністю, а у інших підприємницьких формах господарювання – значно нижчий. Оскільки чинник масштабів виробництва в товариствах з обмеженою відповідальністю у 2014 р. діяв якнайчіткіше, можна зробити висновок про найвищий рівень адаптованості цієї організаційно-правової форми сільськогосподарських підприємств до сучасних вимог ринкової економіки в досліджуваному регіоні.

Таблиця 2  
Статистичні характеристики залежності рівня рентабельності виробництва сільськогосподарської продукції від показників ресурсозабезпечення сільськогосподарських підприємств Запорізької області, 2014 р.

Форма підприємств	Рівняння регресії	Коефіцієнт детермінації
Сільськогосподарські підприємства, всього	$Y = -90,31 + 0,0098x_1 + 0,0079x_2 + 2,0388x_3$	0,96
Товариства з обмеженою відповідальністю	$Y = -65,318 + 0,0085x_1 + 0,024x_2 - 1,0569x_3$	0,92
Акціонерні товариства	$Y = -59,628 - 0,0036x_1 - 0,0036x_2 + 0,087x_3$	0,66
Сільськогосподарські виробничі кооперативи	$Y = -40,131 - 0,019x_1 + 0,0019x_2 - 0,103x_3$	0,65
Приватні підприємства	$Y = -70,4 + 0,0446x_1 + 0,0052x_2 + 0,0243x_3$	0,69
Фермерські господарства	$Y = -23,447 - 0,011x_1 + 0,0104x_2 + 1,487x_3$	0,90
Державні підприємства	$Y = -34,014 + 0,005x_1 + 0,0042x_2 - 0,147x_3$	0,83

Кожній підприємницькій формі, згідно чинного законодавства України, властиві різні рівні авторитарності управління й відповідальності керівника за кінцеві результати господарювання, що, безперечно, відображається на організації сільськогосподарської діяльності та впливає на її економічну ефективність. Таку відмінність вважаємо суттєвою, а тому зосередимо увагу на особливостях організації та координації сільськогосподарського виробництва в підприємницьких структурах регіону.

Важливим чинником ефективності функціонування сільськогосподарських підприємств усіх організаційно-правових форм є процес організації аграрного бізнесу як показник його конкурентоспроможності. Вітчизняна статистика регіону дозволяє відстежувати залежність рівня рентабельності від основних конкурентоздатних показників на рівні адміністративних районів. За допомогою кореляційно-регресійного аналізу вивчимо вплив окремих чинників, які пов'язані з особливістю організації сільськогосподарського виробництва на його ефективність в аграрних підприємствах. Використаємо інформацію про діяльність підприємницьких структур 20 адміністративних районів Запорізької області, до числа яких не було включено вузькоспеціалізовані садівницькі підприємства, птахофабрики і свинокомплекси. Тобто проаналізована діяльність підприємств із традиційною організацією сільськогосподарського виробництва на середніх та великих масивах земельних ресурсів.

Результативна ознака: критерій ефективності – рівень рентабельності сільськогосподарського виробництва ( $У_x$ ). Розглядався вплив на нього наступних чинників:

- середньорічної вартості активів із розрахунку на 1 га сільськогосподарських угідь, грн. ( $x_1$ );
- виробничих витрат на 1 га сільськогосподарських угідь, грн. ( $x_2$ );
- адміністративних витрат на 1 га сільськогосподарських угідь, грн. ( $x_3$ );
- середньомісячних грошових надходжень від реалізації сільськогосподарської продукції, тис. грн. ( $x_4$ ) (визначає розмір товарообігу);
- середньомісячної заробітної плати одного середньорічного працівника, грн. ( $x_5$ );
- затрат праці із розрахунку на 1 га сільськогосподарських угідь, люд-год. ( $x_6$ );
- частки витрат на виробництво продукції тваринництва у структурі виробничих витрат сільськогосподарської продукції, % ( $x_7$ ).

Отримане рівняння регресії має вигляд:

$$У_x = -27,021 - 0,0033X_1 + 0,0206X_2 + 0,044X_3 + 0,0058X_4 + 0,007X_5 - 0,006X_6 + 0,081X_7.$$

Насамперед зазначимо, що на основі парних коефіцієнтів кореляції між результативною та окремими факторними ознаками встановлено відсутність впливу на рівень рентабельності виробництва сільськогосподарської продукції затрат праці на 1 га сільськогосподарських угідь

( $x_6$ ) та значимості в економіці підприємств тваринницької галузі ( $x_7$ ).

Відсутність очевидного зв'язку між затратами праці на 1 га сільськогосподарських угідь і рівнем прибутковості виробництва пов'язана з цілим комплексом проблем у сфері використання трудових ресурсів у галузі сільськогосподарства: нераціональним використанням наявного виробничого персоналу, яке не сприяє підвищенню продуктивності праці; з недоліками в обліку затрат праці, особливо у разі використання залучених працівників на сезонних роботах; високою диференціацією живої та уречевленої праці при виробництві різних видів продукції, що пов'язано з диференціацією рівня її механізації; а також сезонними коливаннями зайнятості багатьох працівників.

Як відомо, виробництво тваринницької продукції у більшості підприємств є збитковим і тому значними темпами згортається. Значна кількість підприємств регіону взагалі не здійснює її виробництво. Така ситуація є вкрай нераціональною з позиції суспільних інтересів, оскільки не гарантує надійне забезпечення області м'ясо-молочною продукцією регіонального виробництва. Однак вона суттєво не позначається на загальному рівні рентабельності сільськогосподарських підприємств: внаслідок зменшення обсягів виробництва тваринницької продукції відбувається вивільнення частини економічних ресурсів (основних та оборотних фондів, працівників основного виробництва та навіть землі під посівами кормових культур), що дозволяє збільшити виробництво більш рентабельної рослинницької продукції.

Вплив інших чинників з досліджуваної нами сукупності є суттєвим. Про це свідчить множинний коефіцієнт кореляції між ними та результативною ознакою, який становить 0,95, та інші параметри, що використовуються для статистичної перевірки гіпотез.

Найбільшою є тіснота зв'язку між результативною ознакою і виробничими витратами в розрахунку на 1 га сільськогосподарських угідь. Коефіцієнт кореляції між ними становить 0,92. Параметри рівняння свідчать, що зі зростанням виробничих витрат із розрахунку на 1 га угідь на 1 грн. можна очікувати на збільшення рівня рентабельності виробництва на 0,0206%. Інакше кажучи, в розрахунку на 1 га земельної площі зі зростанням витрат на 1 грн. можна очікувати на збільшення виручки на 1,54 грн., що говорить про повну окупність виробничих витрат. Це свідчить про досить високий рівень технологій у значній кількості підприємств регіону, що використовується в сільськогосподарському виробництві.

Також виявлена досить висока залежність між результативною ознакою та середньомісячною заробітною платою одного середньорічного працівника. Коефіцієнт кореляції між ними складає 0,82. Тобто зі зростанням місячної зарплати працівника на 1 грн. можна очі-



кувати на збільшення рівня рентабельності на 0,006%. Це свідчить про активацію мотивації праці в тих підприємствах Запорізької області, які прагнуть високого результату, основною формою прояву якого є матеріальне стимулювання працівників.

Існує прямий зв'язок між рівнем адміністративних витрат на 1 га угідь, рівнем середньомісячних грошових надходжень від реалізації продукції та досліджуваним результативним показником. Однак несподіваним є зворотній зв'язок між вартістю активів в розрахунку на одиницю площі і рівнем рентабельності сільськогосподарського виробництва. Основною причиною цього є нераціональність складу активів. На сьогоднішній день значна кількість основних фондів сільськогосподарських підприємств регіону як фізично, так і морально, зношена, крім того, чимало техніки є несправною, а порожні тваринницькі приміщення взагалі не використовуються в сільськогосподарському виробництві.

Отже, результати кореляційно-регресійних аналізів показали, що найважливішими факторами економічної ефективності сільськогосподарського виробництва є: 1) розміри підприємства; 2) оплата праці як фактор мотивації праці; 3) інтенсивність виробництва (величина витрат і активів на одиницю площі). Тому проаналізуємо рівень цих факторів формування економічної ефективності господарської діяльності у прибуткових та збиткових групах підприємств.

Розміри прибуткових підприємств кожної організаційно-правової форми господарювання більші від збиткових – за площею продуктивних земель в середньому на 7,6%, вартістю активів – на 43%, чисельністю працівників – на 23,5%, а за показником суми грошових надходжень від реалізації – в середньому на 58,2%. Ст. 63 Господарського кодексу України встановлено, що підприємства з середньообліковою чисельністю до 50 осіб та сумою виручки від реалізації до 500 тис. євро належать до малих [3, с. 39]. Цим параметрам майже повністю відповідають розміри збиткових підприємств різних форм господарювання Запорізької області, які можна вважати малими, а прибуткові – середніми. Проте якщо об'єктивно судити, то розміри збиткових підприємств достатні для ефективного використання техніки на польових механізованих роботах, оскільки при 10-пільній сівозміні й розмірі оброблюваного контуру 0,5 поля робоча довжина гонів може наближатися до 1000 м [4, с. 63-65]. Але прибуткові підприємства всіх форм без винятку значно краще стимулюють працівників. Річна оплата праці в них в середньому в 1,3 рази вища порівняно зі збитковими, хоча її питома вага у витратах і грошових надходженнях більшої з них поступається збитковим. Дещо суперечливий характер мають показники інтенсивності виробництва. Якщо за вартістю активів на 1 га сільськогосподарських угідь прибуткові підприємства поступа-

ються збитковим (від 1,1 до 34,5%), то за річною сумою виробничих витрат на цю ж площу й вартістю мінеральних добрив на 1 га ріллі більше ніж у 1,5 рази в середньому перевищують збиткові. Проте, як показало рівняння регресії, така ситуація є цілком логічною для прибуткових підприємств Запорізького регіону.

**Висновки.** Отже, результати досліджень внутрішніх факторів рівня рентабельності сільськогосподарських підприємств Запорізької області показали, що реалізація господарської діяльності прибуткових підприємств відмінна від збиткових. По-перше, прибуткові підприємства значно більші за розміром ресурсозабезпечення, що дозволяє їм активно користуватися перевагами зростаючої віддачі від масштабів виробництва. По-друге, прибуткові підприємства реалізують більш ефективну систему стимулювання праці, розуміючи простий постулат економіки: якщо зарплата працівників підприємства не змінюється в бік підвищення її залежності від рівня ефективності їх праці, то жодного практичного ефекту годі сподіватись. По-третє, збиткові підприємства обирають неінтенсивний спосіб ведення підприємництва, оскільки їх аграрний бізнес характеризується низьким рівнем додаткових вкладень у сільськогосподарське виробництво в умовах зниження ефективності використання наявних на балансових рахунках активів. Таким чином, можна зробити висновок, що для підвищення ефективності функціонування підприємств галузі Запорізької області перш за все слід вести мову про удосконалення рівня господарювання, а саме застосування передових принципів формування і зміцнення матеріально-технічної бази, розробка і впровадження нових підходів до ефективного використання трудових ресурсів, раціоналізація внутрішньопідприємницького землекористування.

#### БІБЛІОГРАФІЧНИЙ СПИСОК:

1. Березін О.В. Проблеми розвитку АПК: чинники та форми державного впливу / О.В. Березін // Трансформація земельних відносин до ринкових умов: збірник матеріалів Одинадцятих річних зборів Всеукраїнського конгресу вчених економістів-аграрників. – К.: ННЦ ІАЕ, 2009. – С. 194–198.
2. Березін О.В. Формування ефективних механізмів функціонування підприємств АПК / О.В. Березін // Вісник Хмельницького національного університету. Економічні науки. – Хмельницький: ХНУ, 2010. – Т. 1. – С. 76–79.
3. Господарський кодекс України. – К.: Право, 2009. – 137 с.
4. Коваленко Ю.С. Факторний аналіз економічної ефективності аграрних підприємств України. / Ю.С. Коваленко, І.В. Охріменко, О.В. Демченко, О.Ю. Грищенко // Економіка АПК. – 2007. – № 4. – С. 60–67.
5. Основні економічні показники роботи сільськогосподарських підприємств по Запорізькій області у розрізі категорій за 2014 р.: Форма 50 – сільське господарство. – Запоріжжя: Запорізьке обласне управління статистики, 2015. – 106 с.