

Тенденції економічного розвитку та їх
обліково-інформаційне забезпечення
УДК 631.115.

*Значення особистих селянських господарств у виробництві
сільськогосподарської продукції.*

Т.І.Яворська, Ю.А.Лисенко

**Таврійський державний агротехнологічний університет, Мелітополь,
Україна**

Постановка проблеми. Особисті селянські господарства є основними виробниками продукції сільського господарства в усіх регіонах країни. Економічне піднесення на початку поточного століття спричинило скорочення в більшості із них обсягів виробництва деяких видів продукції. Знизилася значення особистих селянських господарств у доходах сільського населення та споживанні продуктів харчування. Проте вони залишаються основними виробниками товарної продукції, забезпечуючи особисту продовольчу безпеку та безпеку країні.

Аналіз останніх досліджень і публікацій. Проблеми ефективного функціонування та розвитку особистих селянських господарств вивчалися такими науковцями, як В.Г.Андрійчук, С.І.Дем'яненко, М.Й.Малік, В.Я.Месель-Веселяк, Л.І.Михайлова, О.М.Онищенко, М.Г.Шульський, В.В.Юрчишин та ін. Проте, практично немає глибоких досліджень розвитку цих господарств по окремих регіонах і Півдня України зокрема.

Ціль роботи. Визначити роль і значення особистих селянських господарств у виробництві сільськогосподарської продукції Запорізької області.

Виклад основного матеріалу. На сьогодні у Запорізькій області суттєво збільшується частка виробництва продукції приватним сектором. Об'єктами приватної власності в області стали: сільськогосподарські підприємства

(приватні, господарські товариства, сільськогосподарські виробничі кооперативи), які створені на приватній власності і колективних формах організації праці, фермерські господарства та особисті селянські господарства. На початок 2008 року у регіоні нараховувалося 702,2 тис. особистих селянських господарств та 2922 сільськогосподарських підприємств, з яких державних – 29, господарських товариств – 422, виробничих кооперативів – 56, приватних підприємств – 214, фермерських господарств – 2095.

В даний час зростає значення виробництва сільськогосподарської продукції в особистих селянських господарствах. Багато років власністю селян були лише будівлі, худоба, реманент. Земля, що надавалася їм у користування, перебувала у власності держави. Сьогодні все більше селян приєднують до свого підсобного господарства земельні паї, беруть землю в оренду. Склалася стійка тенденція розширення в особистих селянських господарствах площ землекористування, збільшення чисельності поголів'я худоби, підвищення її продуктивності.

Внаслідок цього протягом 2007р. збільшилася частка сільськогосподарських угідь населення у загальній площі сільськогосподарських угідь області. Якщо на початок 2007 р. вона становила 29,0 то на початок 2008 р. – 31,4%. Порівняно з 1990 р. площа сільськогосподарських угідь цієї категорії землекористувачів збільшилась від 383 тис. га до 706,1 тис. га, або на 84,4 відсотка.

На початок 2008 р. у Запорізькій області нараховувалося 166,2 тис. домогосподарств із загальною площею земельних ділянок 422,3 тис. га. Для ведення особистого селянського господарства та товарного сільськогосподарського виробництва в сільській місцевості використовується 392,1 тис. га землі (92,8%), в середньому на одне господарство – 2,36 га. Решта землі - це площа під житлові будинки та господарські споруди.

Особисті селянські господарства не стали основними користувачами землі в області, на відміну від західних областей України. Наприклад, у Львівській області питома вага земельних наділів у власності та користуванні сільського

населення складає 75,7%. В загальному по Україні питома вага сільськогосподарських угідь в землекористуванні господарств населення становила у 2007 р. 39,3%, що на 7,9 пункти більше, ніж у Запорізькій області.

Аналіз динаміки площі ріллі свідчить, що в 2007 р. на особисті селянські господарства припадало 589,5 тис. га ріллі, що становить 30,9% від землеволодіння усіма категоріями господарств, тоді як у 2000 р. - 319,5 тис. га, які становили 16,9%, у 2005 р. – 518,7 тис. га, які становили 27,2 % від загального землеволодіння ріллею. В загальному в Україні у 2007 р. питома вага ріллі в землекористуванні особистих селянських господарств становила 35,3 %, що на 8,1 пунктів більше, ніж у Запорізькій області.

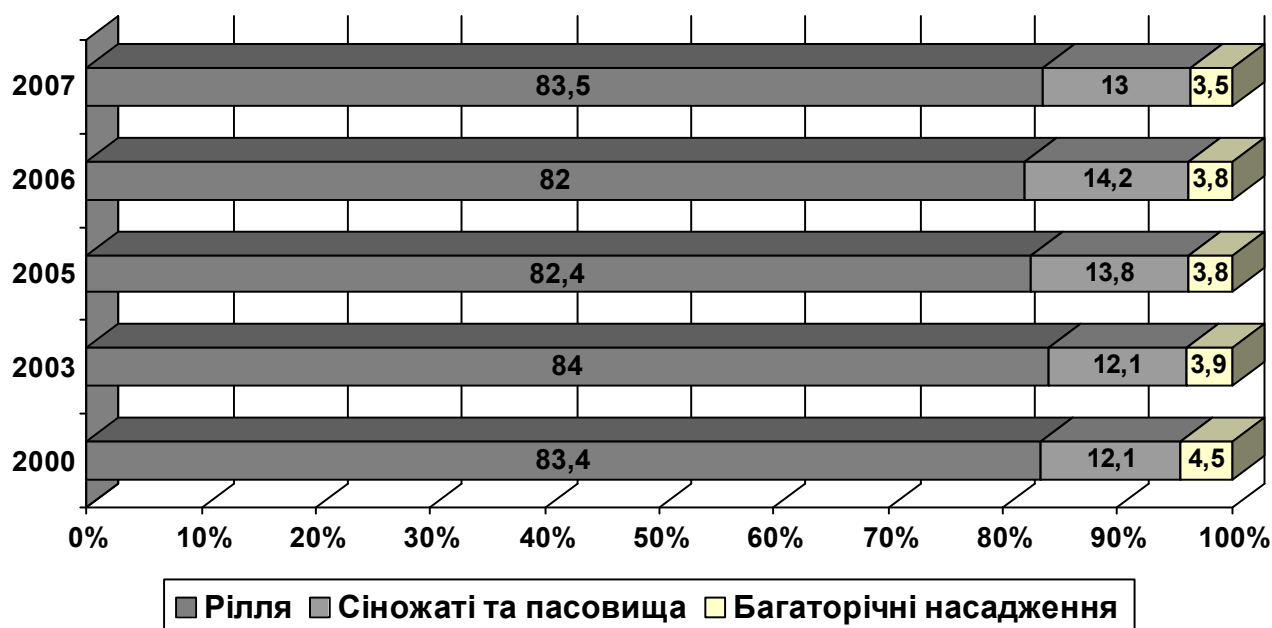


Рис.1. Структура землекористування особистих селянських господарств Запорізької області

Отже протягом останніх років чітко простежується тенденція розширення земельної площі в особистих селянських господарствах. Так з 2000 р. до 2007 р. ця площа зросла майже вдвічі, зросла розораність земель в цих господарствах. Такі зміни можна пояснити тим, що сільські жителі зацікавлені в тому, щоб вести господарство самостійно на власній ділянці. Тому частка земель у приватному секторі продовжує збільшуватись і надалі.

Аналіз площі земельних угідь, яка припадає для ведення особистого селянського господарства показує, що в середньому на 1.01.2008 року вона складала 0,83 га на одне господарство. В Україні аналогічна площа земельних угідь у середньому на одне господарство становить 0,63 га.

Особисті селянські господарства гарантують достатньо стабільне виробництво сільськогосподарської продукції (головним чином, продуктів харчування) незалежно від процесів, що відбуваються в інших сферах аграрного сектора економіки. В умовах різкого скорочення виробництва у сільськогосподарських підприємствах за період 1990-2000 років на особисті селянські господарства значною мірою ліг тягар забезпечення продовольчої безпеки країни. Крім того особисті селянські господарства залучили значну частину робочої сили, вивільненої з сільськогосподарських та інших підприємств і організацій, що зменшило рівень безробіття на селі. Вироблена і частково реалізована особистими селянськими господарствами продукція стала основним джерелом доходів сільських сімей. Все це сприяло певному пом'якшенню соціальної напруженості на селі.

За період 2000 – 2007 років виробництво валової продукції (у порівнянних цінах 2005 р.) в особистих селянських господарствах Запорізької області зменшилося з 1605 тис. грн. до 1552,3 тис. грн., у тому числі продукції рослинництва збільшилося на 42,2 тис. грн. (на 5,7 %), а тваринництва зменшилося на 94,9 тис. грн. (на 11 %). Водночас у сільськогосподарських підприємствах обсяги валової продукції збільшилися на 867,5 тис. грн. (на 67,2%).

Виробництво валової продукції на 100 га сільськогосподарських угідь в особистих селянських господарствах у 2007 р. порівняно з сільськогосподарськими підприємствами було більшим в 2,4 рази, зокрема продукції рослинництва в 1,9 рази, а продукції тваринництва в 3,4 рази. Протягом останніх двох років виробництво валової продукції в усіх господарствах на 100 га сільськогосподарських угідь зменшувалось, так в 2007 р. воно становило 117,4 тис. грн., що в порівнянні з 2006 р. на 19,6 % (140,4 тис.

грн.) менше.

Вищенаведене підтверджує, що особисті селянські господарства навіть в умовах кризової ситуації, не маючи технічного оснащення, а лише на основі приватновласницького ентузіазму нарощують виробництво при загальному занепаді його в сільськогосподарських підприємствах. У такій ситуації приватний сектор бере на себе основне навантаження у виробництві сільськогосподарської продукції, особливо тваринницької.

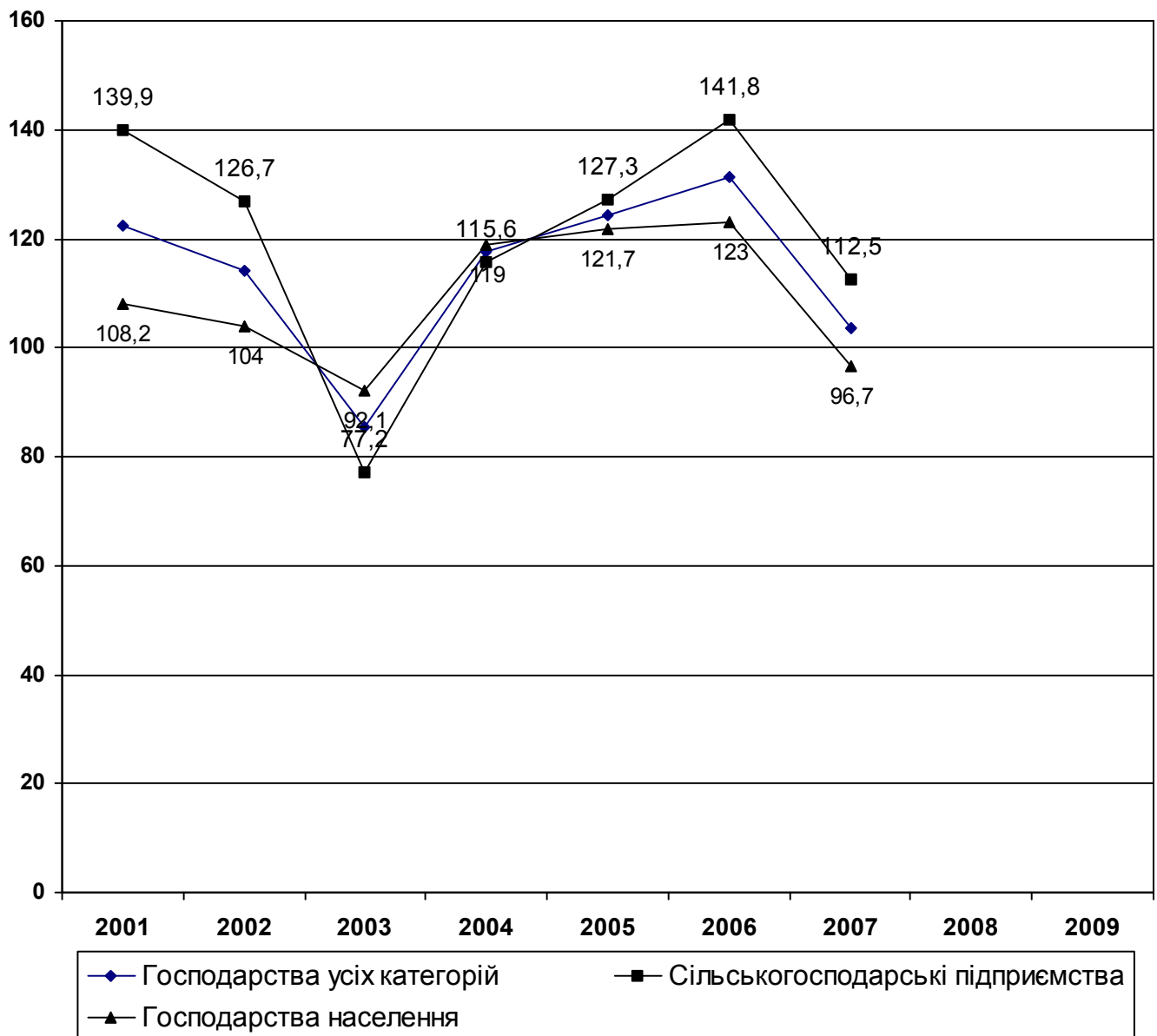


Рис. 2 Зміна обсягів виробництва валової продукції сільського господарства порівняно із 2000 роком

У 2007 р. в особистих селянських господарствах Запорізької області вироблено: зернових 2362,4 тис. тонн, що на 339,3 тис. тонн більше ніж в 2000 р.; соняшнику – 1155,4 тис. т, що на 434,5 тис. тонн більше ніж у 2000р.; картоплі – 1171,5 тис. тонн, що в 2,5 рази менше, ніж у 2000 р.; овочів – 2142,7 тис. тонн, що на 12,4 % більше ніж у 2000 р.; баштанних культур – 661,4 тис. тонн, що у 2 рази більше, ніж у 2000 році; молока – 270,6 тис. тонн; м'яса худоби та птиці (вирощено в живій вазі) – 36,8 тис. тонн; яєць – 178,1 млн. штук.

У відсотковому співвідношенні особистими селянськими господарствами було вироблено 19% зерна, 98,9% картоплі, 90,7% - овочів, 53,7 - живої вага худоби і птиці, 29,2% - яєць, 85,3% - молока від загального виробництва в області. Більшість сільських сімей основну частину доходів одержують за рахунок ведення підсобного господарства. Крім того, сільське населення практично повністю забезпечує себе продуктами харчування. В сучасних умовах праця на підприємствах не дозволяє сільському населенню забезпечити собі і своїй сім'ї задовільний рівень життя, тому зростає частка присадибних господарств для виробництва продукції з метою її реалізації.

Висновки. За останні роки в особистих селянських господарствах Запорізької області збереглася тенденція до збільшення виробництва сільськогосподарської продукції. Проте роль особистих селянських господарств у загальному виробництві сільськогосподарської продукції дещо зменшилася. В основному це проявляється у скороченні виробництва продукції тваринництва. В той же час виробництво продукції рослинництва збільшилося, розширилася площа землекористування громадян у сільській місцевості.

На перспективу в особистих селянських господарствах доцільніше було б змінити пропорцію виробництва у сторону збільшення виробництва продукції тваринництва. Це пов'язано із тим, що сільськогосподарським підприємствам важко відроджувати галузь тваринництва, особливо капіталомісткого. В області збереглося мало тваринницьких приміщень, а ті, що залишилися

перебувають у критичному стані.

Також треба через різні механізми зацікавити власників особистих селянських господарств у виробництві сільськогосподарської продукції. Наприклад, шляхом впровадження нових механізмів взаємовідносин переробників з індивідуальними товаровиробниками. Для цього в населених пунктах необхідно обладнувати спеціалізовані молокоприймальні пункти, вдосконалювати систему взаємних розрахунків. Доцільно запроваджувати систему розрахунків не тільки грішми, а й промисловими та продовольчими товарами повсякденного попиту, практикувати розрахунки за продукцію в момент її реалізації, вдосконалювати систему кредитування власників особистих селянських господарств.

Список використаної літератури

1. Месель-Веселяк В.Я. Розвиток та ефективність організаційно-правових форм господарювання в сільському господарстві України // Економіка АПК.- 2004.-№11.-С. 18-24.
2. Сільськогосподарська діяльність господарств населення Запорізької області у 2000-2007 роках /Статистичний збірник. - Запоріжжя: Головне управління статистики у Запорізькій області, 2008. – 69 с.
3. Сільське господарство Запорізької області у 2007 році. /Статистичний збірник. - Запоріжжя: Головне управління статистики у Запорізькій області, 2008. - 157 с.
4. Яворська Т.І. Роль особистих селянських господарств у формуванні регіонального ринку сільськогосподарської продукції // Вісник Харк. нац. техн. ун-ту сільського господарства: Економічні науки. - Вип. 52. - Харків: ХНТУСГ, 2007. - С. 329-334.