

*Яворська Т.І, к.е.н., доцент, докторант
Національний науковий центр «Інститут аграрної економіки»*

КЛАСИФІКАЦІЯ МАЛОГО БІЗНЕСУ У СІЛЬСЬКОМУ ГОСПОДАРСТВІ

Анотація: Розглянуто сучасні аспекти статистичного обліку малого бізнесу у сільському господарстві. Обґрунтовано організаційно-правові форми господарювання малого бізнесу та критерії, за якими доцільно їх класифікувати у сільському господарстві.

Постановка проблеми. У світовій практиці та економіці немає уніфікованого визначення малого бізнесу. Використовуються більше 50 різних статистичних показників, що характеризують малі підприємства. І тільки для окремих розвинених країн характерний галузевий підхід до диференціації показників віднесення суб'єктів сільськогосподарського виробництва до малого бізнесу.

Аналіз останніх досліджень і публікацій. Сутність і особливості малого бізнесу в сільському господарстві досліджували такі науковці як З.С.Варналій, В.П.Горьовий, Ю.Е.Губені, В.К.Збарський, П.М.Макаренко, М.Й.Малік, В.Я.Месель-Веселяк, Л.В.Романова, П.Т. Саблук та інші. Разом з тим майже відсутні наукові розробки щодо чіткої класифікації малого бізнесу у сільському господарстві.

Ціль роботи. В силу галузевої специфіки сільського господарства і існування різноманітних за формами та розмірами суб'єктів його господарювання, важливо класифікувати підприємства малого бізнесу з метою цілеспрямованого надання їм допомоги як невеликим підприємствам, що перебувають у найменш вигідному становищі через свої розміри.

Виклад основного матеріалу. У Законі України «Про державну підтримку малого підприємництва» від 19.10.2000р. №2063 – III (із змінами, внесеними згідно із Законом N 523-VI (523-17) від 18.09.2008) наведено визначення суб'єкта малого підприємництва, якими вважаються фізичні особи, зареєстровані в установленому порядку як суб'єкти підприємницької діяльності, а також юридичні особи – суб'єкти підприємницької діяльності будь-якої організаційно-правової форми та форми власності, у яких середньооблікова чисельність за звітний період (календарний рік) не перевищує 50 осіб, а обсяг річного валового доходу не перевищує 70 млн. гривень. Дія даного закону поширюється і на суб'єктів малого підприємництва, які діють у сільському господарстві.[1, 2]

Проте, існують певні проблеми статистичного обліку малого бізнесу у сільському господарстві. Наприклад, у статистичному збірнику «Діяльність малих підприємств» до 2008 року не враховувалися фермерські господарства, фізичні особи – суб'єкти підприємницької діяльності та банки. Інформацію готувалася на підставі державних статистичних спостережень за формами №1-підприємництво (річна) і №1-підприємництво (коротка) - річна “Звіт про основні показники діяльності підприємства” та фінансової звітності, одержаної безпосередньо від малих підприємств усіх організаційно-правових форм господарювання, що займаються підприємницькою діяльністю. При аналізі, виду економічної діяльності «сільське господарство, мисливство, лісове господарство», кількість малих підприємств надавалася тільки по сільськогосподарських підприємствах з числом працюючих до 50 чоловік (у 2007 році це 15584 одиниці) [3].

Збірник «Діяльність малих підприємств» за 2008 рік підготовлений на основі більшого масиву статистичних даних. Крім традиційних даних державного статистичного спостереження за формою. № 1-підприємництво (річна), № 1-підприємництво (коротка)- річна "Звіт про основні показники діяльності підприємства" та фінансової звітності, отриманих безпосередньо від малих підприємств (без урахування банків та установ, що утримуються за

рахунок бюджету) у ньому також використані дані державного статистичного спостереження за ф. № 2-ферм (річна) "Основні показники господарської діяльності фермерського господарства" та адміністративні дані Державної податкової адміністрації України щодо діяльності фізичних осіб-підприємців.

Вперше в окремому розділі виділено статистичні дані щодо основних показників діяльності суб'єктів малого підприємництва з урахуванням фермерських господарств та фізичних осіб-підприємців. Усі статистичні показники наведені в цінах і за методологією відповідного року та деталізовані за видами економічної діяльності згідно з Класифікацією видів економічної діяльності (КВЕД), затвердженою наказом Держспоживстандарту України від 26.12.2005 № 375, яка гармонізована з Класифікацією видів економічної діяльності Європейського Союзу (NACE, Rev.1.1 – 2002). [4].

Включення фермерських господарств та фізичних осіб – підприємців дозволяє суттєво підвищити відсоток підприємств малого бізнесу в сільському господарстві. Тим більше, що за даними опитування суб'єктів малого бізнесу у сільському господарстві Запорізької області зі 100% респондентів, 32% складають фізичні особи-підприємці, 38% – особисті селянські господарства, 20% – фермерські господарства та 10% складають сільськогосподарські підприємства.

Видно, що не є об'єктом статистичного обліку діяльність такі дрібних бізнесових структур у сільському господарстві як особисті селянські господарства, які згідно відповідного закону не мають статусу юридичної особи, а відповідно і чіткої класифікації.

Для окремих розвинутих країн (США, Японія) характерною є галузева диференціація показників, у відповідності до яких визначаються суб'єкти малого та середнього бізнесу. На наш погляд, такий підхід є економічно виправданим, оскільки обсяги виробництва та потреби в ресурсах у різних галузях суттєво відрізняються. Враховуючи специфіку України як держави з великими площами земельних угідь, недостатньо високою їх продуктивністю та різноманітністю форм господарювання в сільському господарстві, доцільно

законодавчо закріпити такий критерій відношення до малого бізнесу як площа сільськогосподарських угідь. Рекомендується, користуючись даним критерієм, диференціювати малий бізнес в сільському господарстві наступним чином:

I – (до 20 га) – особисті селянські господарства та дрібні фермерські господарства;

II – (від 20 до 100) – сімейні фермерські господарства;

III – (від 100 до 500) – фермерські господарства та сільськогосподарські підприємства різних організаційно-правових форм господарювання.

Використовуючи в комплексі вищенаведені класифікації малого бізнесу в сільському господарстві, можна рекомендувати його наступну класифікацію за організаційно-правовими формами господарювання. (рис.1)

До першої складової організаційно – правових форм функціонування малого бізнесу у сільському господарстві ми відносимо особисті селянські господарства та дрібні фермерські господарства, які мають частково товарний і займаються підприємницькою діяльністю. У даному випадку особисті селянські господарства за своєю соціально-економічною природою утворюють особливу групу приватних селянських господарств, які належать до господарств малого бізнесу, або підприємницьких господарств.

Підтримуємо пропозицію науковців Інституту аграрної економіки УААН до підприємницьких відносити ті господарства, розмір сільськогосподарських угідь яких перевищує норму 2 га і які мають приєднані земельні частки (паї) членів особистого селянського господарства. [5, с. 454]

Ми також згодні з думкою Макаренка П.М., який вважає, що в аспекті виділення «господарства» як економічно самостійного виробничого осередку у ринковій економіці, селянські і фермерські господарства не відрізняються один від одного. Власники і перших, і других є сільськогосподарськими виробниками, незалежно від того, наймають вони працівників тимчасово, постійно чи взагалі не роблять цього. Головним є те, що вони виробляють сільськогосподарську продукцію. [6, с.216].

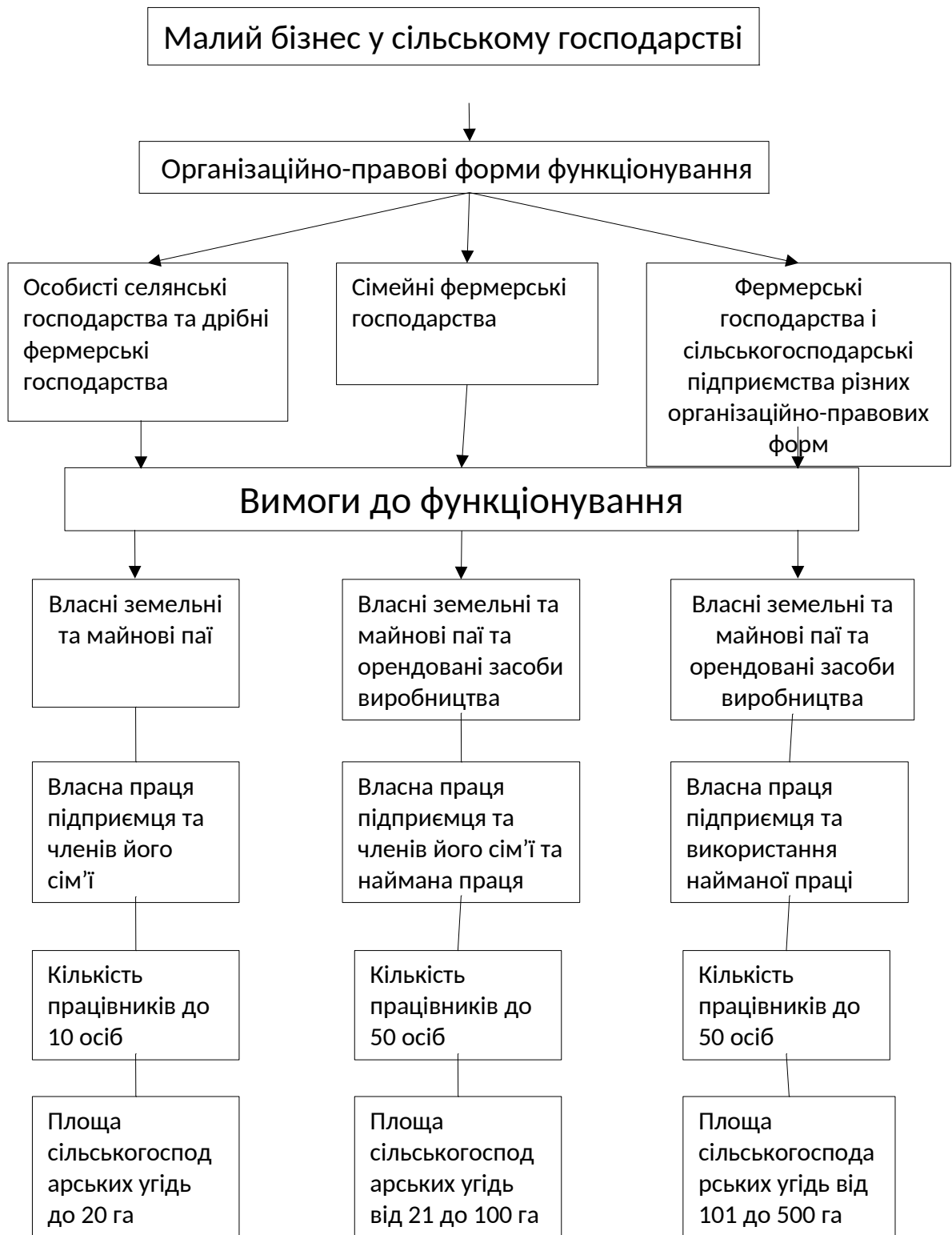


Рис. 1. Структура та критерії малого бізнесу в сільському господарстві за організаційно - правовими формами функціонування

Рекомендований поділ на особисті селянські господарства та дрібні фермерські господарства існує тільки з юридичної точки зору. Тепер «селянськими» визначені господарства громадян, або фізичні особи, які не відносяться до категорії фермерських, а є складовою частиною так званих «господарств населення». Фермерське господарство обов'язково одержує статус юридичної особи, діяльність якої із 2003 року відповідає Закону України «Про фермерське господарство». Відмінність наведеної класифікації в тому, що до першої категорії ми відносимо ті господарства, які не використовують найманої праці.

До другої складової малого бізнесу в сільському господарстві ми віднесли сімейні фермерські господарства, хоча це не означає, що в першому випадку займатися бізнесом не будуть окремі сім'ї. Справа в тому, у науковій літературі є особливі критерії ідентифікації сімейної ферми, які формулюються у такому вигляді :

- власником ферми є одна особа або сім'я (як один власник);
- управління і виробничий процес здійснюються в основному самим фермером та його сім'єю;
- існує тісна інтеграція між домашнім господарством і бізнесом;
- функція контролю повинна належати самому фермеру;
- сімейні ферми повинні одержувати більшу частину своїх доходів від сільського господарства [7, с.91]

Саме останній критерій вищенаведеної ідентифікації та використання найманої праці є найсуттєвішою різницею сімейної ферми в нашій класифікації від організаційно-правових форм функціонування малого бізнесу, виділених у першій складовій.

У розвинутих країнах Заходу набули поширення дрібні ферми, що ґрунтуються на вторинній праці. Вони нагадують вітчизняні особисті господарства населення, особливо в період радянських часів. Власник такої ферми та члени його сім'ї основну роботу виконують на будь-якому іншому підприємстві, а у вільний час працюють на власній фермі (фермерство вільного

часу). Такі ферми лише частково мають товарний характер, а в основному продукція виробляється для себе. [6, с. 234]. Тому власники особистих селянських господарств та дрібних фермерських господарств, включені до першої складової, не обов'язково мають одержувати більшу частину своїх доходів від сільського господарства.

До третьої складової малого бізнесу в сільському господарстві ми рекомендуємо віднести фермерські господарства і сільськогосподарські підприємства різних організаційно-правових форм. Різниця між цією складовою від другої в основному полягає у розмірі площі сільськогосподарських угідь. В Україні, у 2008 році, серед досліджуваних 38302 фермерських господарств, 15,2 відсотка склали господарства із розміром сільськогосподарських угідь від 100 до 1000 га. (5824 одиниці). Ми не застосовуємо поняття «сімейні фермерські господарства», тому що виходячи із земельної площі, яка знаходиться у їхньому володінні та користуванні, цим господарствам важко відповідати критеріям ідентифікації сімейної ферми наведеним вище.

У статистичному збірнику виділяються сільськогосподарські підприємства за такими основними організаційно-правовими формами господарювання: 1) господарські товариства; 2) виробничі кооперативи; 3) приватні підприємства. Сільськогосподарські підприємства із розміром сільськогосподарських угідь від 100 до 500 га ми відносимо до третьої складової малого бізнесу. По суті, крім юридичних аспектів, господарська діяльність цих організаційно-правових форм суттєво не відрізняється між собою. Тим більше, що вітчизняні сільськогосподарські підприємства працюють практично в однаковому макроекономічному ринково-підприємницькому середовищі.

Англійський вчений Джон Стюарт Міль виділив переваги дрібного виробництва над великим. Вони зводяться до наступного:

- нівелює соціальну несправедливість;
- зберігає незалежного виробника від занепаду і переходу у стан найманства;
- розвиває особисту ініціативу та інтелігентність

виробників [8, с. 245].

Висновки. Для реалізації потенціалу суб'єктів малого бізнесу у сільському господарстві необхідна постійна державна підтримка, яка у випадку чіткої класифікації останніх буде мати цільове направлення. Удосконалення статистичного обліку дасть можливість приймати зважені рішення і науково обґрунтовані рекомендації щодо розвитку малого бізнесу у сільському господарстві.

Аннотація: Рассмотрено основные аспекты статистического учета малого бизнеса в сельском хозяйстве. Обосновано организационно – правовые формы хозяйствования малого бизнеса и критерии, по которым их целесообразно классифицировать в сельском хозяйстве.

The summary: It is considered the basic aspects of statistical records keeping of a small-scale business in agriculture. It is reasonable organizational – legal forms of a small-scale business managing and criteria on which they are expedient for classifying in agriculture.

Список використаних джерел

1. Закон України «Про державну підтримку малого підприємництва» від 19.10.2000р.. № 2063 – III // Баланс. – 2001.- №1. – с. 2-5.
2. Закон України «Про внесення змін до деяких законодавчих актів України з питань регулювання підприємницької діяльності» від 18.09.2008р. №523-VI // Відомості Верховної Ради України від 06.02.2009 - 2009р., №6.
3. Діяльність малих підприємств, 2007. Статистичний збірник. / За редакцією І.М. Жук / - К: Державний комітет статистики України, 2008 - 206с.
4. Діяльність малих підприємств, 2008. Статистичний збірник. / За редакцією І.М. Жук / - К: Державний комітет статистики України, 2009 - 181с.
5. Агропромисловий комплекс України: стан, тенденції та перспективи розвитку. Інформаційно-аналітичний збірник (випуск 5) / За ред.. П.Т.Саблука та

ін.. – К.: ІАЕ УААН. 2002. – 647с.

6. Макаренко П.М. Моделі аграрної економіки / П.М.Макаренко. – К.: ННЦ ІАЕ, 2005. – 682с.

7. Зіновчук В.В. Кооперативна ідея в сільському господарстві України і США / В.В.Зіновчук. – К.: Логос, 1996. – 224с.

8. Миль Дж.С. Основы политической экономии./ Дж. С. Миль. - М.: Прогресс, 1980.-Т.1.