

**МІНІСТЕРСТВО ОСВІТИ І НАУКИ УКРАЇНИ  
ТАВРІЙСЬКИЙ ДЕРЖАВНИЙ АГРОТЕХНОЛОГІЧНИЙ УНІВЕРСИТЕТ  
ІМЕНІ ДМИТРА МОТОРНОГО**

**А. І. ПАНЧЕНКО, А. А. ВОЛОШИНА, О. В. БОЛТЯНСЬКИЙ,  
І. І. МІЛАСВА, І. А. ПАНЧЕНКО, А. А. ВОЛОШИН,  
С. А. ТЕРЕЩЕНКО, С. В. ВОЛКОВ**

## **ТИПОВІ ДОРОЖНЬО-ТРАНСПОРТНІ СИТУАЦІЇ**

*Навчальний посібник  
для самостійної роботи студентів*

Автори: А. І. Панченко, А. А. Волошина, О. В. Болтянський, І. І. Мілаєва,  
І. А. Панченко, А. А. Волошин, С. А. Терещенко, С. В. Волков

*Рекомендовано до друку рішенням науково-методичної комісії механіко-технологічного факультету Таврійського державного агротехнологічного університету імені Дмитра Моторного  
протокол № 7 від " 10 " березня 2020 р.*

**Рецензенти:**

**Ю. П. Рогач** – професор, завідувач кафедри цивільної безпеки Таврійського державного агротехнологічного університету імені Дмитра Моторного;

**С. Г. Шанін** – директор автошколи (навчального центру) ПП "Слов'яни".

**Панченко А. І., Волошина А. А., Болтянський О. В., Мілаєва І. І., Панченко І. А., Волошин А. А., Терещенко С. А., Волков С. В.**

**Типові дорожньо-транспортні ситуації:** посібник для самостійної роботи студентів. – Мелітополь: ВПЦ «Люкс», 2020. – 385 с.

Навчальний посібник охоплює 11 тем згідно Держстандарту України по підготовці водіїв автотранспортних засобів. У посібнику розглянуто типові дорожньо-транспортні ситуації у вигляді тематичних тестових завдань відповідно до Правил дорожнього руху України. В кожному завданні наведено декілька відповідей з яких тільки одна вірна. Наприкінці кожного завдання обґрунтовано правильну відповідь з посиланням на відповідні пункти Правил дорожнього руху України. Сприяє формуванню навичок правильної орієнтації, оцінки ситуації та прогнозування її розвитку при діях водія в конкретних умовах дорожнього руху.

Розраховано на студентів та слухачів курсів з підготовки водіїв автотранспортних засобів.

© А. І. Панченко, А. А. Волошина, О. В. Болтянський,  
І. І. Мілаєва, І. А. Панченко, А. А. Волошин,  
С. А. Терещенко, С. В. Волков, 2020

ЗМІСТ

Передмова	4
Розділ 1. Загальні положення, терміни та визначення. Обов'язки та права учасників дорожнього руху	5
Розділ 2. Дорожні знаки	57
Розділ 3. Дорожня розмітка	146
Розділ 4. Регулювання дорожнього руху	169
Розділ 5. Порядок руху, зупинки та стоянки транспортних засобів	197
Розділ 6. Проїзд перехресть	257
Розділ 7. Проїзд пішохідних переходів, зупинок та залізничних переїздів	303
Розділ 8. Особливі умови руху	318
Розділ 9. Перевезення людей та вантажів	335
Розділ 10. Вимоги до технічного стану та обладнання транспортних засобів	341
Розділ 11. Номерні та розпізнавальні знаки. Попереджувальні засоби, позначення	363
Література	378

## ПЕРЕДМОВА

Безпека дорожнього руху головним чином залежить від надійності водіїв, яка, в основному, визначається їх знаннями, вміннями і дисципліною. Згідно чинного законодавства право на керування транспортними засобами підтверджується відповідним посвідченням. Проте знати і неухильно дотримуватися вимог Правил Дорожнього руху та інших нормативних актів з питань безпеки дорожнього руху повинні не тільки водії, але й інші його учасники (пішоходи, пасажери, погоничі тварин).

Відповідно до Закону України «Про дорожній рух» правила дорожнього руху встановлюють єдиний порядок дорожнього руху на всій території України. Інші нормативні акти, що стосуються особливостей дорожнього руху (перевезення спеціальних вантажів, експлуатація транспортних засобів окремих видів, рух на закритій території тощо), повинні ґрунтуватися на вимогах цих правил.

Учасники дорожнього руху зобов'язані знати та неухильно виконувати вимоги Правил дорожнього руху, а також бути взаємно ввічливими. Кожний учасник дорожнього руху має право розраховувати на те, що всі інші учасники також виконують ці Правила.

Дії або бездіяльність учасників дорожнього руху та інших осіб не повинні створювати небезпеку чи перешкоду для руху, загрожувати життю або здоров'ю громадян, завдавати матеріальних збитків. Особа, яка створила такі умови, зобов'язана негайно вжити заходів до забезпечення безпеки дорожнього руху на цій ділянці дороги та вжити всіх можливих заходів до усунення перешкод, а якщо це неможливо, попередити про них інших учасників дорожнього руху, повідомити вповноважений підрозділ Національної поліції, власника дороги або вповноважений ним орган.

У посібнику викладені питання у вигляді тематичних тестових завдань, якими охоплено основні положення законодавства про дорожній рух (всі розділи Правил дорожнього руху з усіма змінами і доповненнями, інших законодавчих актів та нормативів, що регламентують безпеку дорожнього руху). Кожне завдання має порядковий номер і містить декілька відповідей, з яких вірною є тільки одна. В кінці кожного завдання обґрунтовано правильну відповідь з посиланням на відповідні пункти Правил дорожнього руху України або іншого нормативного акту, на підставі яких складено завдання.

## Розділ 1.

### ЗАГАЛЬНІ ПОЛОЖЕННЯ, ТЕРМІНИ ТА ВИЗНАЧЕННЯ. ОБОВ'ЯЗКИ ТА ПРАВА УЧАСНИКІВ ДОРОЖНЬОГО РУХУ

#### 1. Згідно з Правилами дорожнього руху до механічних транспортних засобів відносяться:

- 1) Тільки автомобілі, автобуси, тролейбуси і трамваї.
- 2) Тільки мопеди та велосипеди з підвісним двигуном.
- 3) Тільки трактори, самохідні машини і мотоцикли.
- 4) Всі вище перелічені транспортні засоби.
- 5) Тільки транспортні засоби, перелічені в відповідях 1 і 3.

*Правильна відповідь – 5.*

*Відповідно до Правил дорожнього руху до механічних транспортних засобів відносяться транспортні засоби, які приводяться в рух за допомогою двигуна, а також тролейбуси, трамваї та інші транспортні засоби з електродвигуном потужністю понад 3 кВт. Велосипеди з підвісним двигуном і мопеди до механічних транспортних засобів не відносяться (п. 1.10. «механічний транспортний засіб» ПДР).*

#### 2. Згідно з Правилами дорожньо-транспортна пригода, це пригода, в результаті якої:

- 1) Тільки завдано матеріальний збиток.
- 2) Тільки загинули або отримали поранення люди.
- 3) Тільки загинули люди.
- 4) Загинули або отримали поранення люди або завдано матеріальної шкоди.

*Правильна відповідь – 4.*

*Згідно з Правилами дорожньо-транспортною пригородою вважається така подія, що сталася під час руху будь-якого транспортного засобу, внаслідок якої загинули або поранені люди або завдано матеріальної шкоди (п. 1.10. «дорожньо-транспортна пригода» ПДР).*

#### 3. Згідно з Правилами дорожнього руху видимістю у напрямку руху вважається максимальна відстань, на якій з місця водія можна розпізнати:

- 1) Тільки перешкоди на дорозі.
- 2) Тільки дорожні знаки та світлофори.
- 3) Межі між елементами дороги і розташування учасників руху.
- 4) Все перераховане вище.

*Правильна відповідь – 3.*

*Відповідно до Правил дорожнього руху видимістю у напрямку руху вважається така максимальна відстань, на якій з місця водія можна чітко розпізнати межі між елементами дороги (пріізною частиною і*

*тротуаром, проїзною частиною та узбіччям або розділовою смугою) та розташування учасників руху (п. 1.10. «видимість у напрямку руху» ПДР).*

**4. Згідно з Правилами дорожнього руху безпечною швидкістю вважається така швидкість:**

- 1) При якій водій має змогу безпечно керувати транспортним засобом у конкретних дорожніх умовах.
- 2) Яка визначена тільки технічною характеристикою транспортного засобу.
- 3) Яка визначена тільки Правилами для руху в населених пунктах і поза населеними пунктами.
- 4) Яка визначена у відповідях 2 і 3.

**Правильна відповідь – 1.**

*Відповідно до Правил дорожнього руху безпечною швидкістю вважається така швидкість, за якої водій має змогу безпечно керувати транспортним засобом та контролювати його рух у конкретних дорожніх умовах (з урахуванням пори року, часу доби, погодних умов, стану поверхні проїзної частини і її ширини, а також величин ухилів на спусках і підйомах і т.п.) (п. 1.10. «безпечна швидкість» ПДР).*

**5. Згідно з Правилами дорожньо-транспортною пригодною вважається подія, що сталася під час руху:**

- 1) Тільки механічного транспортного засобу, в тому числі з причепом.
- 2) Тільки механічного транспортного засобу та велосипеда.
- 3) Тільки механічного транспортного засобу та гужового возу.
- 4) Будь-якого транспортного засобу.

**Правильна відповідь – 4.**

*Згідно з Правилами дорожньо-транспортною пригодною вважається така подія, що сталася під час руху будь-якого транспортного засобу, внаслідок якої загинули або поранені люди або завдано матеріальної шкоди (п. 1.10. «дорожньо-транспортна пригода» ПДР).*

**6. Відповідно до Правил дорожнього руху безпечним інтервалом буде така відстань, при якій забезпечена безпека дорожнього руху:**

- 1) Між боковими частинами транспортних засобів, що рухаються тільки в попутному напрямку.
- 2) Між боковими частинами транспортних засобів, що рухаються тільки назустріч один одному.
- 3) Тільки між рухомим транспортним засобом і іншим об'єктом.
- 4) В усіх перерахованих вище випадках.

**Правильна відповідь – 4.**

*Згідно з Правилами дорожнього руху безпечним інтервалом вважається така відстань між боковими частинами рухомих транспортних засобів (в зустрічному або попутному напрямках) або між ними та іншими*

*об'єктами (освітлювальні опори, огорожі, опори інженерних споруд, попереджувальні світлові круглі тумби на острівцях безпеки і т.п.), при якому гарантована безпека дорожнього руху. Чим вище швидкість руху, тим повинен бути більше безпечний інтервал (п. 1.10. «безпечний інтервал» ПДР).*

**7. Згідно з Правилами дорожнього руху до велосипеда належить транспортний засіб:**

- 1) Який приводиться в рух мускульною силою людини, яка знаходиться на ньому, крім інвалідних колясок.
- 2) Який приводиться в рух мускульною силою людини або за допомогою двигуна.
- 3) Двоколісний, який має двигун з робочим об'ємом до 50 см<sup>3</sup>.

*Правильна відповідь – 1.*

*Згідно з Правилами дорожнього руху до велосипеда відноситься такий транспортний засіб, який приводиться в рух мускульною силою людини, яка знаходиться на ньому. Інвалідні коляски з ручним керуванням до велосипедів не належать (п. 1.10. «велосипед» ПДР).*

**8. Згідно з Правилами дорожнього руху вимушена зупинка - це припинення руху транспортного засобу:**

- 1) Тільки у зв'язку з небезпекою, яка створюється вантажем, який перевозиться або появою перешкоди на дорозі.
- 2) Тільки у зв'язку з його технічною несправністю.
- 3) Тільки у зв'язку з небезпекою, яка створюється станом водія.
- 4) У зв'язку з будь-якими перерахованими вище випадками.
- 5) Тільки у зв'язку з випадками, перерахованими у відповідях 1 і 2.

*Правильна відповідь – 4.*

*Відповідно до Правил дорожнього руху вимушеною зупинкою вважається таке припинення руху транспортного засобу, коли це пов'язано з його технічною несправністю, а також появою на дорозі перешкоди або небезпеки, яка створюється вантажем, який перевозиться (при його зміщенні, волочінні, можливого падінні) або станом водія (раптові болі, осліплення) (п. 1.10. «вимушена зупинка» ПДР).*

**9. Відповідно до Правил дорожнього руху дорожньою обстановкою вважається сукупність факторів, що характеризуються:**

- 1) Тільки інтенсивністю і рівнем організації дорожнього руху.
- 2) Тільки наявністю перешкод на певній ділянці дороги.
- 3) Тільки дорожніми умовами.
- 4) Всіма перерахованими вище факторами.
- 5) Тільки факторами, перерахованими у відповідях 1 і 2.

*Правильна відповідь – 4.*



**Розділ 1. Загальні положення, терміни та визначення.  
Обов'язки та права учасників дорожнього руху**

*Згідно з Правилами дорожнього руху дорожньою обстановкою вважається сукупність факторів, що характеризуються дорожніми умовами, а також наявністю перешкод на певній ділянці дороги, інтенсивністю і рівнем організації дорожнього руху (дорожні знаки, дорожня розмітка, світлофори, шляхове обладнання та їх стан) (п. 1.10. «дорожня обстановка» ПДР).*

**10. Відповідно до Правил дорожнього руху залізничним переїздом вважається перехрещення дороги із залізничними коліями:**

- 1) На різних або на одному рівнях.
- 2) Тільки на різних рівнях.
- 3) Тільки на одному рівні.

*Правильна відповідь – 3.*

*Згідно з Правилами дорожнього руху залізничним переїздом вважається перехрещення дороги із залізничними коліями на одному рівні (п. 1.10. «залізничний переїзд» ПДР).*

**11. Згідно з Правилами дорожнього руху головною дорогою вважається дорога:**



1) Тільки чотирьохсмугова по відношенню до двосмугової або двосмугова по відношенню до односмугової.

2) Тільки з більшою інтенсивністю руху по відношенню до дороги з меншою інтенсивністю руху.

3) Тільки з покриттям по відношенню до ґрунтової чи позначена відповідними знаками.

4) У будь-якому перерахованому вище випадку.

*Правильна відповідь – 3.*

*Відповідно до Правил дорожнього руху головною дорогою вважається дорога з покриттям відносно ґрунтової дороги чи позначена відповідними знаками (1.22 «Перетин з другорядною дорогою», 1.23.1-1.23.4 «Прилягання другорядної дороги», 2.3 «Головна дорога») (п. 1.10. «головна дорога» ПДР).*

**12. Відповідно до Правил дорожнього руху колона транспортних засобів повинна складатися:**

- 1) З трьох і більше транспортних засобів.
- 2) З п'яти і більше транспортних засобів.
- 3) З десяти і більше транспортних засобів.

*Правильна відповідь – 1.*



**Розділ 1. Загальні положення, терміни та визначення.  
Обов'язки та права учасників дорожнього руху**

---

*Згідно з Правилами дорожнього руху колона транспортних засобів може складатися з трьох і більше транспортних засобів, які спільно рухаються безпосередньо один за одним в одному напрямку з постійно включеним ближнім світлом фар (п. 1.10. «колона транспортних засобів» ПДР).*

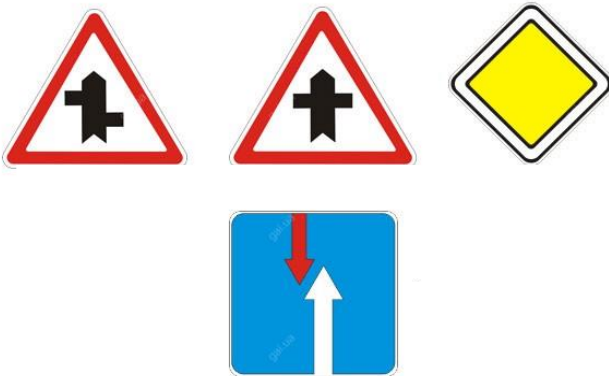
**13. Відповідно до Правил видимість у напрямку руху повинна враховуватися водієм при виборі:**

- 1) Тільки місця стоянки поза населеними пунктами.
- 2) Тільки місця розвороту або обгону.
- 3) Тільки безпечної швидкості руху.
- 4) Всього перерахованого вище.
- 5) Тільки місць, перерахованих у відповідях 1 і 2.

*Правильна відповідь – 4.*

*Згідно з Правилами видимість у напрямку руху повинна враховуватися водієм при виборі безпечної швидкості та здійснення безпечного маневру (місце стоянки поза населеними пунктами, місце розвороту або обгону і т.п.). Уміння правильно орієнтуватися в дорожній обстановці і вибирати безпечну швидкість під час керування транспортним засобом з урахуванням видимості в напрямку руху (особливо в темний час доби і в умовах недостатньої видимості) є одним з головних показників майстерності водія (пп. 1.10. «видимість у напрямку руху », 10., з, 12.2., 14.6, з, 15.10, з, 15.11. ПДР).*

**14. Згідно з Правилами дорожнього руху головною дорогою вважається дорога, позначена знаками:**



1) Тільки знаками «Прилягання другорядної дороги» і «Перетин з другорядною дорогою».

2) Тільки знаком «Головна дорога».

3) Тільки знаком «Перевага перед зустрічним рухом».

4) Всіма перерахованими вище знаками.

5) Будь-якими знаками, перерахованими у відповідях 1 і 2.

*Правильна відповідь – 5.*

*Відповідно до Правил дорожнього руху головною дорогою вважається дорога, позначена знаками 1.22 «Перетин з другорядною дорогою», 1.23.1-1.23.4 «Прилягання другорядної дороги» або 2.3 «Головна дорога» (п. 1.10. «головна дорога» ПДР).*

**15. Відповідно до Правил дорожнього руху колоною пішоходів вважається організована група людей, які рухаються по:**

- 1) Тротуарах і пішохідних доріжках, а при їх відсутності – по краю проїзної частини дороги не більше ніж по три людини в ряд.
- 2) Узбіччі назустріч руху транспортних засобів не більше ніж по три людини в ряд.
- 3) Проїзній частині в одному напрямку.

*Правильна відповідь – 3.*

*Згідно з Правилами дорожнього руху колоною пішоходів вважається організована група людей, які рухаються по проїзній частині в одному напрямку (п. 1.10. «колона пішоходів» ПДР).*

**16. Проїзна частина зображеної дороги має:**



- 1) Одну смугу для руху.
- 2) Дві смуги для руху.
- 3) Три смуги для руху.

*Правильна відповідь – 2.*

*На зображеній дорозі немає розділової смуги. Суцільна лінія дорожньої розмітки по середині такої дороги не є розділовою смугою. Тому, проїзна частина такої дороги має всього дві смуги, по одній смузі для руху в кожному напрямку (п. 1.10. «смуга руху», «проїзна частина», «розділова смуга» ПДР).*

**17. Згідно з Правилами дорожнього руху краєм проїзної частини (для нерейкових транспортних засобів) вважається видима умовна чи позначена дорожньою розміткою лінія на проїзній частині:**

- 1) Тільки в місці її прилягання до велосипедної або пішохідної доріжки.
- 2) Тільки в місці її прилягання до розділової смуги або смуги для руху трамваїв.
- 3) Тільки в місці її прилягання до узбіччя, тротуару або газону.
- 4) У будь-якому перерахованому у відповідях 1-3 місці.

*Правильна відповідь – 4.*

*Відповідно до Правил дорожнього руху краєм проїзної частини (для нерейкових транспортних засобів) вважається видима умовна або позначена дорожньою розміткою лінія на проїзній частині в місці її прилягання до узбіччя, тротуару, газону, розділової смуги, смуги для руху*

*трамваїв, велосипедної або пішохідної доріжки. Лінія розмітки в місцях поділу транспортних потоків протилежних напрямків краєм проїзної частини не є (п. 1.10. «край проїжджої частини» ПДР).*

**18. Відповідно до Правил до мотоциклів відносяться двоколісні механічні транспортні засоби з боковим причепом або без нього та мають двигун з робочим об'ємом:**

- 1) Тільки 50 см<sup>3</sup> і менше.
- 2) Тільки 50 см<sup>3</sup> і більше.
- 3) До 50 см<sup>3</sup>.

*Правильна відповідь – 2.*

*Згідно з Правилами дорожнього руху до мотоциклів відносяться такі двоколісні механічні транспортні засоби з боковим причепом або без нього, які мають двигун з робочим об'ємом 50 см<sup>3</sup> і більше (п. 1.10. «мотоцикл» ПДР).*

**19. Відповідно до Правил дорожнього руху до мотоциклів прирівнюються моторолери, мотоколяски та механічні транспортні засоби, дозволена максимальна маса яких не перевищує:**

- 1) 500 кг.
- 2) 400 кг.
- 3) 300 кг.

*Правильна відповідь – 2.*

*Згідно з Правилами дорожнього руху до мотоциклів прирівнюються моторолери, мотоколяски та механічні транспортні засоби, дозволена максимальна маса яких не перевищує 400 кг (п. 1.10. «мотоцикл» ПДР).*

**20. Відповідно до Правил дорожнього руху обмеженою оглядовістю вважається видимість дороги в напрямку руху, що обмежена:**

- 1) Тільки геометричними параметрами дороги, придорожніми інженерними спорудами, насадженнями та іншими об'єктами.
- 2) Тільки транспортними засобами.
- 3) Тільки туманом, дощем, снігопадом.
- 4) Всіма перерахованими вище факторами.
- 5) Факторами перерахованими у відповідях 1 і 2.

*Правильна відповідь – 5.*

*Згідно з Правилами дорожнього руху обмеженою оглядовістю вважається видимість дороги в напрямку руху, що обмежена геометричними параметрами дороги (закругленнями або звуженнями дороги, крутими підйомами або крутими спусками і т.п.), придорожніми інженерними спорудами, насадженнями та іншими об'єктами, а також транспортними засобами, які можуть рухатися або стояти (п. 1.10. «обмежена оглядовість» ПДР).*

**21. Відповідно до Правил дорожнього руху населеним пунктом вважається забудована територія, в'їзди і виїзди з якої позначаються дорожніми знаками:**

1) Тільки «Початок населеного пункту» на фоні білого або синього кольору.

2) Тільки «Початок населеного пункту» і «Кінець населеного пункту» на фоні білого або синього кольору.

3) Тільки «Початок населеного пункту» і «Кінець населеного пункту» на фоні білого кольору.

*Правильна відповідь – 2.*

*Згідно з Правилами дорожнього руху населеним пунктом вважається така забудована територія (місто, селище, село тощо), в'їзди на яку і виїзди з якої позначені дорожніми знаками «Початок населеного пункту» і «Кінець населеного пункту» на фоні білого або синього кольору (п. 1.10. «населений пункт» ПДР).*

**22. Відповідно до Правил дорожнього руху небезпека для руху настає при:**

1) Зміні дорожньої обстановки або технічного стану транспортного засобу, що змушує водія поміняти напрям руху.

2) Погіршенні дорожньої обстановки, що перешкоджає дорожньому руху.

3) Зміні дорожньої обстановки або технічного стану транспортного засобу, що загрожує безпеці дорожнього руху і змушує водія зменшити швидкість або зупинити транспортний засіб.

*Правильна відповідь – 3.*

*Згідно з Правилами дорожнього руху небезпека для руху настає тоді, коли на дорозі змінюється дорожня обстановка (з'являється перешкода, змінюється інтенсивність руху, утворилася ожеледиця, починається дощ і т.п.) або технічний стан транспортного засобу (не горить ліва фара в режимі ближнього світла, не працюють склоочисники, не працює звуковий сигнал і т.п.), що загрожує безпеці дорожнього руху і змушує водія зменшити швидкість або зупинити транспортний засіб (п. 1.10. «небезпека для руху» ПДР).*

**23. Відповідно до Правил дорожнього руху пішоходом вважається особа:**

1) Яка бере участь у дорожньому русі поза транспортними засобами і не виконує ніяких робіт на дорозі.

2) Яка бере участь у дорожньому русі поза транспортними засобами, в тому числі виконує роботу на дорозі.

3) Яка бере участь у дорожньому русі тільки поза механічних транспортних засобів, і в тому числі виконує роботу на дорозі.

*Правильна відповідь – 1.*

*Згідно з Правилами дорожнього руху пішоходом вважається особа, яка бере участь у дорожньому русі поза транспортними засобами і не виконує на дорозі ніякої роботи. До пішоходів прирівнюються також ті особи, які пересуваються в інвалідних колясках без двигуна, ведуть велосипед, мотоцикл, мопед, везуть санки, візок (при перевезенні вантажів, тари тощо), дитячу чи інвалідну коляску (п. 1.10. «пішохід» ПДР).*

**24. Пасажиром вважається особа, яка користується і знаходиться:**

- 1) Тільки в трамваї, тролейбусі чи автобусі.
- 2) Тільки в будь-якому маршрутному транспортному засобі, але не причетне до управління ним.
- 3) У будь-якому транспортному засобі, але не причетне до управління ним.

*Правильна відповідь – 3.*

*Згідно з Правилами дорожнього руху пасажиром вважається особа, яка користується будь-яким транспортним засобом (незалежно від його виду) і знаходиться в ньому, але не причетна до керування ним (п. 1.10. «пасажир» ПДР).*

**25. Відповідно до Правил дорожнього руху оглядовістю вважається об'єктивна можливість бачити з місця водія:**

- 1) Тільки наявність огорожень або перешкод на ділянці дороги.
- 2) Тільки наявність світлофорів, дорожніх знаків і дорожньої розмітки.
- 3) Тільки стан поверхні проїзної частини, її ширину, наявність або відсутність узбіч і тротуарів.
- 4) Всі перераховані вище фактори.
- 5) Тільки фактори перераховані у відповідях 2 і 3.

*Правильна відповідь – 4.*

*Згідно з Правилами дорожнього руху оглядовістю вважається об'єктивна можливість бачити дорожню обстановку з місця водія, яка дозволяє водієві правильно оцінити стан поверхні проїзної частини, її ширину, а також наявність або відсутність узбіч і тротуарів, світлофорів, дорожніх знаків, дорожньої розмітки, огорожень і перешкод на дорозі (п. 1.10. «оглядовість» ПДР).*

**26. Відповідно до Правил дорожнього руху пішохідним переходом вважається:**

- 1) Ділянка проїзної частини, яка позначена тільки дорожніми знаками і призначена для руху пішоходів.
- 2) Ділянка дороги або інженерна споруда, призначена для руху пішоходів.
- 3) Ділянка проїзної частини або інженерна споруда, призначена для руху пішоходів через дорогу.

*Правильна відповідь – 3.*



*Згідно з Правилами дорожнього руху пішохідним переходом вважається така ділянка проїзної частини або інженерна споруда, яка призначена для руху пішоходів через дорогу. На ділянках доріг, де є підземні або надземні пішохідні переходи, рух пішоходів через проїзну частину дороги забороняється. У найбільш небезпечних для руху пішоходів місцях, у тому числі на підходах до пішохідних переходів (наземним, підземним, надземним), можуть встановлюватися спеціальні пішохідні огорожі (п. 1.10. «пішохідний перехід» ПДР).*

**27. Відповідно до Правил дорожнього руху смугою руху вважається поздовжня смуга на проїзній частині:**

- 1) Позначена тільки дорожньою розміткою або відповідним дорожнім знаком і призначена для руху транспортних засобів.
- 2) Що має ширину, достатню для руху будь-яких транспортних засобів.
- 3) Позначена або не позначена дорожньою розміткою, яка має ширину не менше 2,75 м і призначена для руху нерейкових транспортних засобів.

*Правильна відповідь – 3.*

*Згідно з Правилами дорожнього руху смугою руху вважається поздовжня смуга на проїзній частині завширшки не менше 2,75 м, що позначена або не позначена дорожньою розміткою і призначена для руху тільки нерейкових транспортних засобів (п. 1.10. «смуга руху» ПДР).*

**28. Відповідно до Правил перешкодою для руху вважається нерухомий об'єкт у межах смуги руху транспортного засобу або об'єкт, який рухається попутно або назустріч у межах цієї смуги, і змушує водія:**

- 1) Тільки знизити швидкість руху або зупинити транспортний засіб.
- 2) Маневрувати або знизити швидкість руху аж до зупинки транспортного засобу.
- 3) Тільки виконати об'їзд.

*Правильна відповідь – 2.*

*Згідно з Правилами дорожнього руху перешкодою для руху вважається нерухомий об'єкт у межах смуги руху транспортного засобу або об'єкт, який рухається попутно в межах цієї смуги (за винятком транспортного засобу, що рухається назустріч), і змушує водія маневрувати або знижувати швидкість аж до повної зупинки транспортного засобу (п. 1.10. «перешкоду для руху» ПДР).*

**29. Відповідно до Правил учасником дорожнього руху вважається особа, яка бере безпосередню участь у процесі руху на дорозі як:**

- 1) Тільки пішохода і водія.
- 2) Тільки пасажирів, водія і пішохода.
- 3) Пішохода, водія, пасажирів, погонича тварин.

*Правильна відповідь – 3.*

*Згідно з Правилами учасником дорожнього руху вважається особа, яка бере безпосередню участь у процесі руху на дорозі в якості пішохода, водія, пасажера, погонича тварин (п. 1.10. «учасник дорожнього руху» ПДР).*

**30. Відповідно до Правил розділювальною смугою вважається конструктивно виділений елемент дороги, що розділяє суміжні проїзні частини і:**

- 1) Призначений тільки для стоянки транспортних засобів.
- 2) Призначений тільки для руху оперативних транспортних засобів.
- 3) Не призначений для руху та стоянки транспортних засобів.

*Правильна відповідь – 3.*

*Згідно з Правилами дорожнього руху розділювальною смугою вважається виділений конструктивно або за допомогою суцільних ліній дорожньої розмітки елемент дороги, що розділяє суміжні проїзні частини і не призначений для руху та стоянки транспортних засобів. Якщо на розділовій смузі присутній тротуар, то по ньому дозволяється рух пішоходів (п. 1.10. «розділювальна смуга» ПДР).*

**31. Відповідно до Правил дозволеною максимальною масою вважається маса спорядженого транспортного засобу з вантажем, водієм і пасажирями, встановлена технічною характеристикою як максимально допустима:**

- 1) Тільки вантажних автомобілів.
- 2) Тільки пасажирських транспортних засобів.
- 3) Будь-якого транспортного засобу.

*Правильна відповідь – 3.*

*Згідно з Правилами дорожнього руху дозволеною максимальною масою будь-якого транспортного засобу вважається маса спорядженого транспортного засобу з вантажем, водієм і пасажирями, що встановлена технічною характеристикою транспортного засобу як максимально допустима (п. 1.10. «дозволена максимальна маса» ПДР).*

**32. Регулювальником вважається особа, яка регулює дорожній рух, має екіпіровку і посвідчення:**

- 1) Тільки працівника міліції.
- 2) Тільки працівника міліції, військової інспекції безпеки дорожнього руху, дружинника, позаштатного співробітника міліції.
- 3) Працівника міліції, військової автоінспекції, дорожньо-експлуатаційної служби, чергового на залізничному переїзді, поромній переправі.

*Правильна відповідь – 3.*

*Згідно з Правилами дорожнього руху регулювальник – це працівник міліції, військової інспекції безпеки дорожнього руху, дорожньо-експлуатаційної служби, черговий на залізничному переїзді, поромній переправі, які мають*



*відповідне посвідчення та екіпіровку (формений одяг або розпізнавальний знак, нарукавна пов'язка, жезл, диск з червоним сигналом або світлоповертачем, чрвоний ліхтар або прапорець) і регулюють дорожній рух (п. 1.10. «регулювальник» ПДР).*

**33. Відповідно до Правил дорожнього руху перевагою вважається право на першочерговий рух стосовно:**

- 1) Тільки до пішоходів.
- 2) Тільки до водіїв транспортних засобів на перехрестях.
- 3) До будь-яких інших учасників дорожнього руху.

*Правильна відповідь – 3.*

*Згідно з Правилами дорожнього руху перевагою вважається право на першочерговий рух стосовно інших учасників дорожнього руху (п. 1.10. «перевага» ПДР).*

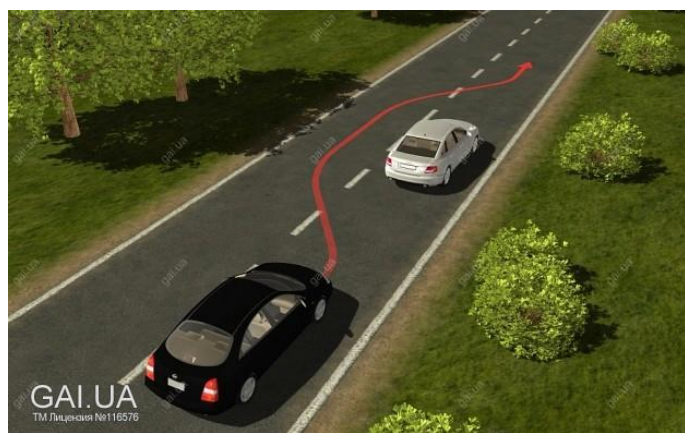
**34. Відповідно до Правил дорожнього руху темним часом доби вважається частину доби:**

- 1) Від початку вечірніх до закінчення ранкових сутінків.
- 2) Від закінчення вечірніх сутінків до початку видимості дороги на відстані більше 300 м.
- 3) Від закінчення вечірніх до початку ранкових сутінків.

*Правильна відповідь – 3.*

*Згідно з Правилами дорожнього руху темним часом доби вважається частина доби від закінчення вечірніх (30 хв після заходу сонця) до початку ранкових (30 хвилин до сходу сонця) сутінків (п. 1.10. «темний час доби» ПДР).*

**35. Згідно з Правилами дорожнього руху обгоном вважається випередження одного або кількох транспортних засобів:**



1) Зі швидкістю, що перевищує швидкість попутного транспортного засобу, що рухається по суміжній смузі.

2) Пов'язане з виїздом на смугу зустрічного руху.

3) Пов'язане з виїздом із займаної смуги і рух з наступним поверненням на неї.

4) Яке здійснюється у всіх

перерахованих випадках.

*Правильна відповідь – 2.*

*Основною ознакою обгону є виїзд транспортного засобу із займаної смуги руху на смугу зустрічного руху для випередження транспортного засобу,*

*що рухається попереду по тій самій смузі, і наступного повернення на раніше займану смугу (п. 1.10. «обгін» ПДР).*

**36. В якому з перелічених у відповідях випадку учасник дорожнього руху не виконав вимогу Правил - дати дорогу?**

- 1) Якщо він проїхав без зупинки перед перехрестям.
- 2) Якщо він здійснив виїзд на автомагістраль без зупинки.
- 3) Якщо він змусив інших учасників дорожнього руху, що мають перевагу, змінити напрямок або швидкість руху.
- 4) В усіх перерахованих випадках.

*Правильна відповідь – 3.*

*Учасник дорожнього руху не виконав вимогу Правил «Дати дорогу» в тому випадку, якщо він змусив інших учасників, які мають перевагу, змінити напрямок руху або швидкість (п. 1.10. «дати дорогу» ПДР).*

**37. В якому з перелічених у відповідях разі припинення руху транспортного засобу на час більше 5 хвилин вважається зупинкою?**

- 1) Якщо це необхідно лише для посадки (висадки) пасажирів чи завантаження (розвантаження) вантажу.
- 2) Якщо це необхідно тільки для надання переваги в русі.
- 3) Якщо це необхідно для посадки (висадки) пасажирів або навантаження (розвантаження) вантажу, а також виконання вимог Правил.
- 4) У випадках, перерахованих у відповідях 1 і 2.

*Правильна відповідь – 3.*

*Згідно з Правилами дорожнього руху зупинкою вважається таке припинення руху транспортних засобів на час до 5 хвилин або більше, якщо це необхідно для здійснення посадки або висадки пасажирів, завантаження або розвантаження вантажу, а також для виконання вимог Правил (надання переваги в русі, виконання вимог регулювальника, сигналів світлофора і т.п.) (п. 1.10. «зупинка» ПДР).*

**38. Відповідно до Правил дорожнього руху гальмівним шляхом вважається відстань, яку проходить транспортний засіб при екстремому гальмуванні з:**

- 1) Місця початку чітко видимих слідів гальмування до місця зупинки транспортного засобу.
- 2) Моменту реакції водія на небезпеку для руху до місця зупинки транспортного засобу.
- 3) Початку впливу на педаль (рукоятку) гальмівної системи до місця зупинки транспортного засобу.

*Правильна відповідь – 3.*

*Згідно з Правилами дорожнього руху гальмівним шляхом вважається така відстань, яку проходить транспортний засіб при екстремому гальмуванні з початку впливу на педаль (рукоятку) гальмівної системи до місця його повної зупинки (п. 1.10. «гальмівний шлях» ПДР).*

**39. Відповідно до Правил дорожнього руху до рейкового транспортному засобу відноситься:**

- 1) Тільки трамвай.
- 2) Транспортний засіб, що рухається по трамвайній колії.
- 3) Трамвай або платформа із спеціальним обладнанням, що рухаються трамвайними коліями.

*Правильна відповідь – 3.*

*Згідно з Правилами дорожнього руху до рейкового транспортного засобу відноситься трамвай або платформа зі спеціальним обладнанням, що рухаються по трамвайних коліях (п. 1.10. «рейковий транспортний засіб» ПДР).*

**40. Перешкоди чи небезпека для руху створюються:**

- 1) Тільки діями учасників дорожнього руху.
- 2) Тільки бездіяльністю учасників дорожнього руху.
- 3) Діями чи бездіяльністю учасників дорожнього руху або інших осіб.

*Правильна відповідь – 3.*

*Перешкоди чи небезпека для руху можуть бути створені як дією, так і бездіяльністю учасників дорожнього руху або інших осіб, які мають відношення до дорожнього руху (п. 1.5. ПДР). Прикладами бездіяльності можуть бути ненадання необхідної допомоги потерпілому або не усунення перешкоди на дорозі (не прибраний водієм вантаж, який випав під час його перевезення).*

**41. Відповідно до Правил дорожнього руху до транспортного засобу відноситься пристрій, призначений для перевезення:**

- 1) Тільки людей.
- 2) Тільки вантажів.
- 3) Тільки встановленого на ньому спеціального обладнання.
- 4) Людей і (або) вантажу, а також встановленого на ньому спеціального обладнання чи механізмів.

*Правильна відповідь – 4.*

*Згідно з Правилами дорожнього руху до транспортного засобу відноситься пристрій, що призначений для перевезення людей і (або) вантажу, а також встановленого на ньому спеціального обладнання чи механізмів. Даний термін охоплює автомобілі, трактори, самохідні машини і механізми, трамваї, тролейбуси, мотоцикли, мопеди, мотоколяски, велосипеди, причети, гужові вози (п. 1.10. «транспортний засіб» ПДР).*

**42. Відповідно до Правил дорожнього руху тротуаром вважається елемент дороги, призначений для:**

- 1) Руху пішоходів, а також тільки зупинки і стоянки легкових автомобілів і мотоциклів.

- 2) Руху пішоходів і велосипедистів.
- 3) Руху пішоходів.

*Правильна відповідь – 3.*

*Згідно з Правилами дорожнього руху тротуаром вважається елемент дороги, який призначений для руху тільки пішоходів. Тротуар може примикати до проїзної частини або відділятися від неї газоном (п. 1.10. «тротуар» ПДР).*

**43. Відповідно до Правил дорожнього руху буксируванням вважається переміщення одним транспортним засобом іншого транспортного засобу:**

- 1) Яке не відноситься до експлуатації транспортних составів.
- 2) Яке відноситься до експлуатації транспортних составів.
- 3) Можливі обидва перерахованих варіанти.

*Правильна відповідь – 1.*

*Згідно з Правилами дорожнього руху буксируванням вважається переміщення одним транспортним засобом іншого транспортного засобу, яке не відноситься до експлуатації транспортних составів (п. 1.10. «буксирування» ПДР).*

**44. Згідно з Правилами дорожнього руху житловою зоною вважається:**

- 1) Частина населеного пункту, призначена для руху тільки пішоходів і велосипедистів.
- 2) Дворова територія, призначена для руху тільки пішоходів.
- 3) Дворова територія, а також частина населеного пункту, позначена дорожнім знаком «Житлова зона».
- 4) Тільки територія, позначена дорожнім знаком «Житлова зона».

*Правильна відповідь – 3.*

*Згідно з Правилами дорожнього руху житловою зоною вважається дворова територія, а також частина населеного пункту, позначена дорожнім знаком 5.31 «Житлова зона» (п. 1.10. «житлова зона» ПДР).*

**45. Відповідно до Правил дорожнього руху стоянкою вважається припинення руху транспортного засобу:**

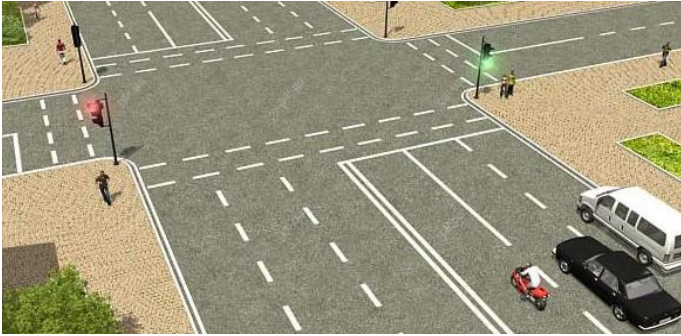
- 1) У будь-яких випадках на час більш ніж 5 хвилин.
- 2) Тільки на час, необхідний для посадки (висадки) пасажирів чи завантаження (розвантаження) вантажу.
- 3) На час більше 5 хвилин з причин, не пов'язаних з необхідністю виконання вимог Правил або посадкою (висадкою) пасажирів, завантаженням (розвантаженням) вантажу.

*Правильна відповідь – 3.*

*Згідно з Правилами дорожнього руху стоянкою вважається припинення руху на час більше 5 хвилин, якщо це не пов'язано з необхідністю виконання вимог Правил, посадкою (висадкою) пасажирів, завантаженням (розвантаженням) вантажу (п. 1.10. «стоянка» ПДР).*



**46. У цій ситуації виконати випередження мікроавтобуса на перехресті дозволяється:**



- 1) Тільки водієві легкового автомобіля.
- 2) Тільки водієві мотоцикла.
- 3) Водіям мотоцикла та легкового автомобіля.
- 4) Забороняється випередження водіям мотоцикла та легкового автомобіля.

**Правильна відповідь – 3.**

*Відповідно до Правил дорожнього руху випередженням вважається рух транспортного засобу зі швидкістю, що перевищує швидкість попутного транспортного засобу, який рухається поряд по суміжній смузі, незалежно від того розташована вона праворуч або ліворуч (п. 1.10. «випередження» ПДР). Виконувати випередження на перехрестях не заборонено.*

**47. У даній ситуації зустрічний легковий автомобіль для Вас є:**



- 1) Небезпекою для руху.
- 2) Перешкодою для руху.

**Правильна відповідь – 1.**

*Для учасників дорожнього руху найважливішим є своєчасне виявлення небезпеки для руху. Оцінка небезпеки для руху ґрунтується на технічній можливості зупинки транспортного засобу в межах зупинкового шляху. Тому, відсутність необхідної відстані (з урахуванням швидкості руху транспортного засобу та дорожньої обстановки) до об'єкта в смузі руху - є реальною небезпекою для руху (пп. 1.5., 1.10. «небезпека для руху» ПДР).*

**48. Відповідно до Правил дорожнього руху автомобільною дорогою (вулицею) вважається частина території, в тому числі в населеному пункті, призначена для руху:**

- 1) Тільки механічних транспортних засобів і гужового транспорту.
- 2) Тільки механічних транспортних засобів і велосипедів.
- 3) Будь-яких транспортних засобів і пішоходів.

**Правильна відповідь – 3.**

*Згідно з Правилами дорожнього руху автомобільною дорогою (вулицею) вважається частина території, в тому числі в населеному пункті, що призначена для руху будь-яких транспортних засобів і пішоходів (п. 1.10.*

*«автомобільна дорога, вулиця» ПДР). У Правилах використовується узагальнений термін «дорога», що включає в себе різні типи вулиць і доріг (бульвари, провулки, узвози, проїзди і т.п.) незалежно від місця їх розташування і параметрів. Найбільш істотними відмінностями міських вулиць від заміських доріг є наявність на перше, як правило, тротуарів для руху пішоходів і широке застосування світлофорного регулювання.*

**49. Відповідно до Правил дорожнього руху до маршрутних транспортних засобів відносяться:**

- 1) Будь-які автобуси і тролейбуси, а також трамваї.
- 2) Будь-які транспортні засоби, що перевозять більше 8 пасажирів.
- 3) Автобуси, мікроавтобуси, тролейбуси, трамваї і таксі, що рухаються за встановленими маршрутами та мають певні місця на дорозі для посадки (висадки) пасажирів.

*Правильна відповідь – 3.*

*Згідно з Правилами дорожнього руху до маршрутних транспортних засобів відносяться автобуси, мікроавтобуси, тролейбуси, трамваї і таксі, що рухаються за встановленими маршрутами та мають певні, позначені місця для посадки і висадки пасажирів (п. 1.10. «маршрутні транспортні засоби» ПДР).*

**50. Скільки проїзних частин має дана дорога?**



- 1) Одну.
- 2) Дві.
- 3) Чотири.

*Правильна відповідь – 1.*

*На зображеній дорозі немає розділювальної смуги. Подвійна суцільна лінія дорожньої розмітки по середині такої дороги не є розділювальною смугою. Тому, проїзна частина на такій дорозі одна і має всього чотири смуги, по дві смуги для руху в кожному напрямку (п. 1.10. «смуга руху», «проїзна частина», «розділова смуга» ПДР).*

**51. Відповідно до Правил дорожнього руху водієм вважається:**

- 1) Тільки погонич тварин, який веде їх за повід.
- 2) Тільки особа, що навчає водінню безпосередньо в транспортному засобі.
- 3) Тільки особа, яка керує механічним або немеханічним транспортним засобом.

- 4) Всі перелічені вище особи.
- 5) Тільки особи, перелічені у відповідях 2 і 3.

*Правильна відповідь – 5.*

*Згідно з Правилами дорожнього руху перелічені у відповідях 2 і 3 особи (особа, що навчає водінню безпосередньо в транспортному засобі, а також управляє будь-яким транспортним засобом) вважаються водіями (п. 1.10. «водій» ПДР).*

**52. Відповідно до Правил дорожнього руху на всіх транспортних засобах, що рухаються в колоні, включається:**

- 1) Аварійна світлова сигналізація і габаритні ліхтарі.
- 2) Тільки аварійна світлова сигналізація.
- 3) Ближнє світло фар.

*Правильна відповідь – 3.*

*Згідно з Правилами дорожнього руху на всіх транспортних засобах, що рухаються в колоні, в якості попереджувального сигналу, повинно бути постійно включено ближнє світло фар (пп. 1.10. «колона транспортних засобів», 9.8, а, ПДР).*

**53. Безпечної дистанцією вважається відстань до транспортного засобу, який у разі його раптового гальмування або зупинки дозволить Вам уникнути зіткнення без здійснення будь-якого маневру, якщо цей транспортний засіб рухається:**

- 1) По будь-якій смузі і в будь-якому напрямку.
- 2) При відсутності розділювальної смуги в зустрічному напрямку.
- 3) Попереду по будь-якій смузі в попутному напрямку з автомобілем, яким Ви керуєте.
- 4) Попереду по тій же смузі, що і автомобіль, яким Ви керуєте.

*Правильна відповідь – 4.*

*Згідно з Правилами дорожнього руху безпечною дистанцією вважається така відстань до транспортного засобу, що рухається попереду по тій самій смузі, що і керований Вами автомобіль, яка в разі його раптового гальмування або зупинки дозволить Вам запобігти зіткненню без виконання будь-якого маневру (п. 1.10. «безпечна дистанція» ПДР). Безпечна дистанція залежить від швидкості руху транспортних засобів, їх маси, а також технічного стану (особливо шин і гальмівної системи), часу реакції водія, стану поверхні проїзної частини дороги, погодних умов тощо.*

**54. Відповідно до Правил дорожнього руху наявність на другорядній дорозі якісного дорожнього покриття безпосередньо перед перехрестям:**

- 1) Прирівнює її за значенням з пересічною.
- 2) Не прирівнює її за значенням з пересічною.

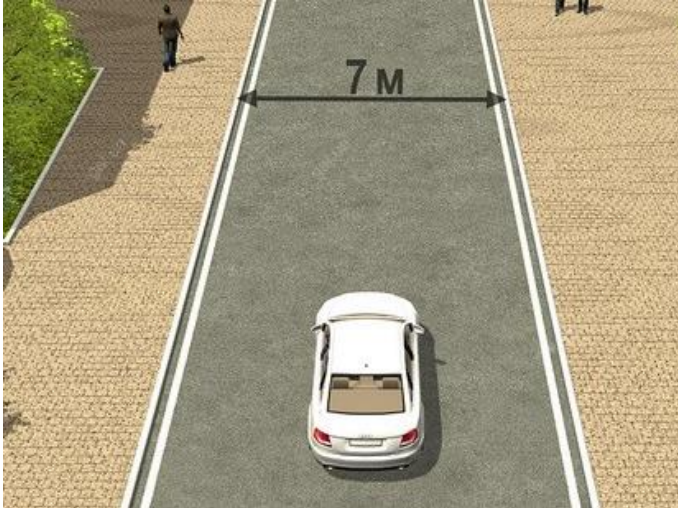
*Правильна відповідь – 2.*



**Розділ 1. Загальні положення, терміни та визначення.  
Обов'язки та права учасників дорожнього руху**

*Згідно з Правилами дорожнього руху вважається, що наявність на другорядній дорозі безпосередньо перед перехрестям ділянки з покриттям не робить її рівнозначною за значенням з пересічною дорогою (п. 1.10. «головна дорога» ПДР).*

**55. Чи порушує водій Правила, рухаючись посередині такої дороги?**



- 1) Не порушує.
- 2) Не порушує лише за відсутності зустрічних транспортних засобів.
- 3) Порушує.

**Правильна відповідь – 3.**

*В Україні встановлено правосторонній рух транспортних засобів. Нерейкові транспортні засоби повинні рухатися якнайближче до правого краю проїзної частини. Ширина проїзної частини дороги дозволяє водієві легкового автомобіля здійснювати рух в межах своєї смуги без виїзду на смугу зустрічного напрямку руху. Тому, рухаючись посередині такої дороги, водій легкового автомобіля порушує Правила дорожнього руху (пп. 1.2., 1.10. «смуга руху», 11.1. та 11.2. ПДР).*

**56. Прилегла територія призначена для:**



- 1) Розвороту транспортних засобів.
- 2) Наскрізного проїзду через двори.
- 3) В'їзду у двори, на стоянки, автозаправні станції, будівельні майданчики або виїзду з них.

**Правильна відповідь – 3.**

*Основною ознакою прилеглої території є її безпосередня близькість до дороги. Іншими словами, це дворові території, стоянки, автозаправні станції, будівельні майданчики тощо, а також проїзди, що ведуть до них. Ці території не призначені для наскрізного проїзду. Місця в'їзду і виїзду на прилеглі території не є перехрестями. Тому, Правилами передбачено*

*особливості в'їзду на такі території та виїзду з них (п.1.10. «прилегла територія» ПДР).*

**57. Відповідно до Правил дорожнього руху до мікроавтобуса відноситься одноповерховий автобус з кількістю місць для сидіння з місцем водія включно:**

- 1) Тільки не більше 18.
- 2) Тільки не більше 17.
- 3) Тільки не більше 16.
- 4) Тільки не більше 14.

*Правильна відповідь – 2.*

*Згідно з Правилами дорожнього руху до мікроавтобуса відноситься одноповерховий автобус з кількістю місць для сидіння з місцем водія включно не більше сімнадцяти (п. 1.10. «мікроавтобус» ПДР).*

**58. Відповідно до Правил дорожнього руху недостатньою видимістю вважається видимість дороги в напрямку руху менше 300 м:**

- 1) Обмежена транспортними засобами або насадженнями.
- 2) На ділянках заокруглень дороги, крутих підйомах.
- 3) В умовах туману, снігопаду, у сутінках і т.п.
- 4) У всіх перерахованих вище випадках.

*Правильна відповідь – 3.*

*Згідно з Правилами дорожнього руху недостатньою видимістю вважається видимість дороги в напрямку руху менше 300 м у ранкових і вечірніх сутінках, а також в умовах дощу, туману, снігопаду тощо (п. 1.10. «недостатня видимість» ПДР).*

**59. Скільки проїзних частин має дорога, на якій знаходяться легкові автомобілі?**



- 1) Одну.
- 2) Дві.
- 3) Чотири.

*Правильна відповідь – 2.*

*Зустрічні потоки протилежних напрямків на дорозі, де знаходяться легкові автомобілі, відокремлені одна від одної розділювальною смугою, виконаною конструктивно у вигляді газону, який піднятий щодо проїзних частин та виділений бордюром. Тому дана дорога має дві проїзні частини (п. 1.10. «проїзна частина», «розділова смуга» ПДР).*

**60. Відповідно до Правил дорожнього руху перехрестям вважається:**

- 1) Місце примикання або розгалуження доріг на одному рівні.
- 2) Місце прилягання до дороги виїзду з прилеглої території.
- 3) Місце перетину доріг на одному рівні.
- 4) Всі перераховані вище місця.
- 5) Тільки місця, перераховані у відповідях 1 і 3.

*Правильна відповідь – 5.*

*Згідно з Правилами дорожнього руху перехрестям вважається місце перетину, примикання або розгалуження доріг на одному рівні. Виїзд з прилеглої території (двору, стоянки, автозаправної станції, житлової зони, підприємства) перехрестям не вважається (п. 1.10. «перехрестя» ПДР).*

**61. Відповідно до Правил дорожнього руху колона транспортних засобів повинна складатися:**

- 1) З трьох і більше транспортних засобів.
- 2) З п'яти і більше транспортних засобів.
- 3) З десяти і більше транспортних засобів.

*Правильна відповідь – 1.*

*Згідно з Правилами дорожнього руху колона транспортних засобів може складатися з трьох і більше транспортних засобів, які спільно рухаються безпосередньо один за одним в одному напрямку з постійно включеним ближнім світлом фар (п. 1.10. «колона транспортних засобів» ПДР).*

**62. Встановлений перед перехрестям дорожній знак пріоритету:**



1) Вказує місце, де водій повинен зупинитися і дати дорогу транспортним засобам, що знаходяться на дорозі, що перетинається.

2) Zobов'язує водія дати дорогу транспортним засобам, що рухаються по дорозі, на яку він виїжджає.

*Правильна відповідь – 2.*

*Встановлений перед перехрестям дорожній знак пріоритету 2.1 називається «Дати дорогу». Знак зобов'язує водія дати дорогу транспортним засобам, що під'їжджають до нерегульованого перехрестя по головній дорозі, на яку він виїжджає. Знак не вимагає обов'язкової зупинки, якщо в цьому немає необхідності (на пересічній головній дорозі відсутні транспортні засоби, що мають перевагу, або таким транспортним засобам не створюється перешкода, що змушує їх змінювати свій напрям руху або швидкість) (п. 1.10. «дати дорогу» ПДР ; зн. 2.1).*



**63. Скільки перетинів проїзних частин має таке перехрестя?**



- 1) Одно.
- 2) Два.
- 3) Три.
- 4) Чотири.

*Правильна відповідь – 3.*

*В даному випадку головна дорога має три проїзні частини, відокремлені одна від одної двома розділювальними смугами, виконаними конструктивно у вигляді газонів, які підняті щодо проїзних частин і виділені бордюром. Другорядна дорога, на якій знаходиться синій легковий автомобіль, має одну проїзну частину. Тому на такому перехресті присутні три перетини проїзних частин (п. 1.10. «проїзна частина», «розділювальна смуга» ПДР).*

**64. Відповідно до Правил випередженням вважається рух транспортного засобу із швидкістю, що перевищує швидкість попутного транспортного засобу, що рухається:**

- 1) По розташованій поруч правій смузі.
- 2) По крайній лівій смузі.
- 3) По суміжній смузі.

*Правильна відповідь – 3.*

*Згідно з Правилами дорожнього руху випередженням вважається такий рух транспортного засобу, коли його швидкість перевищує швидкість руху попутного транспортного засобу, що рухається поряд по суміжній смузі, незалежно від того розташована вона праворуч або ліворуч (п. 1.10. «випередження» ПДР).*

**65. Згідно з Правилами дорожнього руху проїзною частиною вважається елемент дороги, призначений для руху:**

- 1) Механічних транспортних засобів і пішоходів.
- 2) Тільки механічних транспортних засобів.
- 3) Будь-яких нерейкових транспортних засобів.

*Правильна відповідь – 3.*

*Згідно з Правилами дорожнього руху проїзною частиною вважається елемент дороги, призначений для руху будь-яких нерейкових транспортних засобів. Трамвайний шлях, розташований в межах загальної ширини проїзної частини, є кордоном для нерейкових транспортних засобів відповідного напрямку руху. Дорога також може мати декілька проїзних частин, межами яких є розділювальні смуги (п. 1.10. «проїзна частина» ПДР).*

**66. Скільки проїзних частин має зображена дорога?**



- 1) Одну.
- 2) Дві.
- 3) Чотири.

*Правильна відповідь – 2.*

*На зображеній дорозі є розділювальна смуга. Вона конструктивно виконана у вигляді газону, розташованого на одному рівні з проїзною частиною дороги. Тому, проїзних частин на такій дорозі дві і вони мають по дві смуги для руху в кожному напрямку (п. 1.10. «смуга руху», «проїзна частина», «розділювальна смуга» ПДР).*

**67. Власник транспортного засобу має право на відшкодування збитків, понесених внаслідок невідповідності стану вимогам безпеки дорожнього руху:**

- 1) Тільки вулиць.
- 2) Тільки автомобільних доріг.
- 3) Тільки доріг і залізничних переїздів.
- 4) Автомобільних доріг, вулиць та залізничних переїздів.

*Правильна відповідь – 4.*

*Згідно з Правилами дорожнього руху власник транспортного засобу має право на відшкодування збитків, понесених внаслідок невідповідності стану автомобільних доріг, вулиць та залізничних переїздів вимогам безпеки дорожнього руху. Для вирішення відповідних питань йому необхідно звертатися до суду з позовною заявою (п. 2.12, в, ПДР).*

**68. Що з перерахованого у відповідях повинен в першу чергу зробити водій, який став учасником дорожньо-транспортної пригоди, в якій постраждали люди?**

- 1) Записати прізвища та адреси свідків події.
- 2) Повідомити про пригоду орган міліції.
- 3) Викликати карету швидкої медичної допомоги.

*Правильна відповідь – 3.*

*Водій, який став учасником дорожньо-транспортної пригоди, в якій постраждали люди, повинен в першу чергу вжити всіх можливих заходів для надання їм першої медичної допомоги. Викликати для них карету швидкої медичної допомоги. А якщо це зробити неможливе можна, звернутися за допомогою до присутніх і відправити постраждалих в лікувальний заклад. Потім записати прізвища та адреси свідків події і повідомити про пригоду орган міліції (п. 2.1, г, ПДР).*

**69. Відповідно до Правил дорожнього руху водієві забороняється керувати транспортним засобом, перебуваючи під впливом лікарських препаратів:**

- 1) Будь-яких.
- 2) Понижуючих тільки увагу.
- 3) Понижуючих тільки швидкість реакції.
- 4) Понижуючих швидкість реакції і увагу.

*Правильна відповідь – 4.*

*Згідно з Правилами дорожнього руху водієві забороняється керувати транспортним засобом, перебуваючи під впливом лікарських препаратів, що знижують швидкість реакції і увагу (п. 2.9, б, ПДР).*

**70. Відповідно до Правил дорожнього руху водієві забороняється керувати транспортним засобом у стані:**

- 1) Тільки алкогольного сп'яніння.
- 2) Тільки перебуваючи під впливом токсичних речовин.
- 3) Тільки перебуваючи під впливом наркотичних речовин.
- 4) Перерахованому у відповідях 1 і 3.
- 5) Перерахованому у відповідях 1-3.

*Правильна відповідь – 5.*

*Водієві забороняється керувати транспортним засобом у стані алкогольного сп'яніння або перебуваючи під впливом наркотичних чи токсичних речовин. Кожний з цих станів негативно впливає на психофізіологічні функції людини-водія і дуже сильно відображається на його здібностях безпечно керувати транспортним засобом (п. 2.9, а, ПДР).*

**71. Відповідно до Правил водій повинен надати транспортний засіб працівнику міліції:**

- 1) Тільки для відправки водія на медичний огляд з визначення стану алкогольного сп'яніння.
- 2) Тільки для транспортування пошкоджених транспортних засобів (вантажні автомобілі).
- 3) Тільки для переслідування правопорушників та доставки їх до міліції.
- 4) У всіх перерахованих вище випадках.
- 5) Тільки у випадках, перерахованих у відповідях 2 і 3, а також для доставки до найближчого лікувального закладу осіб, які потребують невідкладної медичної допомоги.

*Правильна відповідь – 5.*

*Згідно з Правилами дорожнього руху водій повинен надати транспортний засіб працівнику міліції для переслідування правопорушників та доставки їх до міліції, а також для транспортування пошкоджених транспортних засобів (вантажними автомобілями), або для доставки до найближчого*

*лікувального закладу осіб, які потребують невідкладної медичної допомоги (п. 2.7, а, б, Примітка 1. ПДР).*

**72. Водій зобов'язаний пройти перевірку знання Правил і навичок водіння, а також позачерговий медичний огляд за рішенням:**

- 1) Інспектора дорожньо-патрульної служби.
- 2) Командира взводу дорожньо-патрульної служби.
- 3) Начальника Державтоінспекції міста (району).
- 4) Будь-якого названого вище працівника міліції.

*Правильна відповідь – 3.*

*Тільки за рішенням уповноваженої на те посадової особи – начальника Державтоінспекції області, міста, району, за наявності законних підстав, водій зобов'язаний пройти перевірку знання цих Правил та навичок водіння, а також позачерговий медичний огляд з метою визначення здатності безпечно керувати транспортним засобом (п. 2.6. ПДР).*

**73. Водій, причетний до дорожньо-транспортної пригоди, зобов'язаний:**

- 1) Тільки негайно зупинити транспортний засіб і залишатися на місці пригоди.
- 2) Тільки увімкнути аварійну сигналізацію і встановити знак аварійної зупинки.
- 3) Тільки повідомити про пригоду орган міліції та чекати прибуття їх працівників.
- 4) Виконати всі перераховані вище дії.

*Правильна відповідь – 4.*

*Водій, причетний до дорожньо-транспортної пригоди, зобов'язаний виконати всі перераховані у відповідях дії: негайно зупинити транспортний засіб і залишатися на місці пригоди; увімкнути аварійну сигналізацію і встановити знак аварійної зупинки; повідомити про пригоду орган міліції та чекати прибуття їх працівників (п. 2.10, а, б, д, ПДР).*

**74. Для забезпечення безпеки дорожнього руху, здійснюючи рух на мотоциклі, водій зобов'язаний:**

- 1) Виїжджати на другу смугу проїзної частини тільки для об'їзду перешкоди, випередження, або перестроювання перед поворотом ліворуч чи розворотом.
- 2) Бути в застібнутому мотошоломі і не перевозити пасажирів без застібнутих мотошоломів.
- 3) У світлий час доби включати ближнє світло фари.

*Правильна відповідь – 2.*

*Здійснюючи рух на мотоциклі, водій для забезпечення безпеки дорожнього руху зобов'язаний бути в застібнутому мотошоломі і не перевозити пасажирів без застібнутих мотошоломів (п. 2.3, г, ПДР).*



**75. Кому під час руху поза населеного пункту дозволяється перебувати в транспортному засобі з не пристебнутими ременями безпеки, якщо транспортний засіб обладнано ними?**

- 1) Тільки водіям і пасажиром оперативних та спеціальних транспортних засобів і таксі.
- 2) Тільки особі, яка навчає водінню, коли за кермом учень.
- 3) Тільки водіям-інвалідам.
- 4) Всім перерахованим вище учасникам дорожнього руху.

*Правильна відповідь – 2.*

*Тільки особі, яка навчає водінню, коли за кермом учень, під час руху, як в населеному пункті, так і поза ним, дозволяється перебувати в транспортному засобі з не пристебнутими ременями безпеки, якщо транспортний засіб обладнано ними (п. 2.3, в, ПДР).*

**76. Чи повинен водій на вимогу працівника міліції дати можливість перевірити номери агрегатів і комплектність транспортного засобу?**

- 1) Повинен.
- 2) Не повинен.
- 3) Повинен тільки на посту Державтоінспекції.

*Правильна відповідь – 1.*

*Водій повинен на вимогу працівника міліції дати можливість перевірити номери агрегатів і комплектність транспортного засобу (п. 2.4, б, ПДР).*

**77. Водієві забороняється передавати керування транспортним засобом особам, які перебувають у хворобливому стані, у стані стомлення або під впливом лікарських препаратів, що знижують швидкість реакції і увагу:**

- 1) У всіх випадках.
- 2) Крім випадків, коли необхідно виконати невідкладне службове завдання.
- 3) Крім випадків, коли це пов'язано з поїздкою до найближчої лікувальної установи.

*Правильна відповідь – 1.*

*Водієві у всіх випадках без винятків забороняється передавати керування транспортним засобом особам, які перебувають у хворобливому стані, у стані стомлення або під впливом лікарських препаратів, що знижують швидкість реакції і увагу (п. 2.9, г, ПДР).*

**78. Відповідно до Правил для забезпечення безпеки дорожнього руху водій перед виїздом зобов'язаний:**

- 1) Тільки перевірити комплектність документів та технічний стан транспортного засобу, подати сигнали світловими покажчиками повороту.
- 2) Тільки перевірити наявність документів, правильність розташування і кріплення вантажу, включити ближнє світло фар або протитуманні фари.

3) Перевірити і забезпечити технічно справний стан і комплектність транспортного засобу, правильність розташування і кріплення вантажу.

4) Тільки виконати дії, перелічені в відповідях 1 і 2.

*Правильна відповідь – 3.*

*Згідно з Правилами для забезпечення безпеки дорожнього руху перед виїздом водій зобов'язаний перевірити і забезпечити технічно справний стан і комплектність транспортного засобу, правильність розташування і кріплення вантажу (п. 2.3, а, ПДР).*

**79. Керуючи механічним транспортним засобом, водій повинен мати при собі наступні документи:**

1) Тільки посвідчення на право керування транспортним засобом відповідної категорії.

2) Тільки реєстраційний документ на транспортний засіб.

3) Тільки поліс (сертифікат) обов'язкового страхування цивільно-правової відповідальності власників наземних транспортних засобів.

4) Всі перераховані вище документи.

5) Тільки документи, перераховані у відповідях 1 і 2.

*Правильна відповідь – 4.*

*Керуючи механічним транспортним засобом, водій повинен мати при собі всі перераховані у відповідях документи: посвідчення на право керування транспортним засобом відповідної категорії; реєстраційний документ на транспортний засіб; поліс (сертифікат) обов'язкового страхування цивільно-правової відповідальності власників наземних транспортних засобів (п. 2.1, а, б, г', ПДР).*

**80. Які з перерахованих у відповідях документи повинен передати для перевірки водій на вимогу працівника міліції?**

1) Тільки посвідчення на право керування транспортним засобом відповідної категорії.

2) Тільки реєстраційний документ на транспортний засіб.

3) Тільки у встановлених законодавством випадках документи на вантаж.

4) Всі перераховані вище документи.

5) Тільки перераховані у відповідях 1 і 2 документи.

*Правильна відповідь – 4.*

*Водій на вимогу працівника міліції повинен передати для перевірки всі перераховані у відповідях документи: посвідчення на право керування транспортним засобом відповідної категорії; реєстраційний документ на транспортний засіб; у встановлених законодавством України випадках документи на вантаж, що перевозиться (пп. 2.1, а, б, г, 2.4, а, ПДР).*

**81. На вимогу якої посадової особи водій повинен пройти в установленому порядку медичний огляд для визначення стану алкогольного сп'яніння?**

- 1) Тільки позаштатного співробітника міліції.
- 2) Тільки працівника міліції.
- 3) Тільки дружинника.
- 4) Будь-якої перерахованої вище особи.

*Правильна відповідь – 2.*

*Лише на вимогу будь-якого штатного працівника міліції, у якого є достатні підстави вважати, що транспортним засобом керує нетверезий чоловік, водій повинен пройти в установленому порядку медичний огляд для визначення стану алкогольного сп'яніння (п. 2.5. ПДР).*

**82. Яким посадовим особам водій повинен надати транспортний засіб для відправки до найближчої лікувальної установи постраждалих, які потребують невідкладної медичної допомоги?**

- 1) Тільки працівникам охорони здоров'я.
- 2) Тільки працівникам міліції.
- 3) Працівникам міліції та органів охорони здоров'я.

*Правильна відповідь – 3.*

*Водій повинен надати транспортний засіб для відправки до найближчої лікувальної установи постраждалих, які потребують невідкладної медичної допомоги, на вимогу працівників міліції та органів охорони здоров'я (п. 2.7, а, ПДР).*

**83. Відповідно до Правил дорожнього руху водій повинен надати транспортний засіб працівнику міліції для:**

- 1) Проведення обстеження дороги.
- 2) Виїзду на місце скоєння дорожньо-транспортної пригоди.
- 3) Виконання непередбачених і невідкладних службових обов'язків, пов'язаних із переслідуванням правопорушників і доставкою їх у міліцію.
- 4) Виконання всіх перерахованих вище завдань.

*Правильна відповідь – 3.*

*Згідно з Правилами дорожнього руху водій повинен надати транспортний засіб працівнику міліції тільки для виконання непередбачених і невідкладних службових обов'язків, пов'язаних із переслідуванням правопорушників і доставкою їх у міліцію (п. 2.7, б, ПДР).*

**84. Відповідно до Правил дорожнього руху водієві забороняється керувати транспортним засобом:**

- 1) У стані стомлення або у хворобливому стані.
- 2) Тільки у стані стомлення.
- 3) Тільки у хворобливому стані.

*Правильна відповідь – 1.*

*Згідно з Правилами дорожнього руху водієві забороняється керувати транспортним засобом у хворобливому стані, у стані стомлення, а також перебуваючи під впливом лікарських препаратів, що знижують швидкість реакції і увагу (п. 2.9, б, ПДР).*

**85. В якому з перелічених у відповідях випадку власнику дозволяється передавати керування транспортним засобом особі, яка не має водійського посвідчення на право керування ним?**

- 1) Тільки якщо особа є найближчим родичем.
- 2) Тільки якщо власник транспортного засобу перебуває в ньому.
- 3) Тільки якщо це стосується навчання водінню відповідно до вимог Правил.
- 4) У всіх перерахованих вище випадках.

*Правильна відповідь – 3.*

*Передавати керування транспортним засобом особі, яка не має водійського посвідчення на право керування ним, дозволяється тільки у випадку, коли проводиться навчання водінню відповідно до вимог Правил дорожнього руху (п. 2.9, г', ПДР).*

**86. При скоєнні дорожньо-транспортної пригоди водій в першу чергу повинен:**

- 1) Записати прізвища та адреси очевидців, скласти схему пригоди.
- 2) Включити аварійну сигналізацію і встановити знак аварійної зупинки.
- 3) Захистити місце події і організувати його об'їзд.

*Правильна відповідь – 2.*

*При скоєнні дорожньо-транспортної пригоди водій в першу чергу повинен негайно зупинити транспортний засіб і залишатися на місці пригоди, увімкнути аварійну сигналізацію і встановити знак аварійної зупинки. А потім виконувати всі наступні дії відповідно до вимог Правил дорожнього руху (п. 2.10, а, б, д, е, ПДР).*

**87. Водій, причетний до дорожньо-транспортної пригоди з постраждалими людьми, в першу чергу повинен:**

- 1) Звільнити проїзну частину дороги.
- 2) Записати прізвища та адреси очевидців.
- 3) Повідомити про дорожньо-транспортну пригоду в підрозділ міліції.
- 4) Прийняти можливих заходів для надання першої медичної допомоги постраждалим.

*Правильна відповідь – 4.*

*Водій, причетний до дорожньо-транспортної пригоди з постраждалими людьми, в першу чергу повинен вжити можливих заходів для надання першої медичної допомоги потерпілим, викликати карету швидкої медичної допомоги, а якщо це неможливо, звернутися за допомогою до присутніх і відправити потерпілих до лікувального закладу (п. 2.10, г, ПДР).*

**88. Якщо внаслідок дорожньо-транспортної пригоди немає потерпілих і не завдано матеріальної шкоди третім особам, а транспортні засоби можуть безпечно рухатися, то водії за наявності взаємної згоди можуть:**

- 1) Прибути на найближчий пост Державтоінспекції або в орган міліції для оформлення відповідних матеріалів.
- 2) Обмінявшись розписками, роз'їхатися.
- 3) Роз'їхатися після обміну страховими полісами.

*Правильна відповідь – 1.*

*Якщо в результаті дорожньо-транспортної пригоди немає потерпілих і не завдано матеріальної шкоди третім особам, а транспортні засоби можуть безпечно рухатися, то водії за наявності взаємної згоди можуть прибути до найближчого поста Державтоінспекції або в орган міліції для оформлення відповідних матеріалів. При цьому водії попередньо повинні скласти схему пригоди та підписати її (п. 2.11. ПДР).*

**89. Відповідно до Правил дорожнього руху водій повинен зупинити транспортний засіб на вимогу:**

- 1) Тільки працівника міліції, який здійснює нагляд за дорожнім рухом.
- 2) Тільки працівника міліції, який здійснює регулювання дорожнього руху.
- 3) Тільки працівника міліції, який здійснює охорону громадського порядку.
- 4) Будь-якого названого вище працівника міліції.

*Правильна відповідь – 4.*

*Згідно з Правилами дорожнього руху водій зобов'язаний зупинити транспортний засіб на вимогу будь-якого перерахованого у відповідях працівника міліції який: здійснює нагляд за дорожнім рухом; здійснює регулювання дорожнього руху; здійснює охорону громадського порядку (п. 2.4, а-в, ПДР).*

**90. Кому під час руху в населеному пункті дозволяється перебувати в транспортному засобі з не пристебнутими ременями безпеки, якщо транспортний засіб обладнано ними?**

- 1) Тільки водіям-інвалідам.
- 2) Тільки особі, яка навчає водінню, якщо за кермом знаходиться учень.
- 3) Тільки водіям і пасажиром оперативних та спеціальних транспортних засобів і таксі.
- 4) Всім перерахованим вище особам.

*Правильна відповідь – 4.*

*Згідно з Правилами дорожнього руху всім перерахованим у відповідях особам (водіям-інвалідам; особі, яка навчає водінню, якщо за кермом знаходиться учень; водіям і пасажиром оперативних та спеціальних*



транспортних засобів і таксі) під час руху в населеному пункті дозволяється перебувати в транспортному засобі з не пристебнутими ременями безпеки, якщо транспортний засіб обладнано ними (п. 2.3, в, ПДР).

**91. Якщо трамвайна зупинка не обладнана посадочним майданчиком, пішоходам дозволяється виходити на проїзну частину:**

- 1) Тільки коли трамвай наблизиться до зупинки.
- 2) Тільки після зупинки трамвая.
- 3) Тільки коли у трамвая відкриються двері.
- 4) У всіх перерахованих вище випадках.

*Правильна відповідь – 2.*

*Якщо трамвайна зупинка не обладнана посадочним майданчиком, то пішоходам дозволяється виходити на проїзну частину для посадки в трамвай тільки після його зупинки (п. 4.12. ПДР).*

**92. У даній ситуації поза населеного пункту хто з учасників дорожнього руху порушує Правила?**



- 1) Тільки пішохід, що веде велосипед.
- 2) Тільки пішохід, що везе візок.
- 3) Обидва не порушують.
- 4) Обидва порушують.

*Правильна відповідь – 4.*

*У показаній ситуації поза населеного пункту обидва учасники дорожнього руху порушують Правила. Пішохід, який везе візок, повинен пересуватися по узбіччю тільки назустріч руху транспортних засобів. Пішохід, що веде велосипед, повинен йти по узбіччю тільки в напрямку руху транспортних засобів (п. 4.3. ПДР). Обидва учасники дорожнього руху, пересуваючись по узбіччю, повинні дотримуватися кожен свого правого боку.*

**93. Пересування пішоходів по краю проїзної частини дороги назустріч руху транспортних засобів дозволяється:**

- 1) Тільки в темний час доби або в умовах недостатньої видимості, коли відсутнє узбіччя.
- 2) Тільки коли немає тротуарів, пішохідних доріжок або пересування по них неможливо.
- 3) Тільки коли немає тротуарів, пішохідних доріжок або рухатися по них неможливо і відсутнє узбіччя.

*Правильна відповідь – 3.*

*Пересування пішоходів по краю проїзної частини дороги назустріч руху транспортних засобів дозволяється, тільки якщо немає тротуарів, пішохідних доріжок або рухатися по них неможливо (виконуються будівельні або ремонтні роботи) і відсутнє узбіччя (п. 4.1. ПДР). При цьому пішоходи повинні не заважати іншим учасникам дорожнього руху і бути обережними.*

**94. У показаній ситуації пішоходу на позначеній цим знаком ділянці дороги виходити на проїзну частину до повної зупинки трамвая:**



- 1) Дозволяється.
- 2) Дозволяється тільки при відсутності нереєстрованих транспортних засобів.
- 3) Не дозволяється.

*Правильна відповідь – 3.*

*У показаній ситуації на ділянці дороги з дорожнім знаком «Місце зупинки трамвая» без посадочного майданчика пішоходам забороняється виходити на проїзну частину до повної зупинки трамвая (п. 4.12. ПДР).*

**95. На цій ділянці дороги, коли в зоні видимості немає переходу або перехрестя, пішоходу переходити проїзну частину:**



- 1) Дозволяється, тільки якщо відсутні транспортні засоби.
- 2) Забороняється.
- 3) Дозволяється тільки після того, як пішохід переконається у відсутності небезпеки.

*Правильна відповідь – 2.*

*На зображеній ділянці дороги присутня розділювальна смуга. Крім цього, дорога має чотири смуги для руху в обох напрямках. Тому пішоходу переходити проїзну частину в цьому місці забороняється (п. 4.14, г, ПДР).*

**96. За межами населених пунктів пішоходам дозволяється йти по дорозі назустріч руху транспортних засобів:**

- 1) Тільки якщо вони переносять громіздкі предмети або ведуть велосипед.
- 2) Тільки якщо вони пересуваються по узбіччю.



**Розділ 1. Загальні положення, терміни та визначення.  
Обов'язки та права учасників дорожнього руху**

---

- 3) Тільки якщо вони пересуваються по краю проїзної частини за відсутності узбіч.
- 4) У всіх перерахованих вище випадках.
- 5) Тільки у випадках, перерахованих у відповідях 2 і 3.

*Правильна відповідь – 5.*

*Якщо пішоходи знаходяться на дорозі за межами населених пунктів, то їм дозволяється йти по узбіччю чи краю проїзної частини за відсутності узбіч тільки назустріч руху транспортних засобів (п. 4.3. ПДР).*

**97. Очікувати тролейбус в заїзній «кишені» пішоходам:**



- 1) Дозволяється.
- 2) Не дозволяється.
- 3) Дозволяється, тільки якщо вони створюють перешкоду для руху інших пішоходів по тротуару.
- 4) Дозволяється, тільки якщо це не перешкоджає руху тролейбусів.
- 5) Дозволяється у випадках, перерахованих у відповідях 3 і 4.

*Правильна відповідь – 2.*

*Очікувати тролейбус в заїзній «кишені», на проїзній частині дороги, пішоходам забороняється (п. 4.11. ПДР).*

**98. Виходити на проїзну частину із-за транспортних засобів, що стоять та об'єктів, що обмежують оглядовість, пішоходам:**

- 1) Дозволяється.
- 2) Забороняється.
- 3) Дозволяється, тільки переконавшись у відсутності транспортних засобів і небезпеки для себе та інших учасників руху.

*Правильна відповідь – 3.*

*Виходити на проїзну частину із-за транспортних засобів, які стоять та будь-яких об'єктів, що обмежують оглядовість, пішоходам дозволяється тільки після того, як вони переконаються у відсутності транспортних засобів і небезпеки для себе та інших учасників руху (пп. 4.10. і 4.14, а, ПДР).*

**99. Вести велосипед, мотоцикл або мопед за межами населених пунктів по краю проїзної частини назустріч руху транспортних засобів:**

- 1) Дозволяється.
- 2) Дозволяється тільки у світлий час доби.
- 3) Забороняється.

*Правильна відповідь – 3.*

*За межами населених пунктів пішоходам вести велосипед, мотоцикл або мопед по краю проїзної частини назустріч руху транспортних засобів забороняється (п. 4.3. ПДР).*

**100. Відповідно до Правил пересування організованої групи людей по проїзній частині дороги дозволяється:**

1) Тільки назустріч руху транспортних засобів колоною, не більше ніж по чотири людини в ряд за умови, що колона займає не більше половини ширини проїзної частини.

2) Тільки в напрямку руху транспортних засобів колоною не більш як по чотири особи в ряду за умови, що колона займає не більше половини ширини проїзної частини.

*Правильна відповідь – 2.*

*Згідно з Правилами пересування організованої групи людей по проїзній частині дороги дозволяється тільки в напрямку руху транспортних засобів колоною не більш як по чотири особи в ряду за умови, що колона займає не більше половини ширини проїзної частини одного напрямку руху (п. 4.5. ПДР).*

**101. Якщо немає тротуарів і пішохідних доріжок, водити організовані групи дітей по узбіччю дороги:**

1) Забороняється.

2) Дозволяється тільки в світлий час доби назустріч руху транспортних засобів.

3) Дозволяється тільки в світлий час доби в напрямку руху транспортних засобів.

*Правильна відповідь – 3.*

*Якщо на дорозі відсутні тротуари та пішохідні доріжки, то організовані групи дітей дозволяється водити по узбіччю, але тільки в світлий час доби і в напрямку руху транспортних засобів (п. 4.6. ПДР).*

**102. Якщо в зоні видимості немає пішохідного переходу або перехрестя, пішоходам переходити проїзну частину:**

1) Забороняється.

2) Дозволяється на дорогах, що мають не більше трьох смуг руху для обох його напрямків.

3) Дозволяється на дорогах, що мають не більше чотирьох смуг руху для обох його напрямків.

*Правильна відповідь – 2.*

*Якщо в зоні видимості немає пішохідного переходу або перехрестя, пішоходам переходити проїзну частину дозволяється тільки на дорогах, що мають не більше трьох смуг руху для обох його напрямків, під прямим кутом до краю проїзної частини в місцях, де дорогу добре видно в обидва боки, і лише після того, як пішохід переконається у відсутності небезпеки (п. 4.8. ПДР).*

**103. Очікувати транспортні засоби на посадочних майданчиках, розташованих на проїзній частині дороги, пішоходам:**

- 1) Забороняється.
- 2) Дозволяється.

*Правильна відповідь – 2.*

*Якщо на дорозі є посадочний майданчик, розташований на проїзній частині, то пішоходам дозволяється на ньому чекати прибуття транспортного засобу (п. 4.11. ПДР).*

**104. Переходити проїзну частину поза пішохідним переходом, якщо є розділювальна смуга або дорога має чотири і більше смуг для руху в обох напрямках, пішоходам:**

- 1) Забороняється.
- 2) Дозволяється.
- 3) Дозволяється, тільки якщо є розділювальна смуга.

*Правильна відповідь – 1.*

*Якщо дорога має розділювальну смугу або чотири і більше смуг для руху в обох напрямках, то пішоходам переходити проїзну частину такої дороги поза пішохідним переходом забороняється (п. 4.14, г, ПДР).*

**105. Хто має перевагу в показаній ситуації?**



- 1) Пішоходи.
- 2) Водій легкового автомобіля

*Правильна відповідь – 2.*

*У показаній ситуації на дорозі немає позначеного пішохідного переходу. Тому, пішоходи, які хочуть перейти дорогу, повинні пропустити легковий автомобіль (пп. 4.7. і 4.8. ПДР).*

**106. Чи має пішохід право на перевагу під час переходу проїзної частини по позначених нерегульованих пішохідних переходах?**

- 1) Має.
- 2) Не має.
- 3) Має тільки на позначених дорожньою розміткою переходах.
- 4) Має тільки на позначених відповідними дорожніми знаками переходах.

*Правильна відповідь – 1.*

*При переході проїзної частини дороги по позначених відповідними дорожніми знаками або дорожньою розміткою нерегульованим пішохідним переходам пішоходи мають право на перевагу перед водіями транспортних засобів (п. 4.16, а, ПДР).*

**107. Що з перерахованого у відповідях забороняється робити пасажиром, які перебувають у транспортному засобі?**

- 1) Використовувати для їзди підніжки і виступи транспортних засобів, перешкоджати закриттю дверей.
- 2) Під час руху в населеному пункті перебувати в автомобілі-таксі з непристібнутими ременями безпеки.
- 3) Відвертати увагу водія від керування транспортним засобом та заважати йому в цьому.
- 4) Все перераховане у відповідях вище.
- 5) Виконувати перераховані у відповідях 1 і 3 дії.

*Правильна відповідь – 5.*

*Пасажирам транспортного засобу забороняється під час руху відволікати увагу водія від керування транспортним засобом та заважати йому в цьому, а також перешкоджати закриттю дверей та використовувати для їзди підніжки і виступи транспортних засобів (п. 5.3, а, в, ПДР).*

**108. З яких місць пасажиром дозволяється здійснювати посадку (висадку)?**

- 1) Тільки з тротуару чи узбіччя.
- 2) Тільки з посадочного майданчика.
- 3) З усіх перерахованих вище місць.
- 4) З усіх перерахованих вище місць тільки в населених пунктах.

*Правильна відповідь – 3.*

*Посадку (висадку) пасажиром дозволяється здійснювати з посадкових майданчиків, а також з тротуарів або узбіч, як в населених пунктах, так і за їх межами (п. 5.1. ПДР).*

**109. Чи порушує правила легковий автомобіль синього кольору, виконуючи поворот праворуч одночасно з проїздом автомобіля з включеним маячком?**



- 1) Не порушує за умови, що не створює перешкод автомобілю з включеним маячком.
- 2) Порушує.
- 3) Не порушує.

*Правильна відповідь – 2.*



**Розділ 1. Загальні положення, терміни та визначення.  
Обов'язки та права учасників дорожнього руху**

*Порушує, так як дане регульоване перехрестя на дозволяючий сигнал регулювальника першим проїжджає оперативний автомобіль з включеним проблисковим маячком червоного кольору. У цьому випадку водій легкового автомобіля темно-синього кольору, незважаючи на дозволяючий і йому рух сигнал регулювальника, зобов'язаний зупинити автомобіль біля правого краю проїзної частини (п. 3.2. ПДР).*

**110. На цьому перехресті перевагу в русі має:**

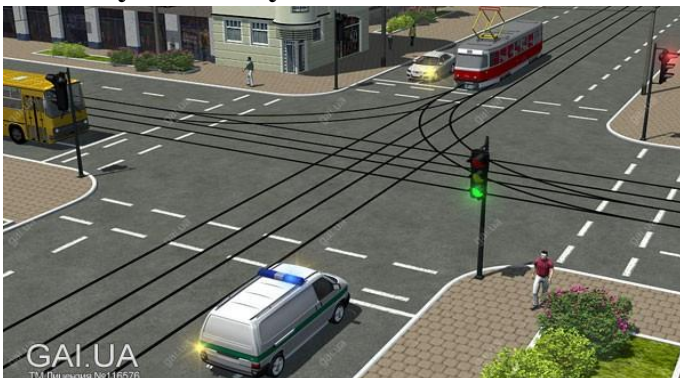


- 1) Водій оперативного автомобіля міліції, який супроводжує колону.
- 2) Водій автомобіля швидкої медичної допомоги.

**Правильна відповідь – 1.**

*Оперативний автомобіль міліції, супроводжуючий колону транспортних засобів, рухається з включеними проблисковими маячками синього і червоного кольору. Червоний маячок по «посаді» старше синього проблискового маячка. Тому всі інші транспортні засоби, у тому числі і автомобіль швидкої медичної допомоги з включеним синім проблисковим маячком, зобов'язані зупинитися біля правого краю проїзної частини і пропустити колону. У такому випадку колона повинна сприйматися як єдиний цілий транспортний засіб з увімкненим червоним маячком. Продовжувати рух інші транспортні засоби зможуть тільки після проїзду замикаючого колону автомобіля супроводу з включеними проблисковими маячками синього і зеленого або тільки зеленого кольору. Тому, перевагу в русі на цьому перехресті має водій оперативного автомобіля міліції разом з колоною, яку він супроводжує (пп. 3.2. і 3.3. ПДР).*

**111. Водії яких транспортних засобів зобов'язані поступитися дорогою автомобілю з включеним маячком та спеціальним звуковим сигналом в цьому випадку?**



- 1) Тільки трамвая.
- 2) Тільки легкового автомобіля.
- 3) Всіх, незалежно від напрямку руху.

**Правильна відповідь – 3.**



*Водій автомобіля оперативної служби з включеним маячком синього кольору і спеціальним звуковим сигналом, виконуючи невідкладне службове завдання, може відступати від вимог розділу 16 «Проїзд перехресть». При цьому водії всіх інших транспортних засобів (трамвая, легкового автомобіля і автобуса), незалежно від напрямку їх руху, зобов'язані дати дорогу оперативному автомобілю (пп. 3.1., 3.2. ПДР).*

**112. Рухаючись з включеним проблісковим маячком синього або червоного кольору і спеціальним звуковим сигналом, водій оперативного автомобіля:**



- 1) Повинен очікувати сигналу світлофора для повороту ліворуч.
- 2) Має перевагу в русі і може повернути ліворуч.
- 3) Повинен продовжити рух у напрямку стрілки у додатковій секції світлофора, поступившись дорогою іншим автомобілям.

**Правильна відповідь – 2.**

*Має перевагу в русі і може повернути ліворуч, так як водіям транспортних засобів оперативних і спеціальних служб з увімкненим проблісковим маячком синього або червоного кольору і спеціальним звуковим сигналом дозволяється відступати від вимог дорожніх знаків, розмітки, сигналів світлофорів, правил маневрування, швидкості руху, обгону та ряду інших розділів ПДР. Однак відступати від вимог Правил вони можуть лише за умови забезпечення безпеки дорожнього руху (п. 3.1. ПДР).*

**113. У цьому випадку поступитися дорогою автомобілю швидкої допомоги повинні водії:**



- 1) Тільки автобуса.
- 2) Тільки легкового автомобіля.
- 3) Обох транспортних засобів.

**Правильна відповідь – 3.**

*До нерегульованого, нерівнозначного перехрестя, на якому головна дорога змінює свій напрямок, по другорядній дорозі наближається автомобіль швидкої медичної допомоги з включеним синім проблісковим маячком та*

**Розділ 1. Загальні положення, терміни та визначення.  
Обов'язки та права учасників дорожнього руху**

*спеціальним звуковим сигналом. У такому випадку водій цього автомобіля, виконуючи невідкладне службове завдання, може відступати від вимог розділів 8 «Регулювання дорожнього руху» і 16 «Проїзд перехресть». При цьому водії всіх інших транспортних засобів (легкового автомобіля і автобуса), незалежно від напрямку його руху, зобов'язані дати дорогу автомобілю швидкої допомоги (пп. 3.1., 3.2. ПДР).*

**114. У цьому випадку перевагу в русі має:**



- 1) Маєте Ви.
- 2) Водій автомобіля пожежної служби.

**Правильна відповідь – 2.**

*Ви під'їжджаєте до нерегульованого, нерівнозначного перехрестя, на якому головна дорога змінює свій напрям, і перебуваєте на головній дорозі. По другорядній дорозі до вас наближається автомобіль пожежної служби з включеним проблісковим маячком синього кольору і спеціальним звуковим сигналом. У цьому випадку перевагу в русі має водій вказаного автомобіля, який, виконуючи невідкладне службове завдання, може відступати від вимог розділів 8 «Регулювання дорожнього руху» і 16 «Проїзд перехресть», а Ви зобов'язані дати йому дорогу і забезпечити безперешкодний проїзд (пп. 3.1., 3.2. ПДР).*

**115. Чи зобов'язані водії двох автомобілів чорного кольору прийняти вправо і зупинитися в цьому випадку?**



- 1) Не зобов'язані.
- 2) Зобов'язані.

**Правильна відповідь – 1.**

*Водії автомобілів чорного кольору здійснюють рух на ділянці дороги з розділювальною смугою. Вони не зобов'язані приймати вправо і зупинити свої автомобілі, коли в зустрічному напрямку наближається автомобіль оперативної служби з включеним проблісковим маячком червоного кольору*

*і спеціальним звуковим сигналом. Повинні зупинитися на правому узбіччі тільки попутні з оперативним транспортним засобом автомобілі (п. 3.2. ПДР).*

**116. Водій автомобіля з включеним синім маячком та спеціальним звуковим сигналом може продовжити рух:**



- 1) Тільки прямо і направо.
- 2) Тільки направо.
- 3) Тільки направо і наліво.
- 4) У всіх напрямках.

**Правильна відповідь – 4.**

*Водій автомобіля оперативної служби з включеним проблісковим маячком синього кольору і спеціальним звуковим сигналом, виконуючи невідкладне службове завдання, може відступати від вимог будь-яких дорожніх знаків, дорожньої розмітки і сигналів світлофорів. Він може здійснювати рух по будь-якій частині дороги, в будь-якому напрямку, але за умови забезпечення безпеки дорожнього руху (п. 3.1. ПДР).*

**117. Які з перерахованих у відповідях дії повинні виконати водії обох автомобілів на цій ділянці дороги?**



- 1) Вести свої автомобілі якомога ближче до правого краю проїзної частини.
- 2) Зупинити свої автомобілі на правому узбіччі дороги.
- 3) Негайно знизити швидкість руху аж до зупинки.

**Правильна відповідь – 2.**

*Білий і синій легкові автомобілі рухаються по дорозі, на якій відсутня розділювальна смуга. До них назустріч наближається автомобіль оперативної служби з включеними проблісковими маячками червоного та синього кольору і спеціальним звуковим сигналом. Водії білого і синього автомобіля зобов'язані зупинити свої автомобілі на правому узбіччі дороги (п. 3.2. ПДР).*



**118. На транспортних засобах, що рухаються в супроводжуваній колоні, необхідно включити:**



- 1) Дальнє світло фар.
- 2) Близнє світло фар.
- 3) Дальнє або близнє світло фар.

*Правильна відповідь – 2.*

*На всіх транспортних засобах, що рухаються в колоні, яку супроводжують оперативні автомобілі, в якості попереджувального сигналу повинно бути включено ближнє світло фар, щоб позначити і виділити їх в загальному потоці транспортних засобів (п. 3.2. ПДР).*

**119. Пасажирам вантажного автомобіля під час руху сидіти в кузові на вантажі:**

- 1) Дозволяється.
- 2) Дозволяється, якщо вантаж знаходиться нижче рівня бортів кузова.
- 3) Забороняється.

*Правильна відповідь – 3.*

*Пасажирам забороняється під час руху стояти в кузові вантажного автомобіля, сидіти на бортах або в не обладнаному для сидіння місці (п. 5.3, г, ПДР). Тому під час руху вантажного автомобіля сидіти в кузові на вантажі пасажиром забороняється.*

**120. При проїзді цього перехрестя водій автомобіля дорожньо-експлуатаційної служби:**



- 1) Має перевагу в русі.
- 2) Повинен дати дорогу всім транспортним засобам.

*Правильна відповідь – 2.*

*Перехрестя нерегульоване, рівнозначне. Включений оранжевий маячок не дає вантажному автомобілю дорожньо-експлуатаційної служби переваги в русі, а служить для привернення уваги та попередження про небезпеку водіїв інших транспортних засобів. Тому, вантажівка проїжджає перехрестя «на загальних підставах», виконуючи правила проїзду рівнозначних перехресть. Він пропускає трамвай і «перешкоду справа» - чорний легковий автомобіль (п. 3.6. ПДР).*

**121. У цьому випадку водій автомобіля з включеним проблісковим маячком оранжевого кольору при проїзді перехрестя повинен:**



- 1) Дочекатися включення дозволяючого сигналу світлофора і почати рух.
- 2) Дати дорогу тільки легковому автомобілю.
- 3) Дати дорогу обом транспортним засобам.
- 4) Дати дорогу тільки мікроавтобусу.

**Правильна відповідь – 1.**

*Перехрестя регульоване. Водієві вантажного автомобіля дорожньо-експлуатаційної служби з включеним проблісковим маячком оранжевого кольору на світлофорі горить забороняючий рух, червоний сигнал. Включений помаранчевий маячок не дає вантажному автомобілю переваги в русі, а служить для привернення уваги та попередження про небезпеку водіїв інших транспортних засобів. Тому, вантажівка проїжджає перехрестя «на загальних підставах», дочекавшись включення дозволяючого, зеленого сигналу світлофора (п. 3.6. ПДР).*

**122. При наближенні оперативного автомобіля з включеним синім маячком і на нетривалий час включеним червоним маячком водій автомобіля червоного кольору повинен:**



- 1) Зупинити автомобіль на цій же смузі, оскільки права зайнята.
- 2) Припинити випередження мотоцикла і дати дорогу оперативному автомобілю, безпечно вирулювавши на праву смугу.
- 3) Завершити випередження мотоцикла і потім зупинитися.

**Правильна відповідь – 2.**

*При наближенні оперативного автомобіля з включеним проблісковим маячком червоного та синього або лише червоного кольору водії всіх транспортних засобів повинні безпечно знизити швидкість, перебудуватися і зупинитися на правому узбіччі дороги (п. 3.2. ПДР). Але так як водій оперативного автомобіля включив червоний проблісковий маячок на нетривалий час, то він хоче, щоб водій автомобіля червоного*



*кольору відмовився від маневру випередження мотоцикла і поступився йому дорогою, вирулювавши направо.*

**123. Що Ви повинні зробити в показаній ситуації?**



- 1) Продовжити рух, забезпечивши безпечний інтервал.
- 2) Знизити швидкість руху аж до зупинки.
- 3) Зупинити автомобіль біля правого краю проїзної частини.

**Правильна відповідь – 1.**

*Увімкнення пробліскового маячка оранжевого кольору на автомобілі дорожньо-експлуатаційної служби служить для привернення уваги та попередження про небезпеку інших учасників дорожнього руху. Автомобіль дорожньо-експлуатаційної служби не просто рухається, а ще й виконує роботу на дорозі. Водієві такого автомобіля набагато складніше керувати ним. Тому, щоб не провокувати аварійні ситуації, водії інших транспортних засобів не повинні перешкоджати роботі такої техніки і повинні продовжити рух, забезпечивши безпечний інтервал (п. 3.6. ПДР).*

**124. Як повинні поступити водії транспортних засобів в показаній ситуації?**



- 1) Всі водії повинні зупинитися біля краю проїзної частини.
- 2) Повинні зупинитися тільки водії попутного напрямку.
- 3) Повинні зупинитися тільки водії зустрічного напрямку руху.

**Правильна відповідь – 1.**

*Включений проблісковий маячок червоного кольору або червоного і синього кольору може використовуватися поряд оперативного автомобіля для примусової зупинки на дорозі будь-яких транспортних засобів, у тому числі і для блокування всього руху на дорозі, з метою виконання різних оперативних заходів. Так як на показаній дорозі немає розділювальної смуги (суцільні лінії дорожньої розмітки, одинарна і подвійна, не є розділювальними смугами), всі водії зобов'язані безпечно зупинити свої транспортні засоби у відповідного краю проїзної частини (пп. 3.2. і 3.4. ПДР).*

**125. Рух на мопедах по тротуарах і пішохідних доріжках:**

- 1) Дозволяється.
- 2) Дозволяється тільки під наглядом дорослих.
- 3) Дозволяється, коли поруч немає велосипедної доріжки.
- 4) Забороняється.

*Правильна відповідь – 4.*

*Рух на мопедах по тротуарах і пішохідних доріжках забороняється (п. 6.7. ПДР). Водії мопедів можуть рухатися тільки по проїзній частині, як і інші транспортні засоби, на загальних підставах.*

**126. Дозволяється Вам обігнати вантажний і супроводжуючий його легковий автомобіль?**



- 1) Дозволяється за умови, що їх швидкість не перевищує 30 км/год.
- 2) Дозволяється.
- 3) Забороняється.

*Правильна відповідь – 2.*

*Увімкнення пробліскового маячка оранжевого кольору на транспортному засобі, що перевозить великогабаритний та великоваговий вантаж, не дає йому переваги в русі, а служить для привернення уваги та попередження про небезпеку інших водіїв (п. 3.6. ПДР). Тому, Вам не забороняється зробити обгін цих транспортних засобів, але виконати цей маневр Ви повинні безпечно для себе та інших учасників дорожнього руху.*

**127. Водієві червоного автомобіля виконати випередження мотоцикла в показаній ситуації:**



- 1) Дозволяється, так як дорога має три смуги для руху в даному напрямку.
- 2) Дозволяється, тому що треба поступитися смугою оперативному автомобілю.
- 3) Забороняється.

*Правильна відповідь – 3.*

**Розділ 1. Загальні положення, терміни та визначення.  
Обов'язки та права учасників дорожнього руху**

*Включений проблисковий маячок червоного кольору або червоного і синього кольору може використовуватися нарядом оперативного автомобіля для примусової зупинки на дорозі будь-яких транспортних засобів, у тому числі і для блокування всього руху на дорозі, з метою виконання різних оперативних заходів. Тому, всі водії зобов'язані безпечно зупинити свої транспортні засоби на правому узбіччі дороги (п. 3.2. ПДР).*

**128. У цій ситуації після повороту на перехресті направо в напрямку стрілки, зображеної на таблиці під дорожнім знаком, перевагу на перетині з велосипедною доріжкою має:**



- 1) Велосипедист.
- 2) Водій автомобіля.

*Правильна відповідь – 2.*

*У показаній ситуації велосипедна доріжка з правого боку перетинає дорогу поза перехрестям. Тому на такому перетині велосипедист зобов'язаний дати дорогу водієві автомобіля, який рухається по дорозі (п. 6.6. ПДР).*

**129. Водієві червоного автомобіля виконати випередження в показаній ситуації:**



- 1) Забороняється.
- 2) Дозволяється за умови, що швидкість руху автомобілів менше 40 км/ год.
- 3) Дозволяється, так як дорога має по три смуги для руху в кожному напрямку.

*Правильна відповідь – 1.*

*У показаній ситуації оперативний транспортний засіб з включеним синім проблисковим маячком користується переважним правом на проїзд. Тому,*



водії інших транспортних засобів, які можуть створювати йому перешкоду для руху, зобов'язані дати йому дорогу і забезпечити безперешкодний проїзд (пп. 3.2., 3.4. ПДР).

**130. У даній ситуації право на першочерговий рух на перетині з велосипедною доріжкою має:**



- 1) Водій автомобіля.
- 2) Велосипедист.

*Правильна відповідь – 1.*

Водій автомобіля рухається по дорозі, яку перетинає велосипедна доріжка поза перехрестям. Перетин дороги з велосипедною доріжкою не рахується перехрестям. На такому перетині велосипедист зобов'язаний дати дорогу будь-яким іншим транспортним засобам, які рухаються по дорозі. Тому в показаній ситуації право на першочерговий рух на перетині з велосипедною доріжкою має водій автомобіля (п. 6.6. ПДР).

**131. При перевезенні пасажирів порушує Правила дорожнього руху:**



- 1) Тільки велосипедист.
- 2) Тільки водій мопеда.
- 3) Обидва не порушують.
- 4) Обидва порушують.

*Правильна відповідь – 4.*

При перевезенні пасажирів порушують Правила дорожнього руху обидва водії. Велосипедисту забороняється перевозити пасажирів на велосипеді. Водій мопеда та пасажир, якого він перевозить, під час руху по дорозі зобов'язані бути в застібнутих мотошоломах (пп. 6.1, і 6.7, д, ПДР). Причому водій мопеда зобов'язаний мати при собі посвідчення водія категорії А1, а його транспортний засіб повинен бути зареєстрований в органах Державтоінспекції і на ньому повинен бути встановлений державний номерний знак встановленого зразка.

**132. Хто з учасників дорожнього руху, здійснюючи буксирування в даній ситуації, порушує Правила?**



- 1) Тільки водій мотоцикла з боковим причепом, що буксирує мопед.
- 2) Тільки водій мопеда, що буксирує велосипед.
- 3) Обидва порушують.
- 4) Обидва не порушують.

**Правильна відповідь – 3.**

*У показаній ситуації обидва учасники дорожнього руху (водій мопеда і водій мотоцикла з боковим причепом) порушують Правила. Мопеди і велосипеди буксирувати заборонено (п. 6.7, е, 23.10, г, ПДР).*

**133. Чи необхідно при русі по дорозі в темний час доби і в умовах недостатньої видимості включати ліхтар (фару) на велосипедах?**

- 1) Необхідно.
- 2) Необхідно тільки при русі в темний час доби по дорозі поза населеного пункту.
- 3) Необхідно тільки при русі в темний час доби в населеному пункті.
- 4) Необхідно тільки, коли вони не обладнані світлоповертачами.

**Правильна відповідь – 1.**

*Під час руху по дорозі в темний час доби і в умовах недостатньої видимості на велосипедах необхідно включати ліхтар (фару) незалежно від місця пересування (населений пункт або поза населеного пункту) і наявності світлоповертачів (п. 6.3. ПДР).*

**134. Якого кольору повинні бути світлоповертачі на мопедах і велосипедах?**

- 1) Оранжевого кольору спереду, червоного – ззаду.
- 2) Червоного – спереду і ззаду, оранжевого – по сторонам.
- 3) Білого кольору спереду, червоного – ззаду, оранжевого – по сторонам.

**Правильна відповідь – 3.**

*Світлоповертачі на мопедах і велосипедах повинні бути білого кольору спереду, оранжевого по сторонах, і червоного кольору ззаду (п. 6.2. ПДР).*

**135. Чи зобов'язані велосипедисти і водії мопедів, що рухаються по велосипедній доріжці, яка перетинає дорогу поза перехрестям, дати дорогу іншим транспортним засобам, що рухаються по дорозі?**

- 1) Не зобов'язані.
- 2) Зобов'язані.
- 3) Зобов'язані лише транспортним засобам, що наближаються праворуч.

**Правильна відповідь – 2.**



*Перетин дороги з велосипедною доріжкою не рахується перехрестям. На такому перетині велосипедисти і водії мопедів, що рухаються по велосипедній доріжці, зобов'язані дати дорогу будь-яким іншим транспортним засобам, що рухаються по дорозі (п. 6.6. ПДР).*

**136. При досягненні якого мінімального віку дозволяється керувати мопедом, здійснюючи рух по проїзній частині дороги?**

- 1) 18 років.
- 2) 17 років.
- 3) 16 років.
- 4) 15 років.
- 5) 14 років.

*Правильна відповідь – 3.*

*Керувати мопедом, здійснюючи рух по проїзній частині дороги, дозволяється особам, які досягли 16-річного віку (п. 6.1. ПДР). Причому водій мопеда зобов'язаний мати при собі посвідчення водія категорії А1, а його транспортний засіб повинен бути зареєстрований в органах Державтоінспекції, на якому повинен бути встановлений державний номерний знак відповідного зразка.*

**137. Перевозити вантажі на мопедах і велосипедах дозволяється:**

- 1) Якщо вони виступають за габарити транспортного засобу ззаду не більш ніж на 2 м.
- 2) Якщо вони не створюють перешкод іншим учасникам дорожнього руху.
- 3) Якщо вони не заважають керувати транспортним засобом.
- 4) Всі перераховані вище вантажі.
- 5) Тільки вантажі перераховані у відповідях 2 і 3.

*Правильна відповідь – 4.*

*На мопедах і велосипедах дозволяється перевозити всі перераховані у відповідях вантажі (які не заважають керувати транспортним засобом або не створюють перешкод іншим учасникам дорожнього руху), а також ті, які виступають за габарити транспортного засобу не більше ніж на 2 м) (пп. 6.5, 22.5. ПДР).*

**138. Водіям мопедів і велосипедів здійснювати буксирування інших мопедів і велосипедів:**

- 1) Забороняється.
- 2) Дозволяється.
- 3) Дозволяється тільки в населених пунктах у світлий час доби.

*Правильна відповідь – 1.*

*Водіям мопедів і велосипедів в будь-яких випадках забороняється здійснювати буксирування інших мопедів і велосипедів (п. 6.7, е, 23.10, г, ПДР).*

**139. Під час руху по дорозі групами водії мопедів і велосипедів повинні їхати:**

- 1) Не більш ніж у два ряди, якомога ближче до правого краю проїзної частини.
- 2) Тільки в один ряд, на відстані не більше одного метра від краю проїзної частини.
- 3) Один за одним, щоб не заважати іншим учасникам дорожнього руху.

*Правильна відповідь – 3.*

*Під час руху по дорозі групами водії мопедів і велосипедів повинні їхати один за одним, щоб не заважати іншим учасникам дорожнього руху (п. 6.4. ПДР).*

**140. Водіям мопедів і велосипедів перевезення пасажирів:**

- 1) Забороняється.
- 2) Дозволяється.
- 3) Забороняється, за винятком дітей до 9 років на додатковому і надійно закріпленому сидінні.
- 4) Забороняється на велосипеді, за винятком дітей віком до 7 років на додатковому сидінні, обладнаному надійно закріпленими підніжками.

*Правильна відповідь – 4.*

*Водіям мопедів і велосипедів забороняється перевозити пасажирів на велосипеді, за винятком дітей віком до 7 років. Їх перевезення повинно здійснюватися на додатковому сидінні, обладнаному надійно закріпленими підніжками (п. 6.7, д, ПДР).*

**141. На цьому перетині перевагу в русі має:**



- 1) Велосипедист.
- 2) Водій автомобіля.

*Правильна відповідь – 2.*

*Дорожній знак 1.34 «Виїзд велосипедистів» попереджає водія легкового автомобіля про те, що попереду місце перехрещення з велосипедною доріжкою і в цьому місці можлива поява велосипедистів. У показаній ситуації така ділянка дороги, де, позначена горизонтальною дорожньою розміткою 1.15, доріжка для велосипедистів перетинає проїзну частину, не є перехрестям. Велосипедист, який здійснює пересування по доріжці для*

*велосипедистів, зобов'язаний поступитися дорогою легковому автомобілю, який рухається по дорозі. Тому, на цьому перетині перевагу в русі має водій автомобіля (п. 6.6. ПДР; зн. 1.34; розм. 1.15).*

**142. Між групами велосипедистів, що рухаються в колоні, повинна бути дистанція:**

- 1) 100–120 м.
- 2) 80–100 м.
- 3) 60–80 м.
- 4) 40–60 м.

**Правильна відповідь – 2.**

*Під час руху по дорозі групами водії мопедів і велосипедів повинні їхати один за одним, щоб не заважати іншим учасникам дорожнього руху. Довга колона велосипедистів повинна бути розділена на групи (до 10 велосипедистів у групі). Між групами велосипедистів, що рухаються в колоні, повинна бути дистанція 80-100 м (п. 6.4. ПДР).*

**143. Чи порушують Правила дорожнього руху велосипедисти, що рухаються на цій ділянці дороги?**



- 1) Обидва велосипедиста не порушують.
- 2) Обидва велосипедиста порушують.
- 3) Порушує тільки велосипедист, який рухається зліва.

**Правильна відповідь – 3.**

*Під час руху по дорозі групами водії мопедів і велосипедів повинні їхати один за одним, щоб не заважати іншим учасникам дорожнього руху (п.6.4. ПДР). Тому порушує Правила дорожнього руху тільки велосипедист, який рухається зліва.*

**144. Рух по дорозі на гужовому возі, що не обладнаний світлоповертачами:**

- 1) Дозволяється.
- 2) Забороняється.
- 3) Забороняється тільки в темний час доби.
- 4) Забороняється тільки на дорозі поза населеного пункту.

**Правильна відповідь – 2.**

*Гужові вози повинні бути в обов'язковому порядку обладнані світлоповертачами: спереду – білого кольору, ззаду – червоного. Використовувати вози, не обладнані світлоповертачами, і здійснювати рух на таких возах по дорогах забороняється (пп. 7.2. і 7.7, б, ПДР).*

**145. Залишати на смузі відведення дороги тварин без нагляду та випасати їх:**

- 1) Забороняється.
- 2) Забороняється тільки на узбіччі дороги поза населеного пункту.
- 3) Дозволяється тільки не ближче 10 м від краю ґрунтового полотна дороги.
- 4) Дозволяється тільки за межами узбіччя дороги.

*Правильна відповідь – 1.*

*Погоничам тварин і особам, які керують гужовим транспортом, забороняється залишати на смузі відведення дороги тварин без нагляду та випасати їх (п. 7.7, в, ПДР).*

**146. Вести тварин по дорозі з удосконаленим покриттям, коли поруч є інша дорога:**

- 1) Дозволяється не більше двох тварин на одного погонича.
- 2) Дозволяється тільки у світлий час доби.
- 3) Дозволяється тільки по узбіччю доріг місцевого значення.
- 4) Забороняється.

*Правильна відповідь – 4.*

*Особам, що керують гужовим транспортом, і погоничам тварин забороняється вести їх по дорозі з удосконаленим покриттям, коли поруч є інші дороги (п. 7.7, г, ПДР).*

**147. Керувати гужовим транспортом та переганяти тварин по дорозі дозволяється особам не молодше:**

- 1) 16-річного віку.
- 2) 14-річного віку.
- 3) 12-річного віку.
- 4) Управляти візком – з 16 років, а переганяти тварин – з 12 років.

*Правильна відповідь – 2.*

*Управляти гужовими возами та переганяти тварин по дорозі дозволяється особам, які досягли 14-річного віку (п. 7.1. ПДР).*

**148. Переганяти стадо тварин по дорозі:**

- 1) Забороняється.
- 2) Дозволяється тільки по узбіччю.
- 3) Дозволяється по всій ширині дороги тільки в населених пунктах.
- 4) Дозволяється тільки в світлий час доби якомога ближче до правого краю дороги.
- 5) Дозволяється тільки так, щоб не займати більше половини ширини проїзної частини дороги.

*Правильна відповідь – 4.*

*Переганяти стадо тварин по дорозі дозволяється тільки в світлий час доби, не створюючи небезпеки та перешкод іншим учасникам дорожнього*



*руху. При цьому погоничі повинні направляти тварин якомога ближче до правого краю дороги (п. 7.6. ПДР).*

**146. У темний час доби і в умовах недостатньої видимості на гужовому возі (санях) повинні бути включені ліхтарі:**

- 1) Тільки під час руху по дорозі поза населеного пункту.
- 2) Тільки під час руху по дорозі в населеному пункті.
- 3) Тільки при русі по автомагістралі чи дорозі для автомобілів.
- 4) У всіх перерахованих вище випадках.
- 5) Тільки у випадках, перерахованих у відповідях 1 і 2.

*Правильна відповідь – 5.*

*Вимоги пункту 27.3 Правил однаковою мірою стосуються і заборони руху по автомагістралях і дорогах для автомобілів гужового транспорту незалежно від того, знаходиться візник на гужовому возі чи веде тварину за вуздечку. Тому тільки на всіх інших дорогах (в населених пунктах або поза ними) в темний час доби і в умовах недостатньої видимості під час руху на гужовому возі (санях) обов'язково повинні бути включені ліхтарі. Ліва сторона возу позначається спереду ліхтарем білого кольору, ззаду – ліхтарем червоного кольору. Це дозволяє іншим учасникам дорожнього руху правильно оцінювати дорожню обстановку і виключати виникнення аварійних ситуацій (пп. 7.3. і 27.3. ПДР).*

**150. Переганяти тварин по дорозі в темний час доби і в умовах недостатньої видимості:**

- 1) Дозволяється.
- 2) Дозволяється тільки по узбіччю, якомога ближче до правого краю дороги.
- 3) Дозволяється тільки з включеними ліхтарями: спереду – білого кольору, ззаду – червоного кольору.
- 4) Дозволяється у випадках, перерахованих у відповідях 2 і 3.
- 5) Забороняється.

*Правильна відповідь – 5.*

*Переганяти тварин по дорогах у темну пору доби та в умовах недостатньої видимості забороняється (п. 7.7, г', ПДР).*

**Навчальне видання**

**ПАНЧЕНКО** Анатолій Іванович  
**ВОЛОШИНА** Анжела Анатоліївна  
**БОЛТЯНСЬКИЙ** Олег Володимирович  
**МІЛАЄВА** Ірина Іванівна  
**ПАНЧЕНКО** Ігор Анатолійович  
**ВОЛОШИН** Анатолій Анатолійович  
**ТЕРЕЩЕНКО** Сергій Анатолійович  
**ВОЛКОВ** Сергій Васильович

# **ТИПОВІ ДОРОЖНЬО-ТРАНСПОРТНІ СИТУАЦІЇ**

Навчальний посібник  
для самостійної роботи студентів

Надруковано з оригіналів макетів замовника  
Підписано до друку 12.03.2020 р. формат 60x84 1/16  
Папір офсетний. Наклад 100 примірників  
Замовлення № 205

**Виготовлювач** ПП Верескун В.М.  
**Видавничо-поліграфічний центр «Люкс»**  
**м. Мелітополь, вул. М. Грушевського, 10**  
**тел. (0619) 44-45-11**

Свідоцтво про внесення суб'єкта видавничої справи  
до Державного реєстру видавців, виробників  
і розповсюджувачів видавничої продукції  
від 11.06.2002 р. серія ДК № 1125